



Koncepcja rozwoju turystyki i rekreacji w LKP Lasy Elbląsko-Żuławskie

Gdynia, grudzień 2015



Zespół autorski:

mgr inż. Mariusz Lewczuk - kierownik projektu

dr Wojciech Staszek

mgr Michał Witkiewicz

mgr inż. Wojciech Bajerowski

mgr inż. Jarosław Reszka

mgr inż. Kamil Walenciuk

mgr inż. Nina Maziarczyk

mgr inż. Jan Lach

mgr Magdalena Zalewska

mgr Zbigniew Zagrodzki



Spis treści

Spis treści.....	3
Spis rycin.....	4
Spis tabel	5
Spis fotografii.....	6
1. Wstęp.....	8
2. Metodyka i dane źródłowe	9
2.1. Zarys metodyki opracowania i danych źródłowych.....	9
2.2. Podstawy planowania zagospodarowania turystyczno-rekreacyjnego obszaru LKP	10
3. Koncepcja zagospodarowania turystyczno-rekreacyjnego obszarów leśnych	14
3.1. Strefy udostępniania terenów leśnych.....	14
3.2. Prognozowany przebieg strumieni komunikacyjnych	33
3.3. Infrastruktura liniowa	34
3.3.1. Modernizacja i korekta przebiegu szlaków	34
3.2.3. Planowane szlaki turystyczne	36
3.4. Infrastruktura punktowa	41
3.5. Zasady i wytyczne dla realizacji gospodarki leśnej	56
3.5. Zalecenia dla dokumentów z zakresu planowania przestrzennego	57
4. Koncepcja zagospodarowania turystyczno-rekreacyjnego obszarów nieleśnych.....	60
4.1. Strefy rozwoju funkcji turystycznych i rekreacyjnych	60
4.2. Planowane szlaki turystyczne	63
4.3. Planowane obiekty turystyczne.....	65
4.4. Zalecenia dla dokumentów z zakresu planowania przestrzennego	69
5. Model zarządzania rozwojem turystyki	71
6. Program działań w zakresie rozwoju turystyki	74
6.1. Wizja i misja rozwoju	74
6.2. Cele strategiczne i operacyjne.....	76
6.3. Działania w zakresie poprawy zagospodarowania turystycznego.....	81
Bibliografia.....	86



Spis rycin

Rycina 1. Główne strefy realizacji różnych form turystyki.	13
Rycina 2. Profil podłużny planowanej ekstremalnej trasy przełajowej „Ścieżka Olbrzyma” – Kadyny. 17	
Rycina 3. Profil podłużny planowanej ekstremalnej trasy przełajowej „Ścieżka Tytana” – Elbląg- Bażantarnia.....	18
Rycina 4. Przykład rozmieszczenia planowanych punktów tematycznych na ścieżce dydaktycznej „Dolina Grabianki” w rejonie Kadyn.....	25
Rycina 5. Przykład rozmieszczenia planowanych punktów tematycznych na ścieżce dydaktycznej „Doliny i Źródlika Wysoczyzny Elbląskiej” w rejonie Święty Kamień – Nowy Wiek.....	26
Rycina 6. Rejon jez. Druzno na tle barwnego obrazu numerycznego modelu terenu.	27



Spis tabel

Tabela 1. Charakterystyka stref realizacji podstawowych form turystyki.....	12
Tabela 2. Zbiorcze zestawienie stref rozwoju trwałego zagospodarowania turystyczno-rekreacyjnego.	15
Tabela 3. Zestawienie terenów zaliczonych do stref obsługi wypoczynku plażowego.....	16
Tabela 4. Syntetyczne zestawienie rejonów predysponowanych do celów edukacyjnych.	19
Tabela 5. Pozostałe strefy rozwoju funkcji turystyczno – rekreacyjnych na terenach leśnych LKP i w ich bezpośrednim otoczeniu.....	28
Tabela 6. Zestawienie powierzchni obszarów głównych ograniczeń przydatności turystycznej terenów leśnych w granicach LKP Lasy Elbląsko-Żuławskie.....	32
Tabela 7. Planowane do korekty szlaki piesze w obszarze opracowania (tereny leśne).	35
Tabela 8. Planowane piesze szlaki turystyczne i ścieżki edukacyjne w obszarze opracowania (tereny leśne).	36
Tabela 9. Planowane trasy rowerowe w obszarze opracowania (tereny leśne).	40
Tabela 10. Planowane obiekty infrastrukturalne na obszarze opracowania (tereny leśne).	43
Tabela 11. Tereny w strefie obsługi żeglugi i wypoczynku w obszarze opracowania.	60
Tabela 12. Planowane obszary rekreacyjno-edukacyjne w obszarze opracowania (tereny nieleśne).	62
Tabela 13. Planowane piesze szlaki turystyczne i ścieżki edukacyjne w obszarze opracowania (tereny nieleśne).	64
Tabela 14. Planowane trasy rowerowe w obszarze opracowania (tereny nieleśne).	64
Tabela 15. Planowane obiekty infrastrukturalne na obszarze opracowania (tereny nieleśne).	66
Tabela 16. Wybrane działania w zakresie poprawy infrastruktury turystycznej na obszarze LKP Lasy Elbląsko-Żuławskie (w cenach z 2015 r.).	82



Spis fotografii

Fotografia 1. Rozwiązania konstrukcyjne z zastosowaniem gotowych prefabrykatów typu Hanimat na wybrzeżu wydmy w Helu.....	21
Fotografia 2. Rozwiązania konstrukcyjne z zastosowaniem gotowych prefabrykatów typu Hanimat na wybrzeżu wydmy w Helu.....	21
Fotografia 3. Zachodnia część wyrobiska cegielni w Kadynach – wskazane miejsce optymalne pod tor przeszkód dla rowerów górskich.....	29
Fotografia 4. Środkowa część wyrobiska cegielni w Kadynach – wskazane miejsce z wychodnią łąk elbląskich – wymagające odpowiedniego odsłonięcia i udostępnienia (obiekt geoturystyczny).....	30
Fotografia 5. Przykładowy park tematyczny w Oakwood (Stany Zjednoczone).	31
Fotografia 6. Przykładowe oznakowanie szlaków turystycznych (Wielka Brytania).	35
Fotografia 7. Proponowany wygląd trasy MTB Extreme w Kadynach.	39
Fotografia 8. Przykładowe zagospodarowanie miejsc odpoczynku oraz parkingów leśnych.	42
Fotografia 9. Przykładowe obiekty dla birdwatcherów.....	55
Fotografia 10. Potencjalne zagospodarowania Parku Rozrywki Góra Chrobrego - tor do zorbingu i tor saneczkowy.	63
Fotografia 11. Przykładowa wieża widokowa zlokalizowana na terenach nadzalewowych.....	68



SŁOWNIK SKRÓTÓW UŻYTYCH W OPRACOWANIU

BULiGL – Biuro Urządzenia Lasu i Geodezji Leśnej
CIT – centrum informacji turystycznej
FOP – forma ochrony przyrody
IT – Informacja Turystyczna
LGD – Lokalna Grupa Działania
LKP – Leśny Kompleks Promocyjny
LOT – Lokalna Organizacja Turystyczna
LP – Lasy Państwowe
MPZP – miejscowy plan zagospodarowania przestrzennego
OSIR – Ośrodek Sportu i Rekreacji
OTOP – Ogólnopolskie Towarzystwo Ochrony Ptaków
PBPR – Pomorskie Biuro Planowania Regionalnego
PK – park krajobrazowy
PKMW – Park Krajobrazowy Mierzei Wiślanej
PTTK – Polskie Towarzystwo Turystyczno-Krajoznawcze
RDLP – Regionalna Dyrekcja Lasów Państwowych
RDOŚ – Regionalna Dyrekcja Ochrony Środowiska
RZGW – Regionalny Zarząd Gospodarki Wodnej
UM – Urząd Morski
UW-M – Uniwersytet Warmińsko-Mazurski w Olsztynie
WOPR – Wodne Ochotnicze Pogotowie Ratunkowe
WWF – World Wide Found for Nature
ZPK – zielony punkt kontrolny



1. Wstęp

Niniejszy dokument stanowi trzecią część kompleksowego opracowania projektu „Koncepcji zagospodarowania rekreacyjno – turystycznego dla obszaru Leśnego Kompleksu Promocyjnego Lasy Elbląsko – Żuławskie, ze szczególnym uwzględnieniem obszarów leśnych” w ramach realizacji zadań „Jednolitego Programu Gospodarczo – Ochronnego LKP Lasy Elbląsko – Żuławskie”, zgodnie z założeniami sformułowanymi w „Strategii Państwowego Gospodarstwa Leśnego Lasy Państwowe na lata 2014 – 2030”.

Zasięg przestrzenny opracowania obejmuje cały LKP Lasy Elbląsko – Żuławskie, tożsamy z obszarem administracyjnym Nadleśnictwa Elbląg o powierzchni 1864 km² (z czego 328 km² obejmuje Zalew Wiślany). Na jego obszarze grunty leśne znajdujące się w zarządzie Lasów Państwowych zajmują 188,2 km², a lasy w zarządzie innych podmiotów 9,4 km².

Zgodnie ze specyfikacją zamówienia niniejszy dokument stanowi „Koncepcję rozwoju turystyki i rekreacji na terenie LKP Lasy Elbląsko – Żuławskie”. Obejmuje on dwa następujące główne elementy:

1. Szczegółową koncepcję zagospodarowania turystyczno-rekreacyjnego dla obszarów leśnych znajdujących się w zarządzie Lasów Państwowych i dla lasów zarządzanych przez inne podmioty (rozdz. 3 niniejszego dokumentu), obejmującą:
 - strefy udostępniania terenów leśnych,
 - infrastruktura liniowa (szlaki turystyczne),
 - infrastruktura punktowa (baza paraturystyczna)
 - zasady i wytyczne dla realizacji gospodarki leśnej,
 - zalecenia dla dokumentów z zakresu planowania przestrzennego.
2. Ogólną koncepcję zagospodarowania turystyczno-rekreacyjnego dla obszarów nieleśnych, obejmującą:
 - strefy rozwoju funkcji turystycznych i rekreacyjnych,
 - model zarządzania rozwojem turystyki
 - potencjalne obszary rozwoju infrastruktury noclegowej
 - planowane szlaki turystyczne
 - planowane obiekty infrastrukturalne
 - zalecenia dla dokumentów z zakresu planowania przestrzennego.

Opracowanie składa się z następujących części tekstowych i graficznych (mapy):

- niniejszy dokument tekstowy - „Koncepcja rozwoju turystyki i rekreacji na terenie LKP Lasy Elbląsko – Żuławskie”,
- Szczegółowa koncepcja zagospodarowania turystyczno-rekreacyjnego lasów z lokalizacją działań w zakresie rozwoju turystyki – mapa skala 1:10 000
- Ogólna koncepcja zagospodarowania turystyczno-rekreacyjnego terenów nieleśnych – mapa skala 1:50 000



2. Metodyka i dane źródłowe

2.1. Zarys metodyki opracowania i danych źródłowych

Podstawą niniejszego opracowania były:

- wyniki szczegółowej, kompleksowej oceny uwarunkowań zagospodarowania turystyczno-rekreacyjnego obszaru LKP, przygotowanej na poprzednim – II etapie prac jako „Diagnoza uwarunkowań i stanu rozwoju turystyki na terenie LKP Lasy Elbląsko-Żuławskie”,
- dane zgromadzone w ramach inwentaryzacji atrakcji turystycznych i obiektów zagospodarowania turystycznego (zebrane w I etapie prac i zweryfikowane podczas prac terenowych wykonanych w ramach realizacji II etapu opracowania),
- analiza dokumentów planistycznych gmin na terenie LKP oraz bezpośrednia kwerenda informacji dotyczących planów i zamierzeń związanych z rozwojem turystyki,
- wizje i weryfikacje terenowe dotyczące obiektów zagospodarowania zaproponowanych w niniejszym opracowaniu.

Podstawą do stworzenia koncepcji zagospodarowania turystyczno-rekreacyjnego obszaru LKP były zwłaszcza następujące dane, zgromadzone i zweryfikowane na poprzednich 2 etapach opracowania:

1. Informacje dotyczące zagospodarowania i ruchu turystycznego oraz atrakcji turystycznych:
 - baza noclegowa,
 - infrastruktura wspomagająca realizację turystyki i wypoczynku,
 - liniowa infrastruktura turystyczno – rekreacyjna,
 - infrastruktura informacyjno – dydaktyczna,
 - inne obiekty pełniące lub potencjalnie przydatne do pełnienia funkcji związanych z turystyką,
2. Informacje dotyczące atrakcji turystycznych i rekreacyjnych:
 - obiekty przyrodnicze – objęte ochroną prawną – formy ochrony przyrody (rezerваты przyrody, parki krajobrazowe, obszary Natura 2000, obszary chronionego krajobrazu, pomniki przyrody,
 - wyróżniające się obiekty, obszary i cechy naturalne oraz seminaturalne,
 - obiekty, obszary i cechy o wartości historycznej,
 - muzea i ekspozycje obiektów kulturowych,
 - ośrodki folkloru i sztuki ludowej,
 - atrakcyjne współczesne obiekty kulturowe.
3. Formy ograniczeń wykorzystania środowiska, w tym funkcji rekreacyjnych:



- obiekty przyrodnicze – objęte ochroną prawną – formy ochrony przyrody (zwłaszcza rezerwaty przyrody, ostoje zwierzyny),
- obiekty objęte innymi formami ograniczenia dostępu – jak tereny wojskowe, strefy ochrony bezpośredniej ujęcia wody, tereny szczególnego zagrożenia powodzią, obszary położone w pasie technicznym brzegu morskiego.

Dane te, w postaci wektorowych warstw bazy danych GIS, wykorzystane zostały do celów projektowania elementów zagospodarowania turystyczno – rekreacyjnego na terenie LKP.

W niniejszej koncepcji uwzględniono w szczególności informacje wynikające ze szczegółowych analiz przeprowadzonych w II etapie opracowania. Wykorzystano zwłaszcza:

- waloryzację (ocenę) atrakcyjności weryfikowanych terenowo obiektów,
- uwarunkowania rozwoju turystyki (atrakcyjność, chłonność, pojemność),
- ocenę natężenia zagospodarowania i ruchu turystycznego,
- wskazania dotyczące predyspozycji, ograniczeń i kierunków rozwoju turystyki i rekreacji na terenie LKP – w postaci wstępnie zaproponowanych w II etapie opracowania (Diagnoza) podstawowych stref i kierunków rozwoju zagospodarowania turystyczno-rekreacyjnego.

2.2. Podstawy planowania zagospodarowania turystyczno-rekreacyjnego obszaru LKP

Punktem wyjścia dla stworzenia niniejszej koncepcji zagospodarowania turystyczno-rekreacyjnego obszaru LKP, był podział na podstawowe strefy funkcjonalne, dokonany w poprzednim etapie opracowania (Diagnoza). Jak wykazano tereny LKP posiadają przede wszystkim istotne predyspozycje do rozwoju 3 najważniejszych form turystyki:

- poznawczej (krajoznawczej),
- wypoczynkowej,
- kwalifikowanej.

Ponadto wybrane jednostki predysponowane są także do rozwoju turystyki kulturowej (fragmenty Żuław Wiślanych, rejon Weklic) oraz biznesowej (Elbląg).

Przestrzenne rozmieszczenie uwarunkowań rozwoju wymienionych form jest dość znacznie zróżnicowane, co pozwoliło na identyfikację określonych stref ich realizacji (tabela poniżej). Podział ten zaprezentowano na ryc. 1 w tekście (a w postaci mapy wielkoformatowej w części kartograficznej do poprzedniej wersji opracowania – Diagnoza).

Tereny Żuław Wiślanych, poza rejonem jez. Druzno (jednostka C19), nie posiadają istotnego znaczenia turystycznego, co zostało udokumentowane w Diagnozie. Terenom tym przyznano jedynie funkcję wspierania szlaków kajakowych i żeglownych w pasach ich przebiegu (pasma lokalizacji infrastruktury towarzyszącej szlakom wodnym – por. tab. 1 oraz ryc. 1).



Wskazano także kilka wyróżniających się stref, cechujących się specyficznymi uwarunkowaniami, determinującymi możliwości ich wykorzystania, są to następujące strefy:

- turystyki o szczególnie trudnych warunkach terenowych – obejmujące tereny o wyjątkowo dużych jak na warunki niżowe spadkach i deniwelacjach terenu (powyżej 50 m) – głównie północne i północno-zachodnie fragmenty Wysoczyzny Elbląskiej,
- rozwoju zagospodarowania głównych miejscowości wypoczynkowych (Jantar, Stegna, Sztutowo, Kąty Rybackie, Krynica Morska) – rejony możliwego wzrostu zagęszczenia zagospodarowania turystycznego, w tym lokalizacji nowych ośrodków, hoteli, pensjonatów, restauracji i innej zabudowy kubaturowej oraz infrastruktury towarzyszącej,
- obsługi wypoczynku plażowego (wyspecjalizowane tereny w sąsiedztwie plaż nad Zatoką Gdańską – Jantar, Stegna, Sztutowo, Kąty Rybackie, Krynica Morska, Piaski),
- obsługi turystyki wodnej, podrzędnie wypoczynku plażowego (wyspecjalizowane tereny nad Zalewem Wiślanym – Nadbrzeże, Suchacz, Kadyny, Tolkmicko, Frombork, Krynica Morska),
- turystyki kulturowej na Żuławach – obejmującą rejon miejscowości Rybina - Tujsk.

Na terenie Żuław Wiślanych, poza rejonem Raczki Elbląskie – Węgle i wskazaną strefą Rybina - Tujsk, z uwagi na niewielkie znaczenie turystyczne (na pozostałym obszarze realizacja tylko funkcji uzupełniających) - wskazano pasmowe strefy potencjalnego rozwoju i lokalizacji infrastruktury związanej ze szlakami wodnymi (szlaki kajakowe i żeglugi), wzdłuż rzek i kanałów:

- Wisły,
- Nogatu,
- Szarpawy,
- Wielkiej Świętej i Tugi,
- Wisły Królewieckiej,
- rzeki Elbląg i Kanału Elbląskiego.

Szczególne znaczenie w tym zakresie przypisać należy strefom położonym wzdłuż szlaku:

- Wisły,
- Międzynarodowej Drogi Wodnej E 70 - przebiegającej rzeką Nogat, Kanałem Elbląskim i dalej przez Zalew Wiślany.



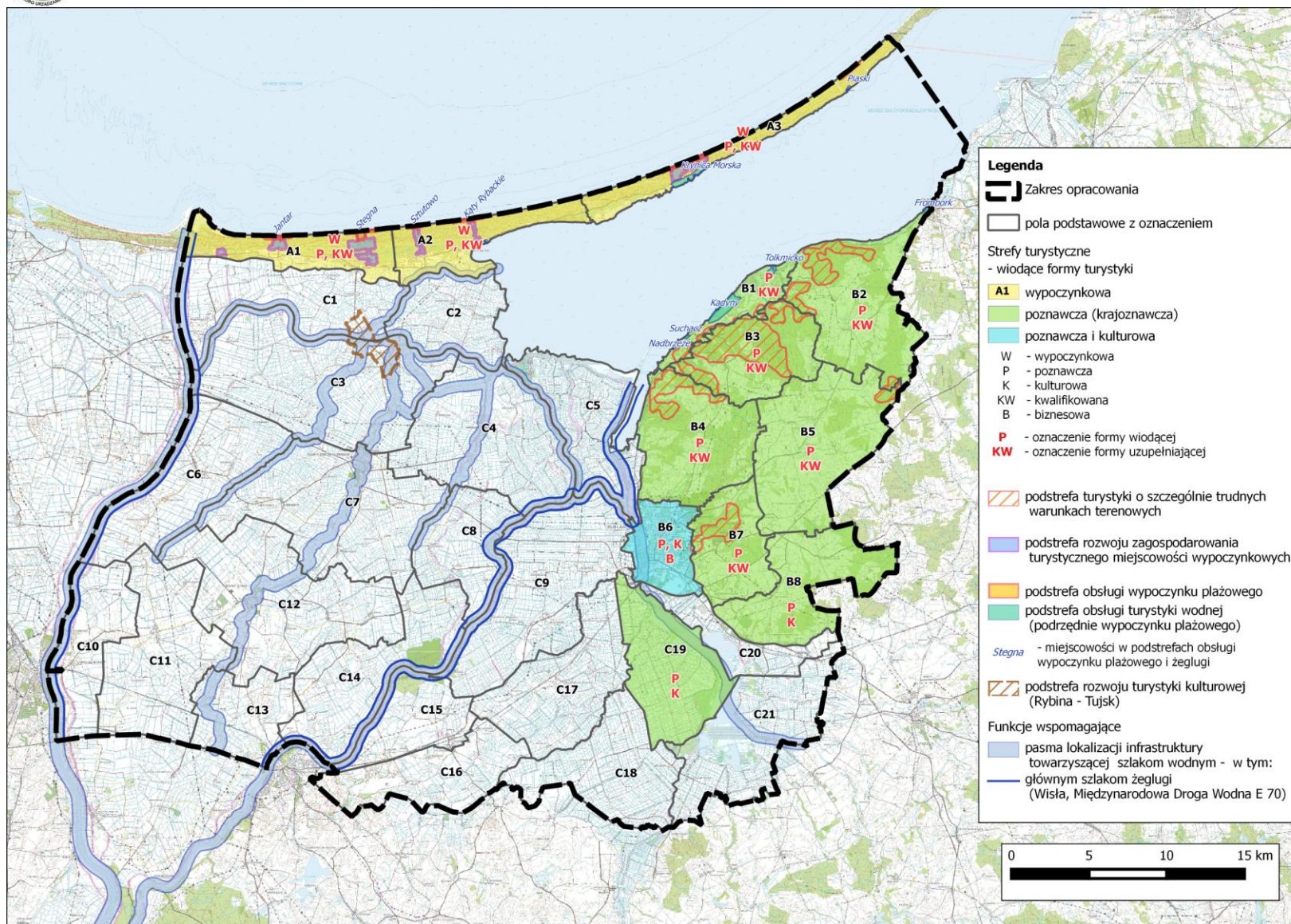
Tabela 1. Charakterystyka stref realizacji podstawowych form turystyki.

Mezoregion	LP	KOD	Położenie (rejon)	Forma wiodąca	Forma uzupełniająca	Forma wspierająca	Uwagi
Mierzeja Wiślana	1	A1	Mikoszewo - Stegna	W	P, KW		substrefy wspierania wypoczynku plażowego
	2	A2	Kąty Rybackie	W	P, KW		j.w. i turystyki wodnej
	3	A3	Krynica Morska	W	P, KW		j.w. i turystyki wodnej
Wysoczyzna Elbląska/ Wybrzeże Staropruskie ¹	4	B1	Tolknicko - Kadyny	P	KW	K	substrefy turystyki wodnej i trudnych warunków terenowych
	5	B2	Chojnowo - Pogrodzie	P	KW		j.w. i trudnych warunków terenowych
	6	B3	Łęcze - Pagórki	P	KW		substrefa trudnych warunków terenowych
	7	B4	Jagodnik – Jelenia Dolina	P	KW		substrefa trudnych warunków terenowych
	8	B5	Milejewo – Ogrodniki	P	KW		fragment w substrefie trudnych warunków terenowych
	9	B6	Elbląg	P, K	B		
	10	B7	Bażantarnia	P	KW	K	substrefa trudnych warunków terenowych
	11	B8	Przezmark – Pomorska Wieś	P	K		
Żuławy Wiślane	12	C1	Przemysław - Drewnica			K, KW	substrefa kulturowa i wsparcie szlaków kajakowych w korytarzach przebiegu
	13	C2	Płonina			KW	wsparcie szlaków kajakowych w korytarzach przebiegu
	14	C3	Niedźwiedzica - Tujsk			K, KW	substrefa kulturowa i wsparcie szlaków kajakowych w korytarzach przebiegu
	15	C4	Marzęcino			KW	wsparcie szlaków kajakowych w korytarzach przebiegu
	16	C5	Batorowo			KW	j.w.
	17	C6	Nowa Cerkiew - Ostaszewo			KW	j.w.
	18	C7	Nowy Dwór Gdański			KW	j.w.
	19	C8	Rakowo - Jazowa			KW	j.w.
	20	C9	Jegłownik - Wiktorowo			KW	j.w.
	21	C10	Lisewo Malborskie - Boręty			KW	j.w.
	22	C11	Lichnowy				
	23	C12	Nowy Staw – Lipinka			KW	wsparcie szlaków kajakowych w korytarzach przebiegu
	24	C13	Malbork Zachód - Kościeleccki			KW	j.w.
	25	C14	Szawałd – Lubatowo			KW	j.w.
	26	C15	Stare Pole - Kaczynos			KW	j.w.
	27	C16	N. Wieś Malborska - Kraszewo				
	28	C17	Gronowo Elbląskie				
	29	C18	Zwierzno - Markusy				
	30	C19	Raczki Elbląskie – Węgle	P	K	KW	wsparcie szlaków kajakowych w korytarzach przebiegu
	31	C20	Nowa Pilona				
	32	C21	Nowe Dolno - Lisów			KW	wsparcie szlaków kajakowych w korytarzach przebiegu

Objaśnienia: W - wypoczynkowa, P - poznawcza, KW - kwalifikowana, K - kulturowa, B – biznesowa

Źródło: opracowanie własne.

¹ do mezoregionu Wybrzeże Staropruskie należy część jednostki B1 i wąski pas jednostki B2 w strefie nad Zalewem Wiślanym



Rycina 1. Główne strefy realizacji różnych form turystyki.

Źródło: opracowanie własne.



3. Koncepcja zagospodarowania turystyczno-rekreacyjnego obszarów leśnych

3.1. Strefy udostępniania terenów leśnych

3.1.1. Tereny wypoczynkowe i turystyczno-rekreacyjne

Jako strefy wypoczynkowe i turystyczno – rekreacyjne w niniejszej koncepcji rozumiane są obszary służące w głównej mierze turystyce i rekreacji, nie związane jednak z lokalizacją trwałej infrastruktury (obiektów kubaturowych). Wyróżniono kilka stref o zróżnicowanych warunkach i profilu wykorzystania dla potrzeb turystyki i rekreacji:

- strefy rozwoju zagospodarowania głównych miejscowości wypoczynkowych (miejscowości nad Zatoką Gdańską),
- obsługi wypoczynku plażowego (wyspecjalizowane tereny w sąsiedztwie plaż nad Zatoką Gdańską – Jantar, Stegna, Sztutowo, Kąty Rybackie, Krynica Morska, Piaski),
- turystyki o szczególnie trudnych warunkach terenowych – obejmujące tereny o wyjątkowo dużych jak na warunki niżowe spadkach i deniwelacjach terenu (powyżej 50 m) – głównie północne i północno-zachodnie fragmenty Wysoczyzny Elbląskiej,
- obsługi turystyki wodnej, podrzędnie wypoczynku plażowego (wyspecjalizowane tereny nad Zalewem Wiślanym – Nadbrzeże, Suchacz, Kadyny, Tolkmicko, Frombork, Krynica Morska),
- turystyki kulturowej na Żuławach – obejmującą rejon miejscowości Rybina - Tujsk.

Dwie ostatnie znajdują się w większości lub w całości (rejon Rybina – Tujsk) poza obszarami leśnymi, w związku z tym omówione zostały w ogólnej części koncepcji – rozdz. 4.1.

Wymienione strefy zostały przedstawione na mapach - załącznikach graficznych do niniejszego opracowania.

Strefy rozwoju zagospodarowania głównych miejscowości wypoczynkowych - wyznaczone zostały wstępnie na poprzednim etapie opracowania (Diagnoza). W niniejszej koncepcji zostały doprecyzowane jeśli chodzi o zasięg przestrzenny oraz horyzont czasowy możliwych (spodziewanych) przekształceń.

Wyznaczone strefy obejmują rejony głównych miejscowości wypoczynkowych nad Zatoką Gdańską – Mikoszewo, Jantar, Stegna, Sztutowo, Kąty Rybackie, Krynica Morska, a także Piaski. Obejmują one tereny potencjalnej lokalizacji obiektów kubaturowych, w tym nowej bazy noclegowej i gastronomicznej (ośrodki wczasowe, domy wypoczynkowe, hotele, obiekty restauracyjne) oraz infrastruktury towarzyszącej (drogi, parkingi, place). Ich lokalizacja obejmuje zarówno tereny nieleśne, jak i w zdecydowanej większości grunty pozostające aktualnie w użytkowaniu leśnym, na których jednak dalsze prowadzenie gospodarki leśnej jest utrudnione i niewydajne. Wyznaczone w niniejszej koncepcji tereny



zaliczone do tych stref wyznaczone zostały poprzez analizę uwarunkowań środowiskowych (przydatność do zagospodarowania) oraz zamierzeń planistycznych gmin.

Wskazano dwa horyzonty czasowe potencjalnego rozwoju – na najbliższe 10 lat (2016-2025) i kolejne 10 lat (2026-2035). W drugiej grupie znalazły się tereny w miejscowościach Mikoszewo i Piaski oraz bezpośrednio zaplecze planowanej lokalizacji przekopu przez Mierzę Wiślaną w rejonie miejscowości Skowronki (gm. Sztutowo). Dłuższy horyzont czasowy można korelować w tym przypadku z przewidywanym wzrostem ruchu turystycznego i inwestycyjnego przy założeniu wykonania przekopu przez mierzę.

Tabela 2. Zbiorcze zestawienie stref rozwoju trwałego zagospodarowania turystyczno-rekreacyjnego.

Lp.	Strefa	Gmina	Powierzchnia (ha)	Uwagi
I etap (2016-2025)				
1.	Mikoszewo	Stegna	19,36	
2.	Jantar	Stegna	74,5	
3.	Stegna	Stegna	297,75	w południowej części terenu ograniczenia związane z występowaniem siedlisk bagiennych
4.	Sztutowo	Sztutowo	58,00	
5.	Kąty Rybackie	Sztutowo	26,93	
6.	Krynica Morska	Krynica Morska	133,04	
II etap (2026-2035)				
1.	Mikoszewo	Stegna	31,39	
2.	Skowronki	Sztutowo	121,6	wariant rozwoju przy założeniu realizacji przekopu Mierzei Wiślanej
3.	Piaski	Krynica Morska	28,77	

Źródło: opracowanie własne.

Strefa obsługi wypoczynku plażowego obejmuje wyspecjalizowane w kierunku turystyki wypoczynkowej i plażowej tereny w sąsiedztwie plaż nad Zatoką Gdańską – Jantar, Stegna, Sztutowo, Kąty Rybackie, Krynica Morska, Piaski. Są to w zdecydowanej większości tereny leśne (częściowo w zarządzie Urzędu Morskiego). W ich obrębie koncentruje się największy ruch turystyczno - rekreacyjny i presja turystyczna, powodująca przekraczanie wskaźników naturalnej chłonności terenu, co wykazano w Diagnostyce uwarunkowań (2015). W obrębie tych stref koncentrować się będą dalsze działania inwestycyjne gmin i podmiotów prywatnych. Są to jednocześnie tereny wrażliwe i cechujące się wysokimi walorami przyrodniczymi - obejmujące zbiorowiska leśne i nieleśne na wydmach. Z tego względu wymagają one szczególnej uwagi i zaplanowania działań związanych ze zrównoważoną turystyką i rekreacją. W związku z tym dla stref tych, w przeciwieństwie do wcześniej omówionych terenów rozwoju zagospodarowania głównych miejscowości wypoczynkowych, nie przewiduje się rozwoju trwałego zainwestowania kubaturowego, lokalizacji obiektów noclegowych, gastronomicznych itp. Przewiduje się natomiast lokalizację takich obiektów jak: miejsca odpoczynku, miejsca rekreacji, boiska, place zabaw, siłownie na powietrzu.



Tabela 3. Zestawienie terenów zaliczonych do stref obsługi wypoczynku plażowego.

ID	Lokalizacja	Gmina	Powierzchnia (ha)
1.	Jantar	Stegna	32,8
2.	Stegna	Stegna	43,1
3.	Sztutowo	Sztutowo	10,8
4.	Kąty Rybackie	Sztutowo	24,6
5.	Krynica Morska	Krynica Morska	58,8
6.	Piaski	Krynica Morska	16,7

Źródło: opracowanie własne.

Strefa o szczególnie trudnych warunkach terenowych, związana z silnie zróżnicowaną rzeźbą terenu, stwarza przede wszystkim ograniczenia w wykorzystaniu i zagospodarowaniu turystycznym, wskazując na działania związane z ograniczaniem i kanalizowaniem presji rekreacyjnej na terenach leśnych. Obejmuje ona blisko 3 582 ha powierzchni, w kilku kompleksach przestrzennych:

- Elbląg – Bażantarnia,
- pas Nadbrzeże – Kadyny,
- Tolkmicko (na południe od miasta),
- rejon Świętego Kamienia,
- Rychnowy – Karszewo.

Rejony z bardzo silnie urozmaiconą konfiguracją terenu są jednocześnie korzystne dla organizacji i rozwoju coraz popularniejszych form wypoczynku jak na przykład:

- kolarstwo górskie (mountain biking),
- ekstremalne biegi przełajowe,
- imprezy survivalowe,
- jazdy terenowe (quady, rajdy off-road, motocross).

Strefę tą należy zatem postrzegać również jako potencjalny obszar możliwego rozwoju specyficznych form rekreacji, co możliwe jest wyłącznie przy pełnym uwzględnieniu ograniczeń środowiskowych, wynikających z małej odporności i obniżonej chłonności tych terenów. Dla terenów tych, z uwagi na specyfikę warunków środowiskowych, wskazana jest kanalizacja ruchu i ograniczanie dostępności terenu jedynie do penetracji liniowej – po wyznaczonych szlakach.

Biorąc pod uwagę specyfikę strefy, a także dotychczasowy profil wykorzystania terenu w niniejszej koncepcji zaproponowano :

- rozwój kolarstwa górskiego, ze stworzeniem parku MTB (MTB Extreme) na terenie byłego wyrobiska cegielni w Kadynach, wraz z łącznikami do istniejącej trasy MTB Kadyny,
- Park Rozrywki – Góra Chrobrego i Gęsia Góra w Elblągu,
- ścieżki ekstremalnych biegów przełajowych o wysokim stopniu trudności w rejonie Kadyn oraz Elbląga (Bażantarnia).

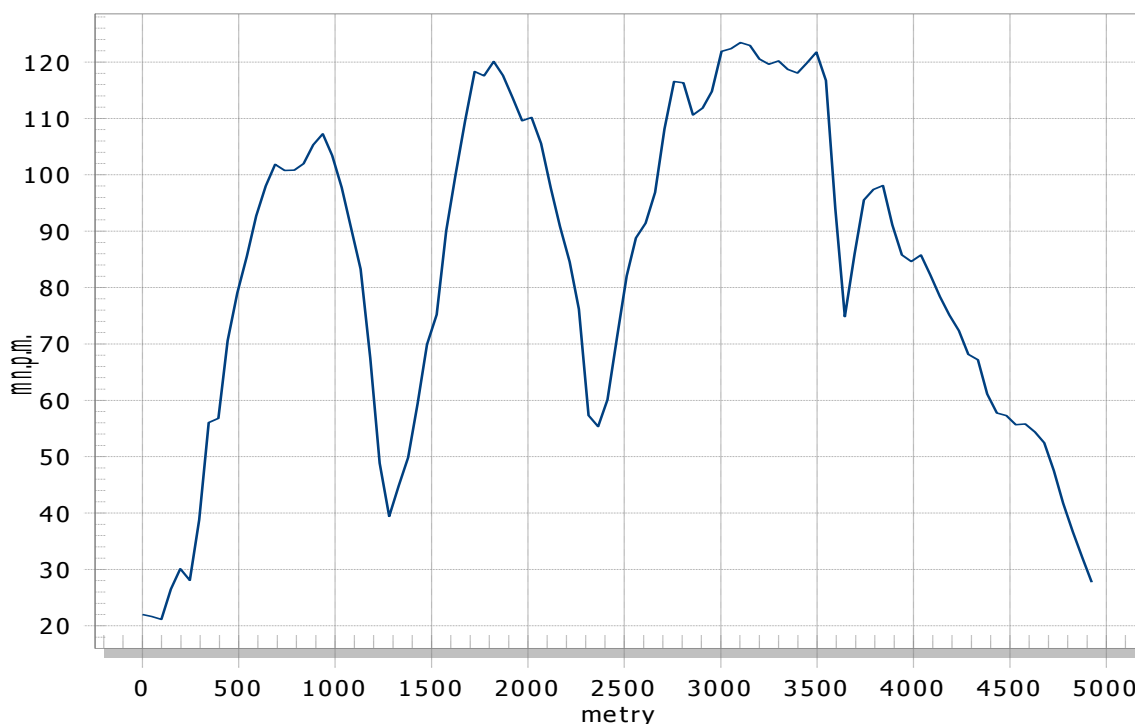


Obszar Góry Chrobrego ze względu na swe położenie (Elbląg) i dotychczasowe wykorzystanie (naśnieżany stok narciarski z wyciągiem) w założeniach ma tworzyć najbardziej pełną ofertę rekreacyjną dla specyficznych dla strefy warunków, uwzględniając tor saneczkowy, park linowy, trasę MTB. Jednak ze względu na swoje położenie rejon ten został scharakteryzowany bliżej w rozdziale dotyczącym terenów poza lasami (rozd. 4.1).

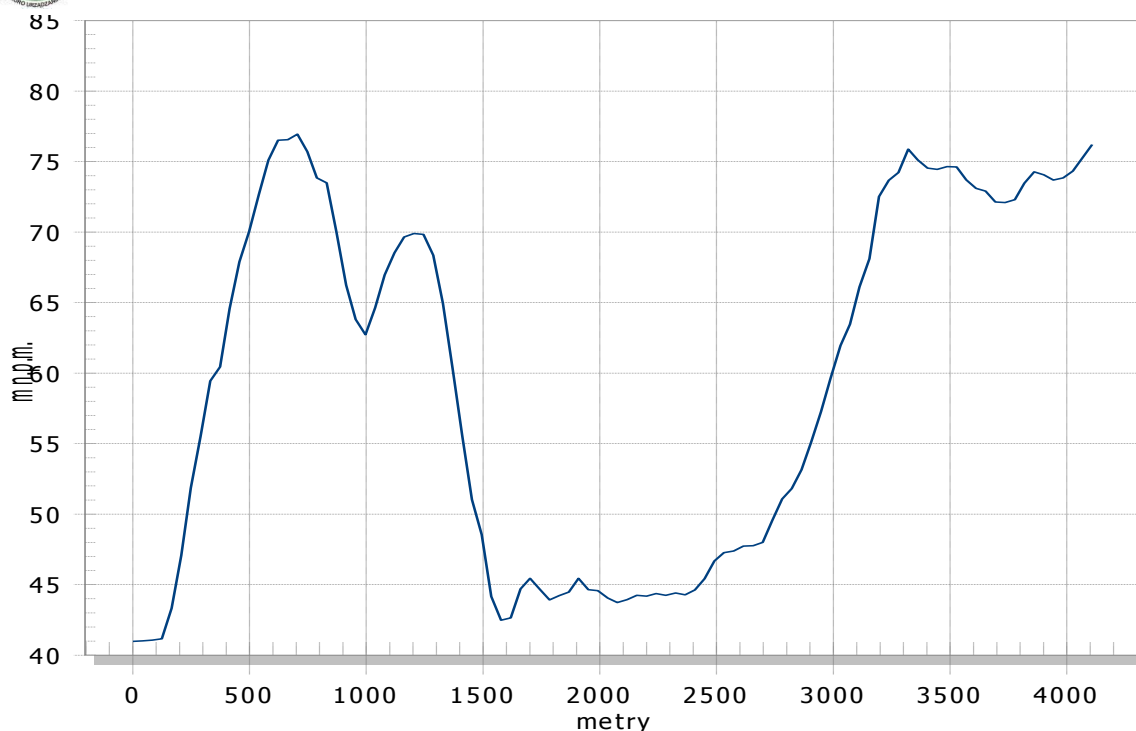
Z uwagi na specyfikę wyrobiska cegielni w Kadynach, łączącego różnorodne walory i planowane kierunki ich rekreacyjnego wykorzystania (geoturystyka, szlak „cegielniany”), rejon ten, wraz z planami dotyczącymi rozwoju MTB został szczegółowo omówiony w rozdz. 3.1.4 niniejszego opracowania.

Zaplanowane ścieżki ekstremalnych biegów przełajowych stwarzają warunki zarówno dla trenujących, jak i dla odbywania zawodów. Wskazano 2 propozycje ścieżek tego rodzaju:

1. Kadyny – „Ścieżka Olbrzyma” – długość 5 km, suma przewyższeń ok. 260 m,
2. Bażantarnia – Srebrny Potok – „Ścieżka Tytana” – ok. 4,5 km, suma przewyższeń – ok. 90 m.



Rycina 2. Profil podłużny planowanej ekstremalnej trasy przełajowej „Ścieżka Olbrzyma” – Kadyny.
Źródło: opracowanie własne.



Rycina 3. Profil podłużny planowanej ekstremalnej trasy przełajowej „Ścieżka Tytana” – Elbląg-Bażantarnia.

Źródło: opracowanie własne.

Otwartą kwestią jest sprawa oznakowania proponowanych ścieżek. W przypadku użytkowania ich wyłącznie jako tras do rozgrywania zawodów – mogą one pozostać bez trwałego oznakowania w terenie, a ich przebieg oznaczany tylko na czas rozgrywania zawodów (np. przez zastosowanie taśm).

Poza wskazanymi obiektami oraz istniejącą infrastrukturą turystyczno – rekreacyjną należy dążyć do wykluczenia swobodnej penetracji terenów leśnych w tej strefie.

3.1.2. Strefy edukacyjne

W ramach niniejszej części opracowania dokonano weryfikacji stref edukacyjnych wyznaczonych na etapie Diagnozy oraz wskazania propozycji ich zagospodarowania. Przy wskazaniach stref realizacji funkcji dydaktycznych na obszarze LKP Lasy Elbląsko – Żuławskie, wzięto pod uwagę grupę 3 czynników:

- występowanie walorów środowiska przyrodniczego i/lub kulturowego,
- ruch turystyczny i odpowiednie powiązanie komunikacyjne,
- występowanie obiektów wspomagających.

Istotną kwestią przy weryfikowaniu rozmieszczenia stref funkcji dydaktycznych był odpowiedni rozkład ruchu turystycznego, analiza strumieni komunikacyjnych i odległości od bazy noclegowej, stwarzający realną szansę na praktyczne wykorzystanie oferty dydaktycznej.



Łącznie wskazano 12 rejonów rozwoju funkcji edukacyjnych, wskazanych na mapach - załącznikach graficznych do opracowania. Rozszerzoną charakterystykę poszczególnych rejonów przedstawiono poniżej.

Tabela 4. Syntetyczne zestawienie rejonów predysponowanych do celów edukacyjnych.

Lp.	Nazwa rejonu	Główne cechy i kierunki udostępnienia	Powierzchnia (ha)
1	Ujście Wisły - Mikoszewo	istniejący rezerwat przyrody Mewia Łacha kierunek: florystyczny, ornitologiczny, geologiczno-geomorfologiczny	248,8
2	Moczary (Junoszyńskie)	obszar cenny przyrodniczo kierunek: florystyczny	123,58
3	Mikołajkowe wydmy	obszar cenny przyrodniczo kierunek: florystyczny	66,6
4	Bory Mierzei Wiślanej	obszar cenny przyrodniczo kierunek: florystyczny, ornitologiczny	841,2
5	Wielbłądzi Garb - Góra Pirat	geostanowisko, morfologia, zbiorowiska nawydmowe kierunek: florystyczny, ornitologiczny, geologiczno-geomorfologiczny	126,8
6	Klify Zalewu Wiślanego	geostanowisko, morfologia, przyroda ożywiona kierunek: florystyczny, geologiczno-geomorfologiczny	14,6
7	Weklice	walory kulturowe, krajobraz kierunek : kulturowy	340,2
8	Las Kadyński - Dolina Grabianki	geostanowisko, morfologia, krajobraz, przyroda ożywiona kierunek: florystyczny, geologiczno-geomorfologiczny, kulturowy	286,6
9	Dolina Srebrnego Potoku	geostanowisko, morfologia, przyroda ożywiona kierunek: florystyczny, geologiczno-geomorfologiczny	357,5
10	Święty Kamień i źródlika Wysoczyzny Elbląskiej	geostanowisko, morfologia, krajobraz, przyroda ożywiona kierunek: florystyczny, geologiczno-geomorfologiczny	352,0
11	Skarby Tolkmicka	walory kulturowe (2 grodziska), morfologia, przyroda ożywiona (park pachnicowy) kierunek : kulturowy, florystyczny, faunistyczny	195,7
12	Raczk Elbląskie - Tropy - Jezioro Druzno	morfologia, walory kulturowe, przyroda ożywiona kierunek: ornitologiczny, geologiczno-geomorfologiczny, kulturowy	2447,5

Źródło: opracowanie własne.

Istotne funkcje edukacyjne pełni również Centrum LKP przy nadleśnictwie Elbląg. Z uwagi na jednoczesne pełnienie funkcji placówki integrującej zarządzanie i udostępnianie informacji turystycznej z promocją terenu LKP, zostało ono bliżej przedstawione w rozdziale 3.1.3.

Dla każdej ze stref zaproponowano przebieg obiektów liniowych (ścieżki dydaktyczne – por. także zestawienie w rozdz. 3.2.3). W ramach poszczególnych ścieżek wskazano lokalizację punktów z tablicami informacyjnymi, z hasłowym wskazaniem ich tematyki (treści). W niniejszej koncepcji przedstawiono także lokalizacje i tematykę poszczególnych tablic (por. rozdz. 3.3.2). Należy je traktować jako propozycje koncepcyjne, nie wyczerpujące pełnego zakresu tematycznego możliwego do wykorzystania w obrębie planowanych ścieżek edukacyjnych, wymagające doprecyzowania wyboru ustawienia jak i treści tablicy



w indywidualnym projekcie. Lokalizację planowanych ścieżek i wyznaczonych punktów przedstawia mapa - Szczegółowa koncepcja zagospodarowania turystyczno-rekreacyjnego lasów z lokalizacją działań w zakresie rozwoju turystyki – w skali 1:10 000.

Szczegółowe kierunki działań w zakresie realizacji celów edukacyjnych dla każdej z wyznaczonych stref wskazano poniżej.

Ujście Wisły - Mikoszewo - rejon obejmuje formy morfologiczne łąch piaszczystych i stożka ujściowego Wisły, estuaria i rozlewiska, przyroda ożywiona – kształtowanie siedlisk w ujściowym odcinku rzeki, ptactwo. Punkt wyprawowy do rezerwatu Mewia Łacha (ornitofauna, foki). Zaproponowano wzbogacenie oferty o ścieżkę edukacyjną „Ujście Wisły - Przekop” długości 0,9 km, prowadzącą z Mikoszewa wałem Wisły do granic rezerwatu, planowanej bazy ornitologicznej z wieżą obserwacyjną (birdwatching) w miejscu stacji rybackiej nad Wisłą oraz planowanym miejscem biwakowania obok bazy (por. rozdz. 3.3.2). W koncepcji nie wskazano propozycji konkretnych miejsc usytuowania tablic informacyjnych i ich tematyki. W przypadku wykorzystania budynku na lokalizację bazy ornitologicznej sugeruje się lokalizację tablic edukacyjnych w najbliższym otoczeniu tego obiektu. Obok treści ornitologicznych, tematyka tablic powinna zaznajamiać z wymienioną wyżej problematyką związaną z formami i procesami morfologicznymi w ujściu rzeki.

Moczary Junoszyńskie - obszar cenny przyrodniczo w gminie Stegna - najlepiej zachowany fragment oligotroficznych torfowisk na Mierzei Wiślanej. Zbiorowiska typowe dla mierzei (zbiorowiska nawydmowe i podmokłych obniżeń międzywydmowych): acydofilny las brzozowo – dębowy *Betulo-Qercetum roboris* i brzeziny bagiennie *Vaccinio uliginosi-Betuletum pubescentis* (siedliska przyrodnicze Natura 2000). Planowane udostępnienie ścieżką edukacyjną „Moczary Junoszyńskie” (dł. 1,7 km) z punktami i tablicami informacyjnymi i miejscem odpoczynku (por. rozdz. 3.3.2). Udostępnienie ścieżki z drogi wojewódzkiej 501.

Zaplanowano wstępnie 7 punktów z tablicami edukacyjnymi dotyczącymi tematyki:

- ubogi ols,
- brzezina bagienna,
- buczyna na siedlisku dąbrowy,
- zniekształcona brzezina bagienna,
- las brzozowo-dębowy postać wilgotna,
- las brzozowo-dębowy - postać uboga,
- torfowisko otwarte z oczkiem wodnym.

Mikołajkowe Wydmy - Krynica Morska (Piaski) - rejon obejmuje pas wydm z typowymi walorami przyrodniczymi nadmorskich obszarów wydmych – zbiorowiska wydmy białej i wydmy szarej (siedliska przyrodnicze Natura 2000) i bogatą populacją mikołajka nadmorskiego. Planowane udostępnienie ścieżką edukacyjną nawydmową, wzniesioną w sąsiedztwie przystani rybackiej w Piaskach, jako kładka na palach (konstrukcja drewniana



lub typu Hanimat), nie ingerująca w ukształtowanie i roślinność wydmy, wyposażoną w punkty z tablicami informacyjnymi (por. rozdz. 3.3.2). Orientacyjna długość kładki ok. 200-250 m. Rozwiązanie ścieżki powinno być wzorowane na Parku Wydmy w Helu (fot. 1-2).



Fotografia 1. Rozwiązania konstrukcyjne z zastosowaniem gotowych prefabrykatów typu Hanimat na wybrzeżu wydmy w Helu.

Źródło: www.hanimat.pl



Fotografia 2. Rozwiązania konstrukcyjne z zastosowaniem gotowych prefabrykatów typu Hanimat na wybrzeżu wydmy w Helu.

Źródło: www.hanimat.pl



Zaplanowano wstępnie 6 punktów z tablicami edukacyjnymi dotyczącymi tematyki:

- formy wydmore na brzegu morskim,
- zbiorowiska wydmy białej,
- zbiorowiska wydmy szarej,
- flora zbiorowisk nawydmowych,
- wydma brunatna - sukcesja lasu,
- zonacja roślinności nawydmowej.

Bory Mierzei Wiślanej - rejon obejmuje cenny przyrodniczo obszar z dobrze zachowanymi zbiorowiskami leśnymi typowymi dla mierzei (zbiorowiska nawydmowe i podmokłych obniżen międzywydmowych): acydofilny las brzoźowo – dębowy *Betulo-Qercetum roboris*, nadmorski bór sosnowy *Empetro nigri – Pinetum*, brzeziny bagienne *Vaccinio uliginosi-Betuletum pubescentis* (siedliska przyrodnicze Natura 2000) i olsy: *Ribeso nigri-Alnetum*, *Sphagno squarrosi-Alnetum*. Okresowa stacja obrączkowania ptaków stowarzyszenia Drapolicz. Planowane udostępnienie ścieżką edukacyjną długości 3,2 km, z punktami i tablicami informacyjnymi (por. rozdz. 3.3.2). Ścieżka powiązana z drogą wojewódzką nr 501 z planowanym miejscem odpoczynku i parkingiem. Funkcję edukacyjną wzmacnia sąsiedztwo rezerwatu „Buki Mierzei Wiślanej”, a także stara leśniczówka wykorzystywana jako stacja obączkarska ptaków stowarzyszenia Drapolicz (potencjalny obiekt dla birdwatchingu).

Zaplanowano wstępnie 9 punktów z tablicami edukacyjnymi dotyczącymi tematyki:

- kwaśne dąbrowy,
- olsy,
- brzeziny bagienne,
- roślinność torfowiskowa,
- zonacja zbiorowisk,
- kwaśne dąbrowy – ubogie,
- bór bażynowy,
- formy wydmore,
- główny wał wydmy,
- nisza deflacyjna.

Wielbłądzi Garb - Góra Pirat - obszar obejmuje planowany użytek ekologiczny - Wielbłądzi Garb i wał wydmy - Góra Pirat. Cechą charakterystyczną są formy morfologiczne wydmy (w tym najwyższa wydma Mierzei Wiślanej), obejmujące jednocześnie 2 geostanowiska (Wielbłądzi Garb, Góra Pirat), zbiorowiska lasów nawydmowych. Punkt badania migracji ptaków na G. Pirat (Stowarzyszenie Drapolicz - obserwacje ornitologiczne). Planowana budowa trwałej wieży obserwacyjnej o wysokim standardzie na górze Pirat, rozbudowa (modernizacja) wieży na Wielbłądzim Garbie, ustawienie tablic informacyjnych, a także drogowskazów do planowanej wieży na Górze Pirat (por. rozdz. 3.3.2).



W rejonie Wielbłądźiego Garbu proponuje się dodatkowe tablice informacyjne dotyczące następującej proponowanej tematyki:

- geneza Zalewu Wiślanego i Mierzei Wiślanej,
- geneza i wiek wydym na Mierzei Wiślanej,
- formy eoliczne - typy wydym.

W przypadku wieży obserwacyjnej na Górze Pirat proponuje się ustawienie zestawu tablic informacyjnych dotyczących awifauny Mierzei Wiślanej i Zalewu Wiślanego oraz ptaków migrujących.

Klify Zalewu Wiślanego - strefa obejmuje czynne klify wydymowe Zalewu Wiślanego w okolicach m. Piaski, z aktywnymi procesami morfologicznymi (abrazja), kształtowaniem pokrywy glebowej na podłożu wydymowym, występowaniem profili gleb kopalnych.

Planowane udostępnienie dwiema ścieżkami edukacyjnymi:

1. „Wydma Szara” - 0,5 km,
2. „Klify Zalewu Wiślanego” - 1,4 km.

Obie ścieżki zaplanowano z proponowanymi punktami i tablicami tematycznymi (por. rozdz. 3.3.2). Obie ścieżki udostępnione z drogi wojewódzkiej 501, przy ścieżce „Klify Zalewu Wiślanego” zaplanowano parking, 2 miejsca odpoczynku i atrakcyjny punkt widokowy na Zalew Wiślany i Wysoczyznę Elbląską z Kadynami i Tolkmickiem. W przypadku ścieżki „Wydma Szara” wytypowano 4 punkty tematyczne:

- roślinność wydmy szarej,
- zonacja roślinności przy Zalewie Wiślanym,
- roślinność szuwarowa,
- sukcesja lasu na wydymie.

Dla ścieżki „Klify Zalewu Wiślanego” wskazano punkty tematyczne:

- klif - geostanowisko - gleby kopalne,
- procesy abrazyjne,
- sukcesja roślinności na klifie.

Dodatkowo w zachodniej części ścieżki proponuje się lokalizację czatowni ornitologicznej w szuwarach Zalewu Wiślanego (birdwatching), a w jej pobliżu dodatkową tablicę (lub tablice) informacyjne dotyczące awifauny Zalewu Wiślanego.

Weklice – rejon o walorach kulturowych i krajobrazowych - obejmujący cmentarzysko kultury wielbarskiej z okresu wpływów rzymskich, zlokalizowane na przebiegu „Bursztynowego Szlaku”, a także liczne ślady grodzisk na skłonie Wysoczyzny Elbląskiej. Planowana ścieżka tematyczna „Śladami Pradziejów” - dł. 3,5 km, z punktami i tablicami informacyjnymi (por. rozdz. 3.3.2). Zaplanowano urządzenie dojścia do największego grodziska - Duża Góra Zamkowa, z dobrze zachowanymi obwałowaniami, usytuowanego w trudnodostępnym terenie leśnym. Udostępnienie dojazdem drogą z parkingiem oraz miejscem odpoczynku.



Zaplanowano wstępnie 6 punktów z tablicami edukacyjnymi dotyczącymi tematyki:

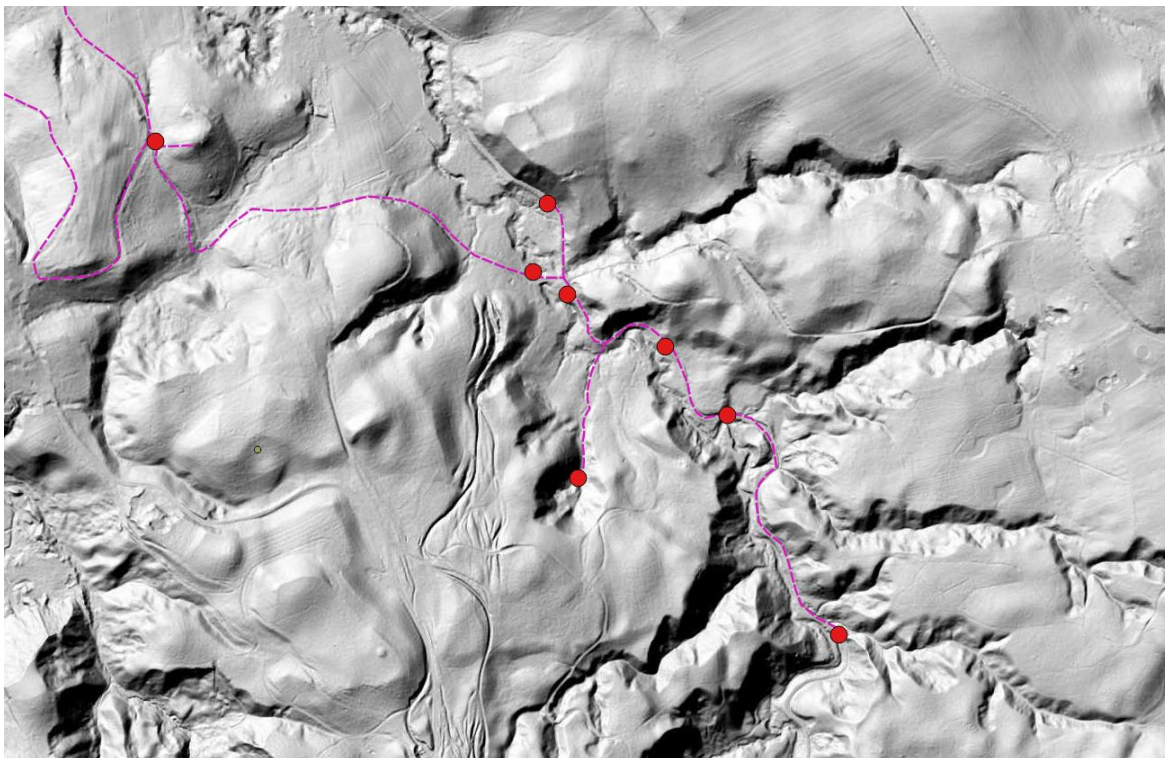
- Grodzisko Duża Góra Zamkowa,
- sztuczny próg - wodospad,
- cmentarzysko i osada kultury wielbarskiej,
- Grodzisko Cyplowate,
- czynniki decydujące o wyborze lokalizacji grodzisk (ukszałtowanie terenu, cieki i tereny bagienne),
- Grodzisko Wyżynne.

Dolina Srebrnego Potoku - obszar żywej rzeźby erozyjnej, z występowaniem głazów narzutowych i geostanowisk: Głaz Pustelnika, Głaz narzutowy przy Srebrnym Potoku, Dolina Srebrnego Potoku. Występują odsłonięcia osadów interglacjału emskiego z fauną kopalną. Ze względu na intensywne zagospodarowania doliny wyznaczonymi szlakami i uczęszczanymi szlakami pieszymi (bezpośrednie zaplecze miasta Elbląg) nie wskazano wytyczenia znakowanej ścieżki dydaktycznej, wskazano jedynie proponowane lokalizacje nowych tablic informacyjnych (por. rozdz. 3.3.2), usytuowanych na ogólnodostępnej i uczęszczanej ścieżce.

Proponowana tematyka punktów:

- wielki meander,
- erozja boczna i terasy dolinne,
- Urwisko Krystyny - stanowisko interglacjału eemskiego,
- głazy narzutowe w korycie potoku,
- formy erozji wgłębnej,
- procesy stokowe w dolinie.

Las Kadyński - Dolina Grabianki - rejon żywej rzeźby erozyjnej i erozyjno - akumulacyjnej potoku. Występują: geostanowisko, zbiorowiska buczyn : *Luzulo pilosae-Fagetum*, *Galio odorati-Fagetum* (siedliska przyrodnicze Natura 2000). Z walorów kulturowych na terenie tym występują kościół Franciszkanów i Dąb Bażyńskiego (jednocześnie walor przyrodniczy i kulturowy). Planowane udostępnienie dwiema ścieżkami edukacyjnymi („szlak kulturowy” - 1,3 km i „Dolina Grabianki” - 1,9 km) z punktami i tablicami informacyjnymi (por. rozdz. 3.3.2) oraz modernizacja wieży widokowej na wzniesieniu kościelnym (lub zmiana jej lokalizacji). Szlak kulturowy wytyczony w oparciu o kapliczki na wzniesieniach wokół Kadyn. Ścieżka „Dolina Grabianki” zapoznaje z walorami geomorfologicznymi i przyrody ożywionej.



Rycina 4. Przykład rozmieszczenia planowanych punktów tematycznych na ścieżce dydaktycznej „Dolina Grabianki” w rejonie Kadyn.

Źródło: opracowanie własne.

Zaplanowano na niej wstępnie 7 punktów z tablicami edukacyjnymi dotyczącymi tematyki:

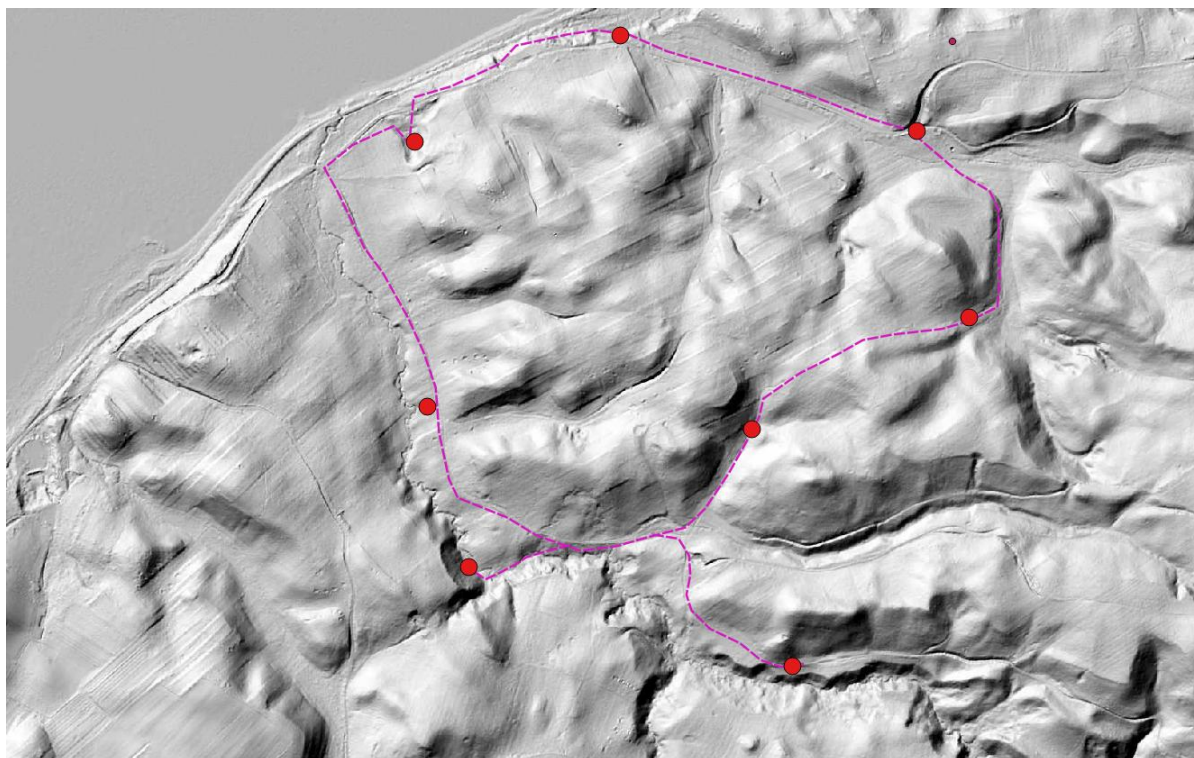
- geneza form dolinnych,
- głazy - pomnik przyrody,
- nisza źródłiskowa,
- terasy w dolinie - siedliska grądów i łągów,
- erozja wgłębna - dolina wciosowa - kwaśna i żyzna buczyna niżowa,
- erozja boczna - odcinek meandrowy,
- formy osuwiskowe - nisza osuwiskowa.

Skarby Tolkmicka - obszar pozostałości kulturowych (2 grodziska, w tym jedno z bardzo dobrze zachowanymi obwałowaniami ziemnymi „Wały Tolkmita”) oraz cmentarzysko. Na terenie występują także walory przyrodnicze - park pachnicowy. Przez teren przebiega istniejący żółty szlak turystyczny „Śladami Grodzisk Pruskich” - udostępniający teren dla zwiedzających.

Planowane uzupełnienie tablicami informacyjnymi, modernizacja kładki na rzece Stradance, udostępnienie obszaru od strony wschodniej poprzez planowany szlak pieszy („Wzgórz Wysoczyzny” - por. rozdz. 3.3.2).



Święty Kamień i Źródła Wysoczyzny Elbląskiej - obszar obejmujący gład - Święty Kamień, krawędź Wysoczyzny Elbląskiej, zróżnicowaną rzeźbę erozyjną, źródła oraz zbiorowiska leśne: łągów *Fraxino-Alnetum* i *Ficario-Ulmetum minoris*, olsów *Ribeso nigri-Alnetum* oraz grądów *Stellario holostae-Carpinetum* i buczyn : *Luzulo pilosae-Fagetum*, *Galio odorati-Fagetum* (siedliska przyrodnicze Natura 2000). Planowane udostępnienie ścieżką edukacyjną „Doliny i Źródła Wysoczyzny Elbląskiej” - dł. 4,0 km, z punktami i tablicami informacyjnymi (por. rozdz. 3.3.2). Teren udostępniony przez istniejące szlaki piesze i rowerowe. Zaplanowano miejsce odpoczynku, a w dalszej perspektywie czasowej, przy ewentualnym udostępnieniu drogi Tolkmicko - Nowy Wiek dla ruchu drogowego - także potencjalny parking leśny.

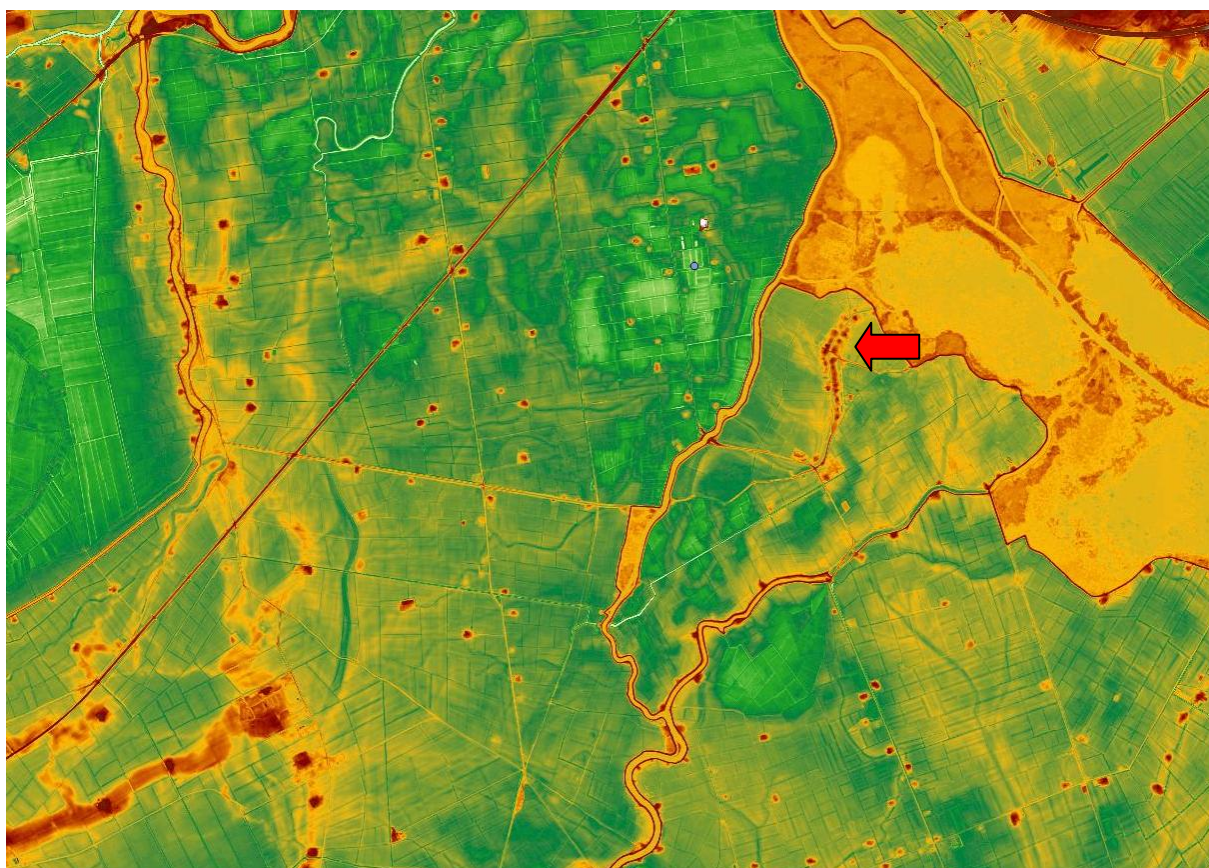


Rycina 5. Przykład rozmieszczenia planowanych punktów tematycznych na ścieżce dydaktycznej „Doliny i Źródła Wysoczyzny Elbląskiej” w rejonie Święty Kamień – Nowy Wiek
Źródło: opracowanie własne.

Na ścieżce wskazano wstępnie 8 punktów z tablicami edukacyjnymi dotyczącymi tematyki:

- brzegi Zalewu Wiślanego,
- erozja wgłębna,
- źródła - roślinność źródłiskowa, łągi źródłiskowe,
- erozja boczna - podcięcie erozyjne - siedliska grądów,
- dolina erozyjna,
- wzniesienia wysoczyzny - zróżnicowanie zbiorowisk grądów,
- wzniesienia - ostańce erozyjne,
- siedliska łągów.

Raczkі Elbląskie – Tropy – Węgle – Jez. Druzno - duży powierzchniowo rejon obejmujący zróżnicowane walory przyrodnicze i kulturowe - obszary depresyjne, osadnictwo w aluwialnej delcie Wisły (terpy - kanałówka) i system polderowy. Na jeziorze Druzno – wybitne walory przyrodnicze (ornitofauna – wieża obserwacyjna). Planowana odbudowa wieży obserwacyjnej nad jez. Druzno, poprawa dojścia do niej oraz modernizacja drogi dojazdowej i budowa parkingu dla samochodów (por. rozdz. 3.3.2). Ponadto wykorzystanie walorów kulturowych miejscowości Tropy Elbląskie (konieczna rewitalizacja zabudowy) i antropogenicznej rzeźby terenu (terpy). Wskazano kilka obiektów punktowych w tym parking i wieżę (platformę) widokową nad rzeką Balewką (por. rozdz. 3.3.2).



Poza liniowymi obiektami antropogenicznymi (drogi, nasypy, obwałowania), widoczne wyraźnie terpy, a także ślady dawnych koryt rzecznych. Przykład możliwości zastosowania danych numerycznych dla zobrazowania zagadnień związanych z morfologią delty i osadnictwem menonitów na Żuławach. Strzałką wskazano największe nagromadzenie terpów w Tropach Elbląskich.

Rycina 6. Rejon jez. Druzno na tle barwnego obrazu numerycznego modelu terenu.

Źródło: opracowanie własne.

3.1.3. Pozostałe strefy

W ramach opracowania koncepcji wskazano na terenach leśnych i w ich najbliższym otoczeniu rejony istotne dla rozwoju innych funkcji rekreacyjno-turystycznych. Zostały one zestawione w tabeli poniżej oraz przedstawione na mapach - załącznikach do niniejszego opracowania.



Tabela 5. Pozostałe strefy rozwoju funkcji turystyczno – rekreacyjnych na terenach leśnych LKP i w ich bezpośrednim otoczeniu.

Nr	Nazwa	OPIS	Powierzchnia (ha)
1	Centrum LKP	centrum informacyjno - edukacyjne	12,41
2	Park Zawiszany	park dworski – rewitalizacja (arboretum)	4,48
3	Kadyny - Cegielnia	Park MTB/ geostanowisko/ tradycje ceramiki	9,22
4	Stegna - parking/ teren rekreacji	główny parking centralny/ rekreacja	20,09
5	Krasny Las	park dworski - rewitalizacja	3,1

Źródło: opracowanie własne.

Największe perspektywy rozwoju mają 3 z nich:

- Centrum LKP,
- Kadyny – Cegielnia,
- Stegna – parking / teren rekreacyjny.

Centrum LKP - obejmuje siedzibę Nadleśnictwa Elbląg wraz z Izbą Edukacyjną i przyległym terenem. Spełnia on specjalną rolę w całej koncepcji zarządzania ruchem turystycznym i rekreacyjnym na terenie LKP, a także istotną funkcję promocyjną.

Dzięki oddanej do użytku izbie edukacyjnej teren ten już w chwili obecnej pełni funkcję centrum informacyjnego w zakresie informacji turystycznej i edukacji przyrodniczej. W planach jest rozwinięcie działalności poprzez budowę:

- parku edukacyjnego,
- zagrody z jeleniem sika,

Na bazie niniejszego opracowania, zawierającego także udostępnienie wdrożenie pełnej, nowoczesnej informacji multimedialnej dla turystów odwiedzających obszar LKP. Umożliwi on wypromowanie najciekawszych miejsc na terenie LKP, wyszukanie i przejrzenie najważniejszych informacji o obiektach w granicach obszaru, zaplanowanie przez turystę wycieczek.

Wskazuje się dodatkowe możliwości wzbogacenia oferty przyrodniczo – edukacyjnej poprzez urządzenie na terenach Centrum np. siedliska łąkowego (ekstensywnie użytkowane łąki świeże).

Strefa Kadyny – Cegielnia - obejmuje położone wśród terenów leśnych, stare wyrobisko cegielni w Kadynach. W pobliżu zlokalizowane są inne ciekawe objekty:

- zakład cesarskiej fabryki ceramiki artystycznej „Majolika”,
- stara cegielnia w Kadynach.

Planowane jest stworzenie (por. mapa szczegółowej koncepcji zagospodarowania - w skali 1:10 000):

- ścieżki tematycznej związanej z tradycją eksploatacji iłó elbląskich i przemysłem ceramiki budowlanej i artystycznej (majolika),



- urządzenie ekstremalnego parku MTB z torem przeszkód dla rowerów górskich w zachodniej części wyrobiska cegielni i połączenie go wytyczonym łącznikiem z istniejącym szlakiem rowerowym Kadyny,
- zagospodarowanie pozostałej części wyrobiska jako obiektu geoturystycznego, krajobrazowego i jednocześnie umożliwiającego pobór surowca dla pokazowe i szkoleniowe wytwarzanie przedmiotów ceramicznych,
- zagospodarowanie uzupełniające – planowane miejsce odpoczynku (potencjalnie także biwakowe/rekreacyjne z grilem i zadaszeniem), punkt widokowy.

Celowa byłaby przynajmniej częściowa rewitalizacja cesarskiej fabryki ceramiki „Majolika” i cegielni w Kadynach oraz ich wykorzystanie jako obiektów tematycznych, prezentujących dziedzictwo przemysłu ceramicznego i cegielnianego w rejonie Elbląga.



Fotografia 3. Zachodnia część wyrobiska cegielni w Kadynach – wskazane miejsce optymalne pod tor przeszkód dla rowerów górskich.

Źródło: fotografia ze zbiorów własnych

Proponowana jest działalność związana z wytwarzaniem wyrobów ceramicznych z lokalnego surowca (zajęcia dla dzieci i dorosłych, pokaz wyrobów ceramicznych i wypalania, wystawy, imprezy plenerowe), a także zaznajamiająca z budową geologiczną Wysoczyzny Elbląskiej, genezą i formą występowania itów elbląskich. Ciekawym rozwiązaniem mogłoby być wykorzystanie istniejącego toru kolei wąskotorowej na trasie wyrobisko-cegielnia dla potrzeb turystycznych (np. przejazd pociągiem).

Ekstremalny park MTB z torem przeszkód dla rowerów górskich, byłby naturalnym uzupełnieniem istniejącej ścieżki MTB Kadyny i przyczynił się do dalszej promocji górskich tras rowerowych w rejonie Kadyn. W oparciu o ten obiekt możliwe byłoby rozgrywanie atrakcyjnych zawodów.

W otoczeniu, wykorzystując warunki naturalne terenu (bardzo duże deniwelacje i spadki) proponuje się również wytyczenie ekstremalnego szlaku przełajowego „Ścieżka Olbrzyma” (por. rozdz. 3.1.1).



Fotografia 4. Środkowa część wyrobiska cegielni w Kadynach – wskazane miejsce z wychodnią iłków elbląskich – wymagające odpowiedniego odsłonięcia i udostępnienia (obiekt geoturystyczny).

Źródło: fotografia ze zbiorów własnych

Park Zawiszany - stanowi dawne dworskie założenie parkowe, z obecnością licznych pomnikowych okazów drzew, w tym 22 pomników przyrody (głównie dęby szypułkowe). Teren słabo dostępny – udostępnienie przez jeden szlak rowerowy. W dłuższej perspektywie czasowej (2026-2036) proponowana rewitalizacja parku, z możliwym stworzeniem parku dendrologicznego (arboretum). Docelowo obszar należałoby powiększyć.

Krasny Las – stanowi dawny park dworski, ze zróżnicowanym i okazałym drzewostanem (5 pomników przyrody). Proponowana jest jego rewitalizacja i dostosowania dla celów rekreacyjnych. Celowość projektu podkreśla dobre skomunikowanie terenu, położenie niedaleko Elbląga, a przede wszystkim wśród rozwijającej się zabudowy mieszkaniowej rejonu Krasny Las – Jelenia Dolina. Wskazane byłoby rozważenie włączenia do projektu także fragmentu poza terenem administrowanym przez Nadleśnictwo Elbląg, na południe od proponowanego obszaru (działka ewidencyjna 27/5).



Fotografia 5. Przykładowy park tematyczny w Oakwood (Stany Zjednoczone).

Źródło: www.tes.com

Stegna – parking / park rozrywki

Obszar obejmuje oddział leśny nr 200 w bezpośrednim sąsiedztwie zabudowy miejscowości nadmorskiej Stegna i jednocześnie bezpośrednio przy drodze wojewódzkiej 501. Planowane jest zagospodarowanie terenu pod centralny parking dla samochodów, co zmniejszy ruch na trasie dojazdowej na plażę i odciąży przepelnione w sezonie parkingi w pobliżu wybrzeża morskiego. We wschodniej części terenu planowane jest stworzenie parku rozrywki. Wskazana jest realizacja obiektu przy zachowaniu następujących kierunków:

- nieingerująca w krajobraz forma parku, nawiązująca do specyfiki regionu (np. wyspy oddzielone kanałami umożliwiającymi uprawianie wybranych form rekreacji wodnej),
- podział na strefy tematyczne.

3.1.4. Obszary ograniczonej przydatności rekreacyjnej lasów

Pełna analiza czynników ograniczających lub nawet wykluczających możliwość wykorzystania i zagospodarowanie rekreacyjne lasów, przedstawiona została w poprzednim etapie opracowania (Diagnoza). W niniejszej koncepcji jako obszary ograniczonej przydatności rekreacyjnej lasów zaliczono:

- drzewostany w niskich klasach wieku (I i II klasa - do 40 lat) - wykluczający praktycznie aktualną możliwość wykorzystania rekreacyjnego, zwłaszcza w przypadku drzewostanów w I klasie wieku (do 20 lat),
- siedliska bagienne - niewskazane dla wykorzystania rekreacyjnego i stałego pobytu człowieka (ze względu na niekorzystny bioklimat),



- duże spadki terenu i deniwelacje - spadki $\geq 20\%$ za wartość graniczną dla terenów o ograniczonej przydatności rekreacyjnej. Dla terenów takich wskazana jest kanalizacja ruchu i ograniczanie dostępności terenu jedynie do penetracji liniowej – po wyznaczonych szlakach,
- formalne wykluczenie ogólnej dostępności terenów - związane z ochroną walorów przyrodniczych (rezerwaty przyrody, ostoje zwierzyny) lub podyktowane innymi względami (tereny wojskowe, strefy ochrony bezpośredniej ujęcia wody).

Wymienione ograniczenia zostały uwzględnione na załączniku kartograficznym: Szczegółowa koncepcja zagospodarowania turystyczno-rekreacyjnego lasów z lokalizacją działań w zakresie rozwoju turystyki – mapa skala 1:10 000.

Powierzchnie terenów leśnych o ograniczonej przydatności rekreacyjnej zestawiono w tabeli poniżej. Podane w tabeli powierzchnie przypadające na poszczególne rodzaje ograniczeń poz. 1-4 w tabeli poniżej) częściowo pokrywają się ze sobą, co graficznie przedstawia ww. mapa szczegółowej koncepcji zagospodarowania turystyczno-rekreacyjnego.

Tabela 6. Zestawienie powierzchni obszarów głównych ograniczeń przydatności turystycznej terenów leśnych w granicach LKP Lasy Elbląsko-Żuławskie.

Lp.	Typ ograniczenia	Powierzchnia [ha]
1	drzewostany I i II klasa wieku, w tym: drzewostany w I klasie wieku drzewostany w II klasie wieku	3 347,40
		1 451,65
		1 895,75
2	siedliska bagienne	1 321,35
3	tereny o spadku $\geq 20\%$	3 894,21
4	wykluczenie dostępności terenu ²	1 563,00

Źródło: opracowanie własne.

Obszary występowania siedlisk bagiennych (bory bagienne, lasy mieszane bagienne, olsy i olsy jesionowe), jakkolwiek traktowane jako nieprzydatne dla turystyki i rekreacji (Bródka 2010, Krzymowska - Kostrowicka 1997), stanowią tereny atrakcyjne dla jej wybranych form - takich jak chociażby turystyka przyrodnicza. Wykorzystano to w niniejszej koncepcji poprzez udostępnianie części z tych terenów ścieżkami przyrodniczymi (por. rozdz. 3.1.1 - strefy edukacyjne „Moczały Junoszyńskie” i „Bory Mierzei Wiślanej”), zorientowana na poznawanie specyficznych form szaty roślinnej i fauny związanej z siedliskami bagiennymi.

Istotna jest także odpowiednia interpretacja występowania drzewostanów w niskiej klasie wieku (I i II). Aktualnie z występowaniem tych drzewostanów wiąże się znaczne ograniczenie, lub – w przypadku wieku do 20 lat – praktycznie wykluczenie wykorzystania rekreacyjnego. Jednak w związku ze wzrostem drzewostanu, ograniczenia te będą w perspektywie czasowej realizacji niniejszej koncepcji (horyzont czasowy 20 lat) stopniowo zanikać w perspektywie kilkudziesięciu lat. W związku z tym tereny te należy interpretować

² ochrona rezerwatowa, ostoje zwierzyny, tereny wojskowe



jako czasowo nieprzydatne (I klasa wieku – do 20 lat), lub z czasowo ograniczoną przydatnością dla celów rekreacyjnych (II klasa – do 40 lat).

Na terenach leśnych w obrębie Wysoczyzny Elbląskiej powszechnie występują spadki terenu powyżej 20%, ograniczające możliwość swobodnego wykorzystania rekreacyjnego. Wartości występujących tu spadków terenu i deniwelacji powodują silne zagrożenie terenów erozją, a także kwalifikują znaczne powierzchnie do obszarów zagrożonych ruchami masowymi. Jednocześnie stwarzają one warunki do rozwoju specyficznych form rekreacji (MTB, sporty ekstremalne, survival). Powierzchnie te objęte są w dużej mierze strefą szczególnie trudnych warunków terenowych (rozd. 3.1.1), co zostało wykorzystane w niniejszej koncepcji poprzez wskazanie kierunków zagospodarowania w obszarach:

- Kadyny - Cegielnia (por. rozdz. 3.1.1),
- Elbląg - Bażantarnia i Góra Chrobrego (rozd. 3.1.1 i opis w rozdz. 4.1).

3.2. Prognozowany przebieg strumieni komunikacyjnych

Badania ankietowe przeprowadzone w ramach niniejszego projektu (por. Diagnoza uwarunkowań..., 2015) wykazały, że głównym środkiem transportu jakim turyści docierają na obszar LKP Lasy Elbląsko-Żuławskie jest samochód. Zauważalne jest to szczególnie w miejscowościach pasa Mierzei Wiślanej, gdzie ponad 70% osób dotarło w ten sposób, a gdy doliczy się do tego jeszcze inne pojazdy (motocykle, autobusy) to współczynnik ten przekracza 90%. Prognozuje się, że w najbliższych latach sytuacja ta się nie zmieni. Nadal turystyka realizowana przy pomocy pojazdów o napędzie motorowym stanowić będzie podstawę w regionie, zwłaszcza w obliczu lepszej dostępności tych terenów dzięki aktualnie realizowanej trasie szybkiego ruchu - S7. Zasadna jest więc konieczność rozbudowy parkingów istniejących bądź budowy nowych parkingów i miejsc postojowych w miejscach atrakcyjnych dla turystów przy jednoczesnej ochronie elementów środowiska naturalnego.

W nieznacznym stopniu dojazd do miejscowości położonych w zachodniej części pasa nadmorskiego (od Mikoszewa do Sztutowa) mogłaby rozładować modernizacja wąskotorowej linii kolejowej i uruchomienie ruchu pasażerskiego na trasie z Malborka do Sztutowa/Mikoszewa (przez Nowy Staw, Nowy Dwór Gdański). Ze względu na znaczące nakłady finansowe i potencjalnie niewielki wpływ na przemieszczenia się turystów tym środkiem transportu z odleglejszych regionów należy poddać w wątpliwość czy inwestycja taka byłaby zasadna. Niewątpliwie ewentualna realizacja tego projektu wymagałaby bardziej szczegółowych analiz, które nie były przedmiotem niniejszego opracowania. Druga z nieużytkowanych aktualnie linii kolejowych na terenie LKP Lasy Elbląsko-Żuławskie (normalnotorowa kolej nadzalewowa) z Elbląga przez Suchacz i Tokmicko do Fromborka (i dalej do Braniewa) mogłaby stanowić alternatywy środek transportu do miejscowości nadzalewowych przy założeniu zwiększonego ruchu turystycznego na tym obszarze po wykonaniu przekopu Mierzei Wiślanej. Aktualnie obserwowane wskaźniki natężenia ruchu turystycznego, a także wysoki koszt przywrócenia parametrów technicznych linii powodują, że autorzy opinii rekomendują w krótkiej perspektywie czasowej (do roku 2026)



rozwijanie ruchu drezynowego na odcinkach Tolkmicko-Kadyny i Tolkmicko-Święty Kamień. Ewentualne przywrócenie w pełni kolejowego ruchu pasażerskiego na tej linii powinno nastąpić po szczegółowych analizach i wzroście ruchu turystycznego na tym obszarze.

Planowany przekop Mierzei Wiślanej w pobliżu miejscowości Skowronki niewątpliwie spowoduje rozwój różnych form turystyki wodnej na obszarze Zalewu Wiślanego i miejscowości nadzalewowych. Tym samym zwiększy się presja na eksplorację pobliskich terenów, głównie Wysoczyzny Elbląskiej, co powinno mieć swoje przełożenie przy planowaniu infrastruktury turystycznej na tym obszarze. Również sam przekop stanowić będzie atrakcję turystyczną.

Realizowane aktualnie przez samorząd województwa pomorskiego projekty rozwoju turystyki żeglarskiej (Pętla Żuławska) i kajakowej powinny ożywić także północną część Żuław Wiślanych, zwłaszcza w rejonie miejscowości Rybina, Drewnica i Żuławki (gmina Stegna).

Ruch turystyczny koncentrować się będzie jednak nadal głównie w pasie nadmorskim. Planowane rowerowe i piesze szlaki turystyczne powinny uzupełniać dotychczas istniejącą sieć na tym terenie, głównie poprzez stworzenia tzw. szlaków łącznikowych.

3.3. Infrastruktura liniowa

3.3.1. Modernizacja i korekta przebiegu szlaków

Przeprowadzone badania ankietowe oraz prace terenowe wykazały konieczność zmodyfikowania przebiegu wybranych szlaków turystycznych, a także modernizację ich oznakowania w terenie. Rekomendowaną filozofią wytyczania szlaków turystycznych powinno być wyznaczanie szlaku głównego (o wyższej randze np. międzynarodowy lub międzyregionalny) tworzącego swoisty kręgosłup oraz przecinających go lub łączących się z nim tras lokalnych o niższej randze.

Na obszarze LKP Lasy Elbląsko-Żuławskie można wyróżnić trzy podstawowe szlaki piesze (Jantarowy, Kopernikowski i Pomorską Drogę św. Jakuba), które należy traktować jako swoisty szkielet. Szlaki te powinny posiadać kompleksowe, trwałe oznakowanie i dobrze rozwiniętą infrastrukturę turystyczną. Przeprowadzone badania terenowe wykazały wiele niedoskonałości na tym tle. Na większości odcinków oznakowanie wymaga odnowienia bądź ponownego wyznaczenia szlaku w terenie (m.in. Szlak Jantarowy w miejscowości Sztutowo w rejonie ul. Obozowej i Morskiej). Zalecane jest systematyczne zastępowanie oznakowania malowanego na rzecz estetycznego, odblaskowego oznakowania w formie słupków i tabliczek z pleksi bądź innych materiałów wandaloodpornych. Konieczne jest również stworzenie miejsc odpoczynku, które zostały opisane w rozdziale 3.4.



Fotografia 6. Przykładowe oznakowanie szlaków turystycznych (Wielka Brytania).

Źródło: fotografia ze zbiorów własnych

Ze względu na planowaną trasę rowerową Mikoszewo-Kaliningrad konieczna jest korekta przebiegu Szlaku Jantarowego na czterech odcinkach o łącznej długości 15,6 km (patrz mapa stanowiąca załącznik do niniejszego opracowania). Badania terenowe wykazały również zasadność korekty przebiegu szlaku Śladami Grodzisk Pruskich w rejonie leśniczówki Nowy Wiek (gmina Tolkmicko). Obecny przebieg jest bowiem mylący dla turystów.

Zestawienie planowanych do korekty szlaków pieszych przedstawiono w formie tabelarycznej poniżej (nr obiektu odpowiada numeracji na mapie).

Tabela 7. Planowane do korekty szlaki piesze w obszarze opracowania (tereny leśne).

Lp.	Nazwa szlaku	Długość (km)	Nr obiektu
1.	Szlak Jantarowy	3,40	1
2.	Szlak Jantarowy	1,80	18
3.	Szlak Śladami Grodzisk Pruskich	0,80	19
4.	Szlak Jantarowy	7,30	20
5.	Szlak Jantarowy	3,10	21

Źródło: opracowanie własne

Na obszarze LKP Lasy Elbląsko-Żuławskie w ostatnich latach powstało kilka tras rowerowych (m.in. Green Velo, R-64, R-10) o znaczeniu ponadlokalnym, stanowiących swoisty regionalny szkielet. Przebieg istniejących szlaków rowerowych wiodących przez tereny leśne nie wymaga korekty ich przebiegu. Zasadne jest jednak stworzenie



dotychczasowych szlaków łącznikowych, co zostało opisane w rozdziale 3.2.3, a także poprawa oznakowania i nawierzchni wybranych szlaków rowerowych.

Postulowane jest przy tym sukcesywne utwardzanie tras rowerowych nawierzchniami:

- z grysłu lub żuźla oraz kruszyw utwardzanych mechanicznie,
- bitumicznymi lub betonowymi,
- z kostki betonowej,
- oraz gruntowymi ulepszonymi krzemionkami.

3.2.3. Planowane szlaki turystyczne

Zachowanie walorów przyrodniczych, kulturowych i krajobrazowych w LKP Lasy Elbląsko-Żuławskie uznać należy jako warunek niezbędny do zapewnienia trwałości rozwoju funkcji turystycznej w regionie. Działania te powinny zmierzać do podnoszenia czerpanych przez mieszkańców korzyści ekonomicznych, przy jednocześnie możliwie najniższej ingerencji w środowisko przyrodnicze. Dlatego też konieczne jest kanalizowanie ruchu turystycznego przy pomocy szlaków turystycznych w celu zapobieżenia degradacji środowiska.

Badania ankietowe przeprowadzone w ramach niniejszego projektu (por. *Diagnoza uwarunkowań...*, 2015) wykazały, że istniejąca sieć szlaków, głównie rowerowych, jest niewystarczająca, zwłaszcza na obszarze Mierzei Wiślanej oraz we wschodniej części Wysoczyzny Elbląskiej. Dlatego też autorzy niniejszego opracowania wskazali 17 potencjalnych tras rowerowych i 14 tras pieszych.

Tabela 8. Planowane piesze szlaki turystyczne i ścieżki edukacyjne w obszarze opracowania (tereny leśne).

Lp.	Nazwa	Typ	Długość (km)	Nr obiektu
1.	Doliny i Źródlika Wysoczyzny Elbląskiej	ścieżka edukacyjna	4,00	2
2.	Szlak cegielniany	ścieżka edukacyjna	1,70	3
3.	Szlak kulturowy Kadyny	ścieżka edukacyjna	1,30	4
4.	Dolina Grabianki	ścieżka edukacyjna	1,90	5
5.	Ścieżka Tytana	szlak przełajowy	4,20	6
6.	Ścieżka Olbrzyma	szlak przełajowy	5,00	7
7.	Klify Zalewu Wiślanego	ścieżka edukacyjna	1,40	8
8.	Wydma Szara	ścieżka edukacyjna	0,50	9
9.	Bory Mierzei Wiślanej	ścieżka edukacyjna	3,20	10
10.	Moczary Junoszyńskie	ścieżka edukacyjna	1,70	11
11.	Szlak Graniczny	ścieżka edukacyjna	1,10	13
12.	Mikołajkowe wydmy	ścieżka edukacyjna	0,20	14
13.	Ujście Wisły - przekop	ścieżka edukacyjna	0,90	15
14.	Śladami pradziejów	ścieżka edukacyjna	3,50	17

Źródło: opracowanie własne



Przy ich wyznaczaniu kierowano się następującymi zasadami:

- spójności – szlaki powinny tworzyć spójną całość i być połączone ze wszystkimi źródłami i celami podróży,
- bezpośredniości - powinny oferować turystom możliwie najkrótsze połączenia,
- atrakcyjności – powinny prowadzić przez miejsca potencjalnie atrakcyjne,
- bezpieczeństwa - powinny gwarantować bezpieczeństwo ruchu,
- wygody - powinny umożliwiać wygodne przemieszczanie się po terenie.

Wśród planowanych pieszych szlaków turystycznych i ścieżek edukacyjnych 7 z nich wiedzie przez tereny Wysoczyzny Elbląskiej, a 7 pozostałych przez tereny leśne Mierzei Wiślanej. Spis szlaków na terenach leśnych LKP Lasy Elbląsko-Żuławskie zestawiono w tabeli 8.

Charakterystykę planowanych tras pieszych przedstawiono poniżej:

- **Doliny i Źródlika Wysoczyzny Elbląskiej** – planowana ścieżka edukacyjna o długości 4 km w kompleksie leśnym w okolicach leśniczówki Nowy Wiek (gmina Tolkmicko) na obszarze źródłiskowym kilku cieków wodnych (por. rozdz. 3.1.2). Na trasie przewidywane jest ustawienie 8 tablic informacyjnych oraz utworzenie miejsca odpoczynku.
- **Szlak cegielniany** – planowana ścieżka edukacyjna o długości 1,7 km obejmująca wytypowane punkty tematyczne: starą cegielnię, fabrykę ceramiki ozdobnej, transport surowca, wyrobisko, wychodnię iłów elbląskich (por. rozdz. 3.1.2). Przewiduje się ustawienie na trasie 5 tablic informacyjnych, utworzenie miejsca odpoczynku oraz do biwakowania.
- **Szlak kulturowy Kadyny** – planowana ścieżka edukacyjna o długości 1,3 km wytyczona w oparciu o kapliczki na wzgórzach wokół Kadyn. Przewidywane jest oznakowanie trasy poprzez ustawienie tablic informacyjnych.
- **Dolina Grabianki** – planowany ścieżka edukacyjna o długości 1,9 km ma zapoznawać z walorami geomorfologicznymi i przyrody ożywionej. Na trasie przewidywane jest ustawienie 7 tablic informacyjnych, a w pobliżu ścieżki utworzenie miejsca odpoczynku i parkingu.
- **Ścieżka Tytana i Olbrzyma** – planowane szlaki przełajowe o długości odpowiednio 4,2 i 5,0 km w rejonie Kadyn. Szczegółowy ich opis w rozdz. 3.1.2.
- **Klify Zalewu Wiślanego** – planowana ścieżka edukacyjna o długości 1,4 km w okolicach miejscowości Piaski (gmina Krynica Morska) przebiegająca pętlowo od planowanego parkingu leśnego przy drodze wojewódzkiej nr 501. Obszar ten jest przykładem tak zwanego czynnego klifu wydmowego, z dobrze widocznymi skutkami działania niszczycielskiej siły wody. Dodatkowym atutem tego miejsca są rozciągające się stąd widoki na Zalew Wiślany i Wysoczyznę Elbląską (m.in. katedrę we Fromborku). Przewidywane jest utworzenie



parkingu leśnego przy drodze wojewódzkiej nr 501, tablic informacyjnych (por. rozdz. 3.1.2), punktu widokowego (z poziomą tablicą kierunkową z informacjami na temat punktów po drugiej stronie Zalewu Wiślanego) oraz miejsca odpoczynku.

- **Wydma Szara** – planowana ścieżka edukacyjna o długości 0,5 km w pobliżu miejscowości Piaski (gmina Krynica Morska) przebiegająca od miejsca postoju do pobliskiego stanowiska wydmy szarej. Wydma ta to jeden z nielicznych zachowanych przykładów częściowo ustabilizowanej wydmy pokrytej ubogą roślinnością, z zaczątkiem procesów glebotwórczych. Na bezleśnym stoku rosną rośliny częściowo chronione, pionierska roślinność piaskowa, wśród nich m.in. chrobotek smukły, chrobotek leśny, turzyca piaskowa, płucnica islandzka i kocanka piaskowa. Przewidywane jest ustawienie tablic informacyjnych.

- **Bory Mierzei Wiślanej** – planowana ścieżka edukacyjna na terenie gminy Krynica Morska o długości 3,2 km w pobliżu leśnictwa Przebrno i drogi wojewódzkiej nr 501. Eksponowany tu nadmorski bór bażynowy ma bardzo ograniczony zasięg geograficzny i występuje tylko w wąskim pasie brzegu morskiego (czynnikiem warunkującym jego występowanie jest podłoże w postaci piasku luźnego pochodzenia morskiego). Przewiduje się ustawienie na trasie 11 tablic informacyjnych, a także utworzenie miejsca odpoczynku.

- **Moczary Junoszyńskie** – planowana ścieżka edukacyjna o długości 1,7 km prowadząca od istniejącego parkingu leśnego w pobliżu drogi wojewódzkiej nr 501 wzdłuż terenów podmokłych rozciągających się pomiędzy miejscowościami Stegna a Junoszyno w gminie Stegna. Przewidywane jest ustawienie 8 tablic informacyjnych, w tym drogowskazów oraz utworzenie miejsca odpoczynku.

- **Szlak Graniczny** – planowana ścieżka edukacyjna na terenie gminy Krynica Morska o długości 1,1 km od projektowanego parkingu leśnego przy drodze wojewódzkiej nr 501 do brzegu morskiego. Szlak ten wiedzie wzdłuż niegdysiejszej granicy Wolnego Miasta Gdańska, o czym świadczą liczne słupki graniczne, a także budynek dawnego posterunku granicznego w Przebrnie. Przewidywane jest utworzenie parkingu leśnego przy drodze wojewódzkiej nr 501, miejsca odpoczynku, a także ustawienie tablic informacyjnych dotyczących historii regionu.

- **Mikołajkowe wydmy** – planowana ścieżka edukacyjna o długości 0,2 km prowadząca od wejścia na plażę w miejscowości Piaski (gmina Krynica Morska) wzdłuż wydmy nadmorskiej. Ścieżka z tablicami informacyjnymi powinna zostać poprowadzona w formie kładki posadowionej na palach (por. rozdz. 3.1.2).

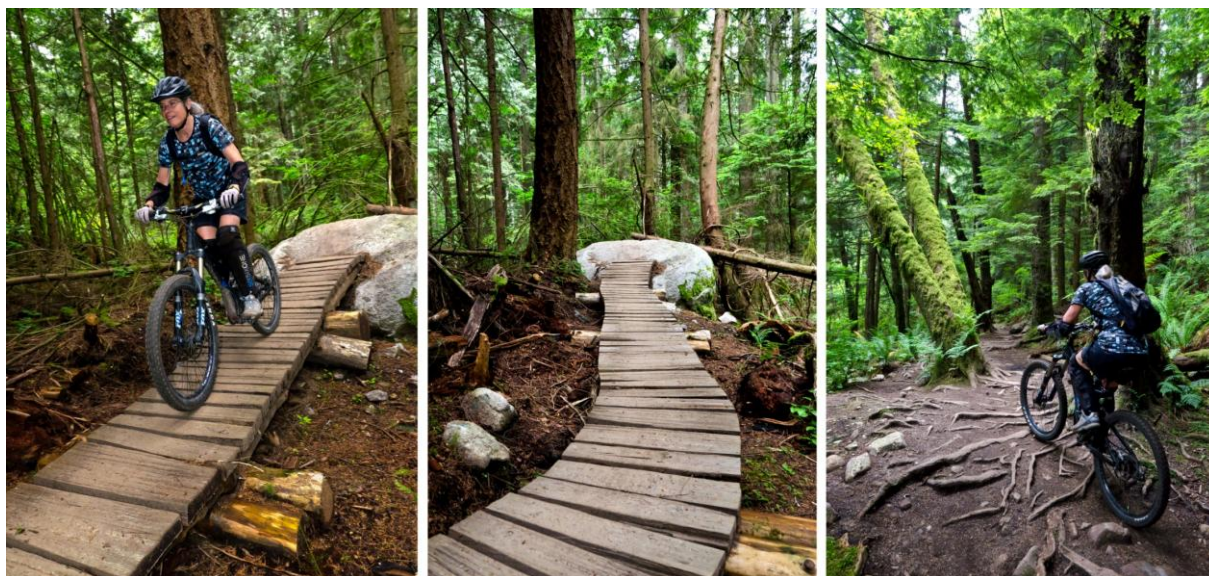
- **Ujście Wisły** – planowana ścieżka edukacyjna o długości 0,9 km prowadząca od planowanego parkingu leśnego w miejscowości Mikoszewo (gmina Stegna) wzdłuż Przekopu Wisły. Przewidywane jest ustawienie tablic informacyjnych.



- **Śladami pradziejów** – planowana ścieżka edukacyjna o długości 3,5 km w okolicach miejscowości Weklice (gmina wiejska Elbląg), poprowadzona w pobliżu średniowiecznych grodzisk i cmentarzyska kultury wielbarskiej. Cmentarzysko w Weklicach to jedna z największych i najbogatszych pod względem liczby znalezionych eksponatów nekropolii z czasów rzymskich na terenie Europy. Dodatkowym atutem tego obszaru są położone na skraju Wysoczyzny Elbląskiej średniowieczne grodziska (łącznie 5), z dobrze zachowanym systemem wałów ziemnych, a także panoramiczny widok na terasę nadzalewową Jeziora Druzno. Przewidywane do ustawienia tablice informacyjne (por. rozdz. 3.1.2), wieża widokowa oraz utworzenie parkingu i miejsc odpoczynku.

W przypadku szlaków rowerowych autorzy niniejszego opracowania rekomendują powstanie na terenach leśnych szlaków łącznikowych prowadzących od głównych tras regionu w kierunku miejsc potencjalnie atrakcyjnych dla turystów. Na częściowo wyznaczonej trasie rowerowej prowadzącej z Mikoszewa do Kaliningradu proponowane jest powstanie 10 szlaków łącznikowych, a na aktualnie powstającej trasie Green Velo - dwóch łączników. Dodatkowo na trasie z Mikoszewa do Kaliningradu autorzy przewidzieli dwa warianty jej przebiegu na obszarze miasta Krynica Morska. Szczegółowe zestawienie planowanych tras rowerowych zestawiono w tabeli 9.

W związku z rozwojem zainteresowania ekstremalnymi formami turystyki rowerowej (downhill, MTB, cyclotrial) autorzy przewidzieli również utworzenie trasy specjalnej MTB Extreme o długości 2,32 km i przewyższeniach dochodzących do 100 metrów zlokalizowanej na terenie dawnej cegielni w Kadynach (gmina Tolkmicko).



Fotografia 7. Proponowany wygląd trasy MTB Extreme w Kadynach.

Źródło: fotografia ze zbiorów własnych



Tabela 9. Planowane trasy rowerowe w obszarze opracowania (tereny leśne).

Lp.	Nazwa	Typ	Ilość odcinków	Długość (km)	Nr obiektu
1.	Trasa rowerowa Mikoszewo - Kaliningrad	łącznik	10	6,56	2-7, 9-10 13, 16
2.	Trasa rowerowa Mikoszewo - Kaliningrad	trasa podstawowa	1	51,34	8
3.	Trasa rowerowa Mikoszewo - Kaliningrad	trasa podstawowa - wariant 2A	1	2,40	11
4.	Trasa rowerowa Mikoszewo - Kaliningrad	trasa podstawowa - wariant 2	1	5,97	12
5.	Szlak MTB Extreme	trasa specjalna	1	2,32	15
6.	Trasa rowerowa Green Velo	łącznik	2	4,00	17, 19

Źródło: opracowanie własne

W celu poprawy infrastruktury na trasach turystycznych na poziomie krajowej i regionalnych organizacji turystycznych powinien zostać wdrożony jednolity system certyfikacji szlaków podobny do działania systemów w innych państwach europejskich (np. niemieckie ADFC). Miałyby on gwarantować jednolite oznakowanie, a także wyposażenie infrastrukturalne na wszystkich szlakach danego regionu, na co często zwracali uwagę respondenci w trakcie przeprowadzonych badań ankietowych (por. *Diagnoza uwarunkowań...*, 2015).

Autorzy opracowania rekomendują również wykorzystanie potencjału drzemiącego w leśniczówkach obszaru Mierzei Wiślanej (Jantar, Kąty Rybackie, Przebrno, Piaski) i Wysoczyzny Elbląskiej (Pogrodzie, Nowy Wiek, Kadyny, Górki, Jagodno) i stworzenie na bazie istniejących i projektowanych tras pieszych oraz rowerowych oferty edukacyjnej pod nazwą „Odkrywamy lasy” według doświadczeń opartych na projekcie *Retrouvance* realizowanego z inicjatywy francuskich lasów państwowych – ONF (por. Jażdżewska, Lisowska, 2011, www.onf.fr/retrouvance). Projekt ten zakładałby stworzenie kompleksowego produktu turystycznego obejmującego:

- zapewnienie noclegu w leśniczówkach,
- transport bagażu między kolejnymi etapami wędrowki,
- wypożyczenie sprzętu (np. rowerów, lornetek),
- usługi przewodnickie po danym terenie.

Te ostatnie mogłyby być prowadzone dwójako: poprzez bezpośrednie zaangażowanie pracowników leśnictwa (ewentualnie lokalnych przewodników) oraz specjalnych aplikacji na urządzenia mobilne.



3.4. Infrastruktura punktowa

Rozwój infrastruktury turystycznej jest następstwem uwarunkowań zewnętrznych – związanych z zagospodarowaniem przestrzennym terenów sąsiadujących z kompleksami leśnymi oraz uwarunkowań wewnętrznych, które są związane z aktualnym zagospodarowaniem turystycznym lasów. Oba zespoły uwarunkowań są konsekwencją trendów wynikających z użytkowania obszarów leśnych.

Najważniejszym trendem występującym współcześnie w Polsce w zakresie wykorzystania rekreacyjnego lasów jest niesłabnące zainteresowanie taką formą rekreacji. Wynika ono z powszechnego dostępu do lasów. Również na terenie LKP Lasy Elbląsko-Żuławskie lasy tworzące otoczenie osiedli mieszkalnych (głównie w okolicach Elbląga, Stegny, Krynicy Morskiej) charakteryzują się intensywnym ich wykorzystywaniem. Do terenów takich należą również obszary położone w sąsiedztwie tzw. bram do lasu (m.in. parkingi leśne).

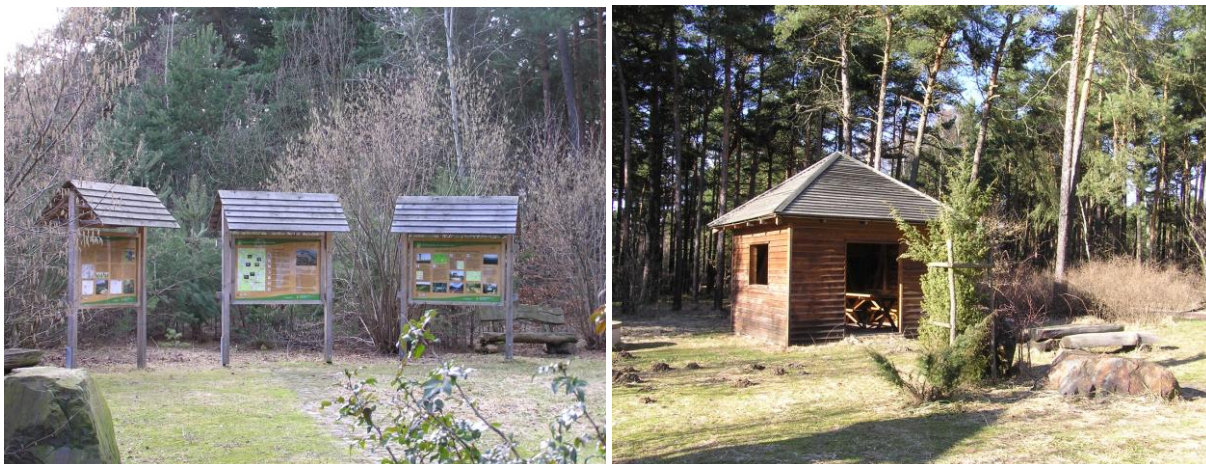
W celu poprawy zagospodarowania turystycznego obszarów leśnych autorzy niniejszego opracowania przewidzieli w miejscach koncentracji ruchu turystycznego szereg udogodnień dla odwiedzających, takich jak:

- parkingi,
- miejsca z wiatami oraz stojakami na rowery,
- miejsca na ognisko/grill wraz odpowiednim koszami na odpady,
- tablice informacyjne z mapami oraz podstawowymi informacjami co odwiedzający może robić w czasie pobytu na tym obszarze oraz wiążących się z tym zagrożeniach (dzikie zwierzęta, rośliny alergizujące), a także kodem QR z odniesieniem do bardziej szczegółowych opisów znajdujących się na stronach internetowych.

Zalecane jest by miejsca intensywnie eksplorowane (>500 osób/dzień w sezonie) zostały wyposażone w urządzenia uwzględniające częstsze i bardziej intensywne wykorzystanie. Chodzi tu przede wszystkim o rodzaj nawierzchni oraz materiały użyte do budowy poszczególnych obiektów. Miejsca takie powinny zapewniać około 50 miejsc postojowych, polany piknikowe z 5-10 deszczochronami/siedziskami oraz paleniskami (stoły z podjazdem dla niepełnosprawnych), miejsca do segregacji odpadów w tym warto rozważyć pojemnik na gorące węgle (grillowanie) oraz możliwość gaszenia ogniska (woda/piasek), a także tablice informacyjne.

Miejsca ekstensywnie wykorzystywane, stanowiące rzadziej uczęszczane początki tras wycieczkowych, powinny zapewniać: parking na 5-10 pojazdów, miejsce wypoczynkowe z 1 lub 2 wiatami, śmietnik oraz stosowną tablicę.

Zalecane jest by tego typu miejsca były dostępne dla osób niepełnosprawnych tzn. takie elementy jak parking, stoły przy wiatkach powinny być przygotowane do korzystania przez osoby o mniejszej sprawności.



Fotografia 8. Przykładowe zagospodarowanie miejsc odpoczynku oraz parkingów leśnych.

Źródło: fotografie ze zbiorów własnych

Przedmiotowa koncepcja zagospodarowania turystycznego LKP Lasy Elbląsko-Żuławskie przewiduje na terenach leśnych umiejscowienie 241 obiektów infrastrukturalnych (tab. 10), w tym:

- 4 kładek,
- 4 miejsc biwakowania,
- 29 miejsc odpoczynku,
- 8 MORów (miejsc obsługi rowerzystów), w tym 4 w budowie,
- 7 parkingów,
- 25 parkingów leśnych,
- 1 pola biwakowego,
- 2 przystani wodnych,
- 11 punktów widokowych,
- 78 tablic informacyjnych,
- 171 drogowskazów,
- 1 toru rowerowego MTB,
- 9 wież obserwacyjnych,
- 6 wież widokowych.



Tabela 10. Planowane obiekty infrastrukturalne na obszarze opracowania (tereny leśne).

Nr	Typ obiektu	Lokalizacja	Gmina	Uwagi
1.	miejsce biwakowania	Mikoszewo - Mewia Łacha	Stegna	koło bazy ornitologicznej
2.	wieża obserwacyjna	Mikoszewo - Mewia Łacha	Stegna	birdwatching - centrum ornitologiczne
3.	tablica informacyjna/ drogowskaz	Mikoszewo - Mewia Łacha	Stegna	dojście do wieży obserwacyjnej bazy ornitologicznej
4.	wieża widokowa	Mikoszewo	Stegna	zatwierdzona do realizacji w MPZP i uzgodniona przez Nadleśnictwo
5.	Parking	Mikoszewo	Stegna	trasa rowerowa Mikoszewo - Kaliningrad
6.	MOR - planowany	Mikoszewo - trasa rowerowa Mikoszewo - Kaliningrad	Stegna	miejsce obsługi rowerzystów - Trasa rowerowa Mikoszewo - Kaliningrad
7.	tablica informacyjna/ drogowskaz	Mikoszewo	Stegna	skrzyżowanie szlaków - Szlak Jantarowy, Trasa Rowerowa do Baltijska
8.	tablica informacyjna/ drogowskaz	Mewia Łacha - Mikoszewo	Stegna	ścieżka dydaktyczna - rezerwat Mewia Łacha
9.	tablica informacyjna/ drogowskaz	Mikoszewo - Mewia Łacha	Stegna	rezerwat Mewia Łacha
10.	miejsce odpoczynku	Jantar - trasa rowerowa Mikoszewo - Kaliningrad	Stegna	
11.	tablica informacyjna/ drogowskaz	Moczary Junoszyńskie - Stegna/ Junoszyno	Stegna	ścieżka dydaktyczna
12.	tablica informacyjna/ drogowskaz	Moczary Junoszyńskie - Stegna/ Junoszyno	Stegna	ścieżka dydaktyczna
13.	tablica informacyjna/ drogowskaz	Moczary Junoszyńskie - Stegna/ Junoszyno	Stegna	ścieżka dydaktyczna
14.	tablica informacyjna	Moczary Junoszyńskie - Stegna/ Junoszyno	Stegna	torfowisko otwarte z oczkiem wodnym
15.	tablica informacyjna	Moczary Junoszyńskie - Stegna/ Junoszyno	Stegna	zniekształcona brzezina bagienna
16.	tablica informacyjna	Moczary Junoszyńskie - Stegna/ Junoszyno	Stegna	buczyna na siedlisku dąbrowy



17.	tablica informacyjna	Moczary Junoszyńskie - .Stegna/ Junoszyno	Stegna	ubogi ols
18.	tablica informacyjna	Moczary Junoszyńskie - Stegna/ Junoszyno	Stegna	brzezina bagienna
19.	tablica informacyjna	Moczary Junoszyńskie - Stegna/ Junoszyno	Stegna	las brzozowo-dębowy postać wilgotna
20.	tablica informacyjna	Moczary Junoszyńskie - Stegna/ Junoszyno	Stegna	las brzozowo-dębowy - postać uboga
21.	miejsce odpoczynku	Moczary Junoszyńskie - Stegna/ Junoszyno	Stegna	
22.	tablica informacyjna/ drogowskaz	Moczary Junoszyńskie - Stegna/ Junoszyno	Stegna	ścieżka dydaktyczna
23.	MOR - planowany	Stegna - trasa rowerowa Mikoszewo - Kaliningrad	Stegna	miejsce obsługi rowerzystów - Trasa rowerowa Mikoszewo - Kaliningrad
24.	tablica informacyjna/ drogowskaz	Sztutowo	Stegna	ścieżka edukacyjna
25.	tablica informacyjna/ drogowskaz	Kąty Rybackie	Sztutowo	ścieżka dydaktyczna - rezerwat Kąty Rybackie
26.	tablica informacyjna/ drogowskaz	Kąty Rybackie	Sztutowo	ścieżka dydaktyczna - rezerwat Kąty Rybackie
28.	tablica informacyjna/ drogowskaz	Sztutowo	Sztutowo	do rezerwatu Kąty Rybackie
29.	miejsce odpoczynku	Sztutowo - trasa rowerowa Mikoszewo - Kaliningrad	Sztutowo	
30.	tablica informacyjna	Kąty Rybackie	Sztutowo	Kąty Rybackie
31.	tablica informacyjna/ drogowskaz	Sztutowo	Sztutowo	do rezerwatu Kąty Rybackie
32.	tablica informacyjna	Kąty Rybackie	Sztutowo	Kąty Rybackie
33.	tablica informacyjna/ drogowskaz	Kąty Rybackie	Sztutowo	do rezerwatu Kąty Rybackie
34.	miejsce odpoczynku	Kąty Rybackie - trasa rowerowa Mikoszewo - Kaliningrad	Sztutowo	



35.	miejsce odpoczynku	Przebrno - trasa rowerowa Mikoszewo - Kaliningrad	Krynica Morska	
36.	parking leśny	Przebrno	Sztutowo	
37.	miejsce biwakowania	Przebrno - Balga	Sztutowo	do remontu/modernizacji/rozbudowy
38.	pole biwakowe	Przebrno	Krynica Morska	zapis MPZP - UT
39.	przystań wodna	Przebrno	Krynica Morska	
40.	tablica informacyjna/ drogowskaz	Krynica - trasa rowerowa Mikoszewo - Kaliningrad	Krynica Morska	trasa rowerowa Mikoszewo - Kaliningrad
41.	wieża obserwacyjna	Przebrno	Krynica Morska	do remontu
42.	tablica informacyjna	Bory Mierzei Wiślanej - Przebrno	Krynica Morska	formy wydmowe
43.	tablica informacyjna	Bory Mierzei Wiślanej - Przebrno	Krynica Morska	kwaśne dąbrowy - ubogie
44.	tablica informacyjna	Bory Mierzei Wiślanej - Przebrno	Krynica Morska	kwaśne dąbrowy
45.	tablica informacyjna	Bory Mierzei Wiślanej - Przebrno	Krynica Morska	roślinność torfowiskowa
46.	tablica informacyjna	Bory Mierzei Wiślanej - Przebrno	Krynica Morska	brzeziny bagienne
47.	tablica informacyjna	Bory Mierzei Wiślanej - Przebrno	Krynica Morska	główny wał wydmowy
48.	tablica informacyjna	Bory Mierzei Wiślanej - Przebrno	Krynica Morska	bór bażynowy
49.	tablica informacyjna/ drogowskaz	Krynica - trasa rowerowa Mikoszewo - Kaliningrad	Krynica Morska	trasa rowerowa Mikoszewo - Kaliningrad
50.	tablica informacyjna	Bory Mierzei Wiślanej - Przebrno	Krynica Morska	nisza deflacyjna
51.	tablica informacyjna	Bory Mierzei Wiślanej - Przebrno	Krynica Morska	zonacja zbiorowisk
52.	tablica informacyjna	Bory Mierzei Wiślanej - Przebrno	Krynica Morska	stacja obrączkarska Drapolicz



53.	tablica informacyjna	Bory Mierzei Wiślanej - Przebrno	Krynica Morska	olsy
54.	tablica informacyjna/ drogowskaz	Bory Mierzei Wiślanej - Przebrno	Krynica Morska	rezerwat "Buki Mierzei Wiślanej"
55.	miejsce odpoczynku	Bory Mierzei Wiślanej - Przebrno	Krynica Morska	Bory Mierzei Wiślanej
56.	tablica informacyjna/ drogowskaz	Bory Mierzei Wiślanej - Przebrno	Krynica Morska	ścieżka dydaktyczna / rezerwat Buki Mierzei Wiślanej
57.	tablica informacyjna/ drogowskaz	Krynica - trasa rowerowa Mikoszewo - Kaliningrad	Krynica Morska	trasa rowerowa Mikoszewo - Kaliningrad
58.	MOR - planowany	Krynica - trasa rowerowa Mikoszewo - Kaliningrad	Krynica Morska	miejsce obsługi rowerzystów - Trasa rowerowa Mikoszewo - Kaliningrad
59.	tablica informacyjna/ drogowskaz	Krynica - trasa rowerowa Mikoszewo - Kaliningrad	Krynica Morska	trasa rowerowa Mikoszewo - Kaliningrad
60.	tablica informacyjna/ drogowskaz	Krynica - trasa rowerowa Mikoszewo - Kaliningrad	Krynica Morska	trasa rowerowa Mikoszewo - Kaliningrad
61.	tablica informacyjna/ drogowskaz	Krynica - trasa rowerowa Mikoszewo - Kaliningrad	Krynica Morska	trasa rowerowa Mikoszewo - Kaliningrad
62.	tablica informacyjna/ drogowskaz	Krynica - trasa rowerowa Mikoszewo - Kaliningrad	Krynica Morska	trasa rowerowa Mikoszewo - Kaliningrad
63.	tablica informacyjna/ drogowskaz	Krynica - trasa rowerowa Mikoszewo - Kaliningrad	Krynica Morska	trasa rowerowa Mikoszewo - Kaliningrad
64.	tablica informacyjna/ drogowskaz	Krynica - trasa rowerowa Mikoszewo - Kaliningrad	Krynica Morska	trasa rowerowa Mikoszewo - Kaliningrad
65.	miejsce odpoczynku	Krynica - trasa rowerowa Mikoszewo - Kaliningrad	Krynica Morska	
66.	tablica informacyjna/ drogowskaz	Krynica - trasa rowerowa Mikoszewo - Kaliningrad	Krynica Morska	trasa rowerowa Mikoszewo - Kaliningrad
67.	tablica informacyjna/ drogowskaz	Krynica - trasa rowerowa Mikoszewo - Kaliningrad	Krynica Morska	trasa rowerowa Mikoszewo - Kaliningrad
68.	tablica informacyjna	Wielbłądzi Garb - Krynica Morska	Krynica Morska	formy eoliczne - typy wydmy



69.	tablica informacyjna	Wielbłądzi Garb - Krynica Morska	Krynica Morska	geneza i wiek wydm na Mierzei Wiślanej
70.	tablica informacyjna	Wielbłądzi Garb - Krynica Morska	Krynica Morska	geneza Zalewu Wiślanego i Mierzei Wiślanej
71.	wieża widokowa	Wielbłądzi Garb	Krynica Morska	modernizacja i podwyższenie wieży
72.	tablica informacyjna/ drogowskaz	N. Karczma -trasa rowerowa Mikoszewo - Kaliningrad	Krynica Morska	trasa rowerowa Mikoszewo - Kaliningrad
73.	tablica informacyjna/ drogowskaz	Krynica - trasa rowerowa Mikoszewo - Kaliningrad	Krynica Morska	trasa rowerowa Mikoszewo - Kaliningrad
74.	tablica informacyjna	Wielbłądzi Garb - Krynica Morska	Krynica Morska	dojście na wieżę - G. Pirat
75.	wieża obserwacyjna	Góra Pirat	Krynica Morska	birdwatching - budowa nowej, większej konstrukcji z platformą obserwacyjną
76.	tablica informacyjna	Wielbłądzi Garb - Krynica Morska	Krynica Morska	ptaki szponiaste/ ptaki lęgowe Zalewu Wiślanego/ migracja ptaków wzdłuż wybrzeża
77.	miejsce odpoczynku	Piaski - trasa rowerowa Mikoszewo - Kaliningrad	Krynica Morska	
78.	wieża obserwacyjna	Piaski - Klify Zalewu Wiślanego	Krynica Morska	birdwatching
79.	miejsce odpoczynku	Piaski - Klify Zalewu Wiślanego	Krynica Morska	
80.	tablica informacyjna	Piaski - Klify Zalewu Wiślanego	Krynica Morska	awifauna Zalewu Wiślanego
81.	tablica informacyjna	Piaski - Klify Zalewu Wiślanego	Krynica Morska	sukcesja roślinności na klifie
82.	tablica informacyjna	Klify Zalewu Wiślanego - Piaski	Krynica Morska	klif - geostanowisko - gleby kopalne
83.	miejsce odpoczynku	Piaski - Klify Zalewu Wiślanego	Krynica Morska	
84.	punkt widokowy	Piaski - Klify Zalewu Wiślanego	Krynica Morska	
85.	tablica informacyjna/ drogowskaz	Piaski - Klify Zalewu Wiślanego	Krynica Morska	punkt widokowy / parking/ ścieżka edukacyjna
86.	parking leśny	Piaski - Klify Zalewu Wiślanego	Krynica Morska	
87.	tablica informacyjna	Piaski - Klify Zalewu Wiślanego	Krynica Morska	procesy abrazyjne
88.	tablica informacyjna	Piaski	Krynica Morska	roślinność szuwarowa
89.	tablica informacyjna	Piaski	Krynica Morska	zonacja roślinności przy Zalewie Wiślanym
90.	tablica informacyjna	Piaski	Krynica Morska	roślinność wydmy szarej



91.	tablica informacyjna	Piaski	Krynica Morska	sukcesja lasu na wydmie
92.	tablica informacyjna/ drogowskaz	trasa rowerowa Mikoszewo - Kaliningrad	Krynica Morska	trasa rowerowa Mikoszewo - Kaliningrad
93.	tablica informacyjna/ drogowskaz	N. Karczma -trasa rowerowa Mikoszewo - Kaliningrad	Krynica Morska	trasa rowerowa Mikoszewo - Kaliningrad
94.	tablica informacyjna/ drogowskaz	trasa rowerowa Mikoszewo - Kaliningrad	Krynica Morska	trasa rowerowa Mikoszewo - Kaliningrad
95.	tablica informacyjna/ drogowskaz	N. Karczma -trasa rowerowa Mikoszewo - Kaliningrad	Krynica Morska	trasa rowerowa Mikoszewo - Kaliningrad
96.	tablica informacyjna	Mikołajkowe Wydmy - Piaski	Krynica Morska	formy wydmore na brzegu morskim
97.	tablica informacyjna	Mikołajkowe Wydmy - Piaski	Krynica Morska	zbiorowiska wydmy białej
98.	tablica informacyjna	Mikołajkowe Wydmy - Piaski	Krynica Morska	zonacja roślinności nawydmorej
99.	tablica informacyjna	Mikołajkowe Wydmy - Piaski	Krynica Morska	zbiorowiska wydmy szarej
100.	tablica informacyjna	Mikołajkowe Wydmy - Piaski	Krynica Morska	wydma brunatna - sukcesja lasu
101.	tablica informacyjna	Mikołajkowe Wydmy - Piaski	Krynica Morska	flora zbiorowisk nawydmorewych
102.	MOR - planowany	Piaski - trasa rowerowa Mikoszewo - Kaliningrad	Krynica Morska	miejsce obsługi rowerzystów - Trasa rowerowa Mikoszewo - Kaliningrad
103.	parking	Przyłap	Sztutowo	
104.	wieża widokowa	Przyłap	Sztutowo	
118.	wieża obserwacyjna	Nowotki - rez. Ujście Nogatu	Tolkmicko	birdwatching - rez. Ujście Nogatu
119.	kładka	Nowotki - rez. Ujście Nogatu	Elbląg	birdwatching - rez. Ujście Nogatu
120.	wieża obserwacyjna	Nowotki - rez. Ujście Nogatu	Elbląg	birdwatching - rez. Ujście Nogatu
121.	tablica informacyjna	Nowotki - rez. Ujście Nogatu	Elbląg	birdwatching - rez. Ujście Nogatu
122.	parking	Nowotki - rez. Ujście Nogatu	Elbląg	birdwatching - rez. Ujście Nogatu
123.	tablica informacyjna	Nowotki - rez. Ujście Nogatu	Elbląg	birdwatching - rez. Ujście Nogatu
125.	kładka	Nowe Batorowo - rez. Zatoka Elbląska	Elbląg	dojście do czatowni
126.	wieża obserwacyjna	Nowe Batorowo - rez. Zatoka Elbląska	Tolkmicko	birdwatching
127.	wieża obserwacyjna	Nowe Batorowo - rez. Zatoka Elbląska	Elbląg	miejsce użytkowane



128.	parking	Nowe Batorowo - rez. Zatoka Elbląska	Elbląg	
130.	punkt widokowy	Rubno Wielkie	Elbląg	planowany punkt widokowy wg studium gminy Elbląg
131.	parking	Rubno Wielkie	Elbląg	
132.	przystań wodna	Kamionek Wielki - Kupta	Tolkmicko	planowana
133.	miejsce odpoczynku	Kamionek Wielki - Kupta	Tolkmicko	
134.	MOR - w budowie	Suchacz	Tolkmicko	miejsce obsługi rowerzystów - Green Velo - w budowie
135.	tablica informacyjna/ drogowskaz	Suchacz	Tolkmicko	punkt widokowy
136.	punkt widokowy	Suchacz	Tolkmicko	planowana wieża widokowa w Suchaczu, dawny punkt widokowy, obecnie teren LP z drzewostanem, wydz. 139b , obecnie całkowity brak infrastruktury
137.	miejsce odpoczynku	Suchacz	Tolkmicko	
138.	punkt widokowy	Suchacz	Tolkmicko	Wzgórze Klepacza - punkt widokowy zarastający na parkingu leśnym w wydz. 136a, potencjalnie do wykorzystania
139.	parking leśny	Suchacz - Pęklewo	Tolkmicko	
140.	tablica informacyjna	Kadyń - cegielnia	Tolkmicko	stara cegielnia
141.	miejsce odpoczynku	Kadyń - cegielnia	Tolkmicko	
142.	tablica informacyjna	Kadyń - cegielnia	Tolkmicko	fabryka ceramiki ozdobnej - majolika
143.	tablica informacyjna	Kadyń - cegielnia	Tolkmicko	transport surowca (szyny wąskotorowe)
144.	tablica informacyjna	Kadyń - cegielnia	Tolkmicko	wyrobisko - eksploatacja iłów elbląskich - geostanowisko
145.	miejsce biwakowania	Kadyń - cegielnia	Tolkmicko	wyrobisko - eksploatacja iłów elbląskich - geostanowisko/ park MTB
146.	tablica informacyjna	Kadyń - cegielnia	Tolkmicko	wychodnia iłów elbląskich- geostanowisko
147.	punkt widokowy	Kadyń - cegielnia	Tolkmicko	szlak cegielniany
148.	tor rowerowy MTB	Kadyń - cegielnia	Tolkmicko	park tour dla MTB extreme - do ukształtowania
149.	miejsce odpoczynku	Kadyń - cegielnia	Tolkmicko	wiata, stoliki
150.	punkt widokowy	Kadyń	Tolkmicko	możliwa zmiana lokalizacji
151.	punkt widokowy	Kadyń	Tolkmicko	
152.	tablica informacyjna	Kadyń	Tolkmicko	kapliczki na wzgórzach
153.	tablica informacyjna	Kadyń	Tolkmicko	nisza źródłiskowa
154.	tablica informacyjna	Kadyń	Tolkmicko	geneza form dolinnych



155.	tablica informacyjna	Kadyny	Tolkmicko	głazy - pomnik przyrody
156.	tablica informacyjna	Kadyny	Tolkmicko	terasy w dolinie - siedliska grądów i łągów
157.	tablica informacyjna	Kadyny	Tolkmicko	erozja boczna - odcinek meandrowy
158.	tablica informacyjna	Kadyny	Tolkmicko	formy osuwiskowe - nisza osuwiskowa
159.	tablica informacyjna	Kadyny	Tolkmicko	erozja wgłębna - dolina wciosowa - kwaśna i żyzna buczyna niżowa
164.	tablica informacyjna/ drogowskaz	Tolkmicko	Tolkmicko	punkt widokowy
165.	tablica informacyjna/ drogowskaz	Tolkmicko	Tolkmicko	Święty Kamień
166.	miejsce odpoczynku	Nowy Wiek	Tolkmicko	mała plaża - miejsce odpoczynku nad wodą
167.	tablica informacyjna/ drogowskaz	Nowy Wiek	Tolkmicko	plaża
168.	parking leśny	Nowy Wiek	Tolkmicko	szlak, plaża
169.	tablica informacyjna	Nowy Wiek	Tolkmicko	źródlika - roślinność źródliskowa, łęgi źródliskowe
170.	tablica informacyjna	Nowy Wiek	Tolkmicko	brzegi Zalewu Wiślanego
171.	miejsce odpoczynku	Nowy Wiek	Tolkmicko	
172.	tablica informacyjna	Nowy Wiek	Tolkmicko	dolina erozyjna
173.	tablica informacyjna	Nowy Wiek	Tolkmicko	wzniesienia wysoczyzny
174.	tablica informacyjna	Nowy Wiek	Tolkmicko	wzniesienia - ostańce erozyjne
175.	tablica informacyjna	Nowy Wiek	Tolkmicko	erozja wgłębna
176.	tablica informacyjna	Nowy Wiek	Tolkmicko	erozja boczna - podcięcie erozyjne - siedliska grądów
178.	miejsce odpoczynku	Nowy Wiek	Tolkmicko	plaża, dzikie miejsce z ogniskiem
177.	tablica informacyjna	Nowy Wiek	Tolkmicko	siedliska łągów
179.	parking leśny	Nowy Wiek	Tolkmicko	
180.	MOR - w budowie	Green Velo - Nowy Wiek	Tolkmicko	miejsce obsługi rowerzystów - Green Velo - w budowie
181.	miejsce odpoczynku	Nowy Wiek - Święty Kamień	Tolkmicko	Święty Kamień
182.	punkt widokowy	Święty Kamień	Tolkmicko	potencjalne, wycinka drzew
183.	tablica informacyjna/ drogowskaz	Święty Kamień	Tolkmicko	Święty Kamień
184.	tablica informacyjna	Święty Kamień	Tolkmicko	
185.	miejsce odpoczynku	Chojnowo	Tolkmicko	



186.	tablica informacyjna/ drogowskaz	Chojnowo	Frombork	Święty Kamień
187.	parking leśny	Nowinka	Tolkmicko	
188.	punkt widokowy	Chojnowo	Tolkmicko	planowana wieża widokowa w Chojnowie, wydzielenie 36d, minimum 30 m, by widoczny był Zalew, obecnie brak infrastruktury, pozostałości starej wieży wojskowej
189.	tablica informacyjna/ drogowskaz	Chojnowo	Tolkmicko	
190.	tablica informacyjna/ drogowskaz	Święty Kamień	Frombork	Święty Kamień
191.	parking leśny	Krzyżewo	Frombork	alternatywa dla lokalizacji przy szosie 504
192.	parking leśny	Krzyżewo	Frombork	
193.	tablica informacyjna/ drogowskaz	Krzyżewo	Frombork	Święty Kamień i punkt widokowy (planowany)
194.	kładka	Tolkmicko	Tolkmicko	do remontu/modernizacji
195.	tablica informacyjna/ drogowskaz	Tolkmicko - Wały Tolkmity	Tolkmicko	Wały Tolkmity/ park pachnicowy
196.	tablica informacyjna	Tolkmicko	Tolkmicko	
197.	parking leśny	Wysoki Bór	Tolkmicko	Szlak Kopernikowski
198.	parking leśny	Wysoki Bór	Tolkmicko	
199.	parking leśny	Przybyłowo	Tolkmicko	
201.	tablica informacyjna	Pogrodzie - Lipia Góra	Tolkmicko	
202.	parking leśny	Pogrodzie - Lipia Góra	Tolkmicko	
203.	miejsce odpoczynku	Pogrodzie - leśniczówka	Tolkmicko	
204.	wieża widokowa	Brzezina	Tolkmicko	
205.	parking leśny	Brzezina	Tolkmicko	
206.	miejsce odpoczynku	Włóczyska	Tolkmicko	
207.	tablica informacyjna/ drogowskaz	Próchnik	Tolkmicko	skrzyżowanie szlak - ścieżka dydaktyczna
208.	tablica informacyjna/ drogowskaz	Łęcze	Tolkmicko	skrzyżowanie szlaków
209.	parking leśny	Pagórki	Tolkmicko	



210.	parking	Próchnik	miasto Elbląg	
212.	parking leśny	Jelenia Dolina	Tolkmicko	
213.	tablica informacyjna/ drogowskaz	Jelenia Dolina	miasto Elbląg	Smoki - miejsce rekreacji
214.	miejsce odpoczynku	Jelenia Dolina	miasto Elbląg	szlak Kopernikowski
215.	parking leśny	Krasny Las	miasto Elbląg	
216.	tablica informacyjna/ drogowskaz	Ogrodniki	miasto Elbląg	miejsce biwakowania „Smoki”
217.	parking leśny	Ogrodniki	miasto Elbląg	dla wędkarzy - użytkowników PZW
218.	miejsce biwakowania	Ogrodniki - Smoki	miasto Elbląg	odnowienie/ rozbudowa
219.	tablica informacyjna/ drogowskaz	Ogrodniki	miasto Elbląg	skrzyżowanie szlaków
221.	parking leśny	Zajączkowo	Milejewo	do weryfikacji
222.	parking leśny	Rychnowy	Milejewo	do weryfikacji
223.	miejsce odpoczynku	Karszewo	Młynary	
224.	parking leśny	Majewo	Milejewo	do weryfikacji
225.	miejsce odpoczynku	Majewo	Milejewo	
226.	punkt widokowy	Majewo	Milejewo	
228.	punkt widokowy	Milejewo	Milejewo	planowana wieża widokowa w Milejewie, na Srebrnej Górze- minimum 30 m, by widoczny był Zalew, obecnie całkowity brak infrastruktury, dz.ew. nr 40
229.	miejsce odpoczynku	Milejewo	Milejewo	
230.	tablica informacyjna/ drogowskaz	Jagodnik	Milejewo	skrzyżowanie szlaków
231.	MOR - w budowie	Jagodnik	Milejewo	miejsce obsługi rowerzystów - Green Velo - w budowie
232.	miejsce odpoczynku	Jagodnik	miasto Elbląg	Jez. Goplenica
233.	parking leśny	Jagodnik	miasto Elbląg	Jez. Goplenica
234.	tablica informacyjna/ drogowskaz	Elbląg - Dąbrowa	miasto Elbląg	skrzyżowanie szlaków
237.	MOR - w budowie	Elbląg - Bażantarnia	miasto Elbląg	miejsce obsługi rowerzystów - Green Velo - w budowie
238.	wieża widokowa	Elbląg - G. Chrobrego	miasto Elbląg	Góra Chrobrego - stara podbudowa kamienna



239.	tablica informacyjna	Elbląg - Bażantarnia	miasto Elbląg	wielki meander - zonacja roślinności w dolinie
240.	tablica informacyjna	Elbląg - Bażantarnia	miasto Elbląg	Srebrny Potok - procesy stokowe w dolinie
241.	tablica informacyjna	Elbląg - Bażantarnia	miasto Elbląg	erozja boczna i terasy dolinne - siedliska grądów i łągów
242.	tablica informacyjna	Elbląg - Bażantarnia	miasto Elbląg	Urwisko Krystyny - stanowisko interglacjału eemskiego
243.	tablica informacyjna	Elbląg - Bażantarnia	miasto Elbląg	głazy narzutowe w korycie potoku
244.	tablica informacyjna	Elbląg - Bażantarnia	miasto Elbląg	zbiorowiska buczyn
245.	tablica informacyjna/ drogowskaz	Elbląg - Bażantarnia	miasto Elbląg	skrzyżowanie szlaków
246.	kładka	Elbląg - Bażantarnia	miasto Elbląg	do remontu/modernizacji , na granicy LP
247.	tablica informacyjna/ drogowskaz	Elbląg - Bażantarnia	miasto Elbląg	skrzyżowanie szlaków
248.	miejsce odpoczynku	Elbląg - Bażantarnia	miasto Elbląg	istniejąca wiata - parasol, częściowo zniszczona
249.	parking leśny	Stagniewo	Milejewo	
253.	parking leśny	Pilona	Elbląg	
254.	miejsce odpoczynku	Pilona	Elbląg	
256.	tablica informacyjna/ drogowskaz	Weklice	Elbląg	Śladami Pradziejów
257.	tablica informacyjna	Weklice	Elbląg	cmentarzysko i osada
258.	tablica informacyjna	Weklice	Elbląg	opis do cmentarzyska
259.	tablica informacyjna	Weklice	Elbląg	Grodzisko Cyplowate
260.	tablica informacyjna	Weklice	Elbląg	sztuczny próg - wodospad
261.	tablica informacyjna	Weklice	Elbląg	Grodzisko Wyzynne
262.	tablica informacyjna	Weklice	Elbląg	czynniki decydujące o wyborze lokalizacji
263.	tablica informacyjna	Weklice	Paśtek	Grodzisko Duża Góra Zamkowa
264.	tablica informacyjna/ drogowskaz	Weklice	Elbląg	ścieżka dydaktyczna - Śladami Pradziejów
265.	tablica informacyjna/ drogowskaz	Weklice	Elbląg	ścieżka dydaktyczna - Śladami Pradziejów
266.	miejsce odpoczynku	Weklice	Elbląg	
267.	parking leśny	Zalesie	Milejewo	
268.	parking	Żółwiniec - rez. jez. Druzno	Markusy	dojście do wieży



269.	wieża obserwacyjna	Żółwiniec	Elbląg	birdwatching
270.	parking leśny	Krzewsk	Markusy	wieża widokowa
271.	wieża widokowa	Krzewsk	Markusy	

Źródło: opracowanie własne



Planowane obiekty infrastrukturalne rozmieszczone zostały na obszarach dużej koncentracji ruchu turystycznego oraz w miejscach potencjalnie atrakcyjnych dla turystów i rekreantów. Zdecydowana większość z nich (138) została wyznaczona na obszarze lasów Wysoczyzny Elbląskiej, a szczegółowe rozmieszczenie wg jednostek administracyjnych przedstawia się następująco:

- gmina Frombork – 5 obiektów,
- gmina wiejska Elbląg – 23 obiekty,
- miasto Elbląg – 23 obiekty,
- gmina Krynica Morska – 66 obiektów,
- gmina Markusy – 3 obiekty,
- gmina Milejewo – 11 obiektów,
- gmina Młynary – 1 obiekt,
- gmina Pasłęk – 1 obiekt,
- gmina Stegna – 24 obiekty,
- gmina Sztutowo – 13 obiektów,
- gmina Tolkmicko – 71 obiektów.



Fotografia 9. Przykładowe obiekty dla birdwatcherów.

Źródło: fotografie ze zbiorów własnych

Poza typowymi formami rekreacji realizowanymi na terenach leśnych postulowaną do rozwoju formą na terenach nadzalewowych jest birdwatching, czyli turystyka ornitologiczna. Niniejsza koncepcja uwzględnia powstanie czatowni i kładek dla potencjalnych turystów na obszarze miejscowości Nowotki i Nowe Batorowo w gminie Elbląg.



3.5. Zasady i wytyczne dla realizacji gospodarki leśnej

Na podstawie przeprowadzonych badań terenowych opracowane zostały zasady dla realizacji gospodarki leśnej w obrębie lasów użytkowanych turystycznie zestawione poniżej:

- strefy wokół głównych szlaków turystycznych, w pobliżu miejsc widokowych objąć gospodarką uwzględniającą charakter turystyczny i rekreacyjny terenu (nadać wydzieleniom specjalną kategorię), stosować rębnie tylko udoskonalone z długim okresem odnowienia, podczas cięć hodowlanych kształtować strukturę drzewostanów wielowiekową, wielopiętrową i wielogatunkową;
- nie lokalizować składnic drewna w pobliżu parkingów, miejsc wypoczynku, punktów widokowych itp.;
- nie wykorzystywać w miarę możliwości szlaków turystycznych i rowerowych jako szlaków zrywkowych;
- konieczna jest niezwłoczna odbudowa nawierzchni szlaków turystycznych po zniszczeniach spowodowanych przez sprzęt leśny w trakcie wywozu lub zrywki drewna;
- dokładne oznakowanie obszarów objętych w danym okresie zabiegami pielęgnacyjnymi, bieżąca aktualizacja oznakowania obszaru ścinki drzew wraz z przemieszczaniem się zasięgu ewentualnego zagrożenia turystów (nie tylko zakazy ale też ostrzeżenia o możliwości zaistnienia zmian w stopniu trudności na szlaku szczególnie w przypadku tras rowerowych, na stronie internetowej nadleśnictwa oraz powiadomienie administratora / operatora szlaku turystycznego) - nie zawsze jest możliwość ominięcia z wywozem i zrywką szlaków turystycznych;
- niedopuszczalne jest rozpoczynanie i prowadzenie prac bez upewnienia się, że w strefie niebezpiecznej nie znajdują się osoby postronne lub zwierzęta. W strefie wycinki należy wyznaczać objazdy i oznakowywać znakami zakazu wstępu na powierzchnie robocze, na których prowadzone są prace stanowiące zagrożenie dla osób postronnych. Drogi leśne przebiegające przez powierzchnię roboczą należy na okres ścinki i obalania drzew zamknąć dla ruchu publicznego. Przy drogach przebiegających w pobliżu granic powierzchni roboczej należy ustawić znaki zakazujące wstępu do lasu. Znaki zakazu, umieszczone nie bliżej granic powierzchni roboczej niż 100 m, muszą być dobrze widoczne i czytelne;
- informowanie administratora / operatora szlaku o prowadzonych pracach gospodarczych, ich zasięgu, czasie ich trwania oraz możliwych związanych z tym trudnościach na szlakach turystycznych i wyznaczonych obejściach lub objazdach (okresowym zamknięciu odcinka szlaku);
- cięcia hodowlane w lasach użytkowanych turystycznie, w miarę możliwości, prowadzić poza sezonem turystycznym w okresie późno jesiennie – zimowym (listopad –marzec);



- koncentrować w czasie zabiegi wokół tras turystycznych, nie robić ich etapowo, jednorazowe wejścia w okresie 10-lecia, podczas zabiegów kształtować walory krajobrazowe, odstaniać osie widokowe, pozostawiać jak najwięcej ciekawych, o nietypowym pokroju przestoi, zwłaszcza o niskiej wartości handlowej;
- w pasie 30 m (strefy przejściowe) od szlaków turystycznych, parkingów leśnych, miejsc biwakowych i postojowych regularnie wykonywać cięcia sanitarne zapewniające bezpieczeństwo ruchu turystycznego – osób i mienia;
- wskazane jest wykonywanie tzw. cięć krajobrazowych na istniejących punktach widokowych oraz potencjalnych (celem takich działań jest nie dopuszczenie do zarastania takich miejsc lub ich odślanianie);
- w odnowieniach wzdłuż szlaków turystycznych uwzględnić większy udział gatunków o wyższych walorach krajobrazowych (np. wiosenne - czereśnia, głóg, wiśnia, jesienne – buk, klony, lipa), wykorzystywać odnowienie naturalne rodzimej populacji drzew, sadzenie wykonywać w luźniejszej więźbie o nie schematycznym rozkładzie;
- luki w drzewostanach można traktować jako miejsca zwiększające bioróżnorodność, mozaikowatość. Potencjalne polany śródlądne zwiększają urozmaicenie powierzchni leśnej;
- podczas prac odnowieniowych pozostawiać wokół pomników przyrody przestrzeń uwydatniającą walory danego pomnika, nie operować ciężkim sprzętem 2 metry powyżej obrysu korony pomnika;
- infrastrukturę turystyczną w miarę możliwości budować z materiałów naturalnych (kamień, drewno, żwir itp.);
- w wybranych miejscach odpoczynku udostępnić miejsca paleniskowe, ustawić monitoring połączony z liczeniem turystów;
- specjalny nacisk należy położyć na zabezpieczenia przeciwpożarowe w obszarach udostępnianych turystycznie;
- wybrane elementy małej retencji, po udostępnieniu, można traktować jako element zagospodarowania turystycznego;
- pozostawianie stref ochronnych o szerokości przynajmniej dwóch wysokości drzewostanu wzdłuż zbiorników i cieków oraz terenów otwartych, bagien, torfowisk, źródlisk i źródeł.

3.5. Zalecenia dla dokumentów z zakresu planowania przestrzennego

W związku z planowanym rozwojem funkcji turystyczno-rekreacyjnych na obszarze opracowania istotne jest sformułowanie wskazań dla dokumentów planistycznych, sporządzanych na szczeblu planowania w gminach. Dotyczą one przede wszystkim terenów rozwoju zainwestowania głównych miejscowości wypoczynkowych (rozdz. 3.1.1), gdzie następują obecnie i będą następowały zmiany przeznaczenia terenów leśnych na cele niezwiązane z gospodarką leśną. W niewielkim zakresie ustalenia niniejszego podrozdziału



dotyczą pozostałych obszarów leśnych, których zasadniczo nie będą obejmować szczegółowe ustalenia dokumentów planistycznych.

Wskazania planistyczne do kształtowania terenów turystyczno-rekreacyjnych na terenach leśnych zestawiono w punktach poniżej.

1. Przeznaczanie terenów leśnych na cele nieleśne powinno odbywać się zgodnie z ustawą o ochronie gruntów rolnych i leśnych (Dz. U. 2015, Nr 0, poz. 909), poprzez wskazanie w miejscowych planach zagospodarowania przestrzennego i uzyskanie zgody właściwego ministra na przeznaczenie gruntu leśnego na cele nieleśne.
2. Zasady zagospodarowania terenu, zwłaszcza lokalizacji zabudowy, na terenach parków krajobrazowych i obszarów chronionego krajobrazu muszą uwzględniać zakazy określone w aktach prawnych dotyczących tych form ochrony³.
3. Przy lokalizacji nowych terenów zabudowy turystycznej i rekreacyjnej a także infrastruktury towarzyszącej, należy uwzględniać:
 - odpowiednie warunki fizjograficzne dla lokalizacji zabudowy - niewielkie spadki terenu (optymalnie w zakresie 0-5%), proste warunki geologiczno – gruntowe z poziomem wód gruntowych poniżej 2 m,
 - odpowiednie, korzystne dla stałego pobytu człowieka warunki bioklimatyczne,
 - występowanie terenów bagiennych i podmokłych, z wysokim poziomem wód gruntowych - wykluczenie ich z zainwestowania,
 - występowanie cennych siedlisk przyrodniczych, zbiorowisk roślinnych, stanowisk chronionych gatunków flory i fauny,
 - istniejące powiązania ekologiczne i zachowanie spójności ekologicznej wzdłuż mierzei,
 - zachowanie naturalnych elementów sieci hydrograficznej i ich ciągłości przestrzennej,
 - zachowanie obszarów podmokłych i związanych z nimi zbiorowisk roślinnych w stanie niezmienionym,
 - zachowanie koryt cieków i rowów melioracyjnych z naturalną obudową roślinną.
 - zachowanie odpowiednich proporcji między terenami planowanego zainwestowania a obszarami pełniącymi funkcje przyrodnicze, zwłaszcza w zakresie zachowania ciągłości ekologicznej obszaru Mierzei Wiślanej i zachowania bioróżnorodności,
 - stosowanie rozwiązań technicznych wspomagających utrzymanie ciągłości powiązań przyrodniczych (przejścia dla zwierząt małych, średnich i w miarę potrzeby dużych, przepławki, przejścia dla płazów).
 - wymienione wyżej uwarunkowania powinny zostać prawidłowo zdiagnozowane w opracowaniach ekofizjograficznych wykonywanych na potrzeby przedmiotowych dokumentów planistycznych i odpowiednio implementowane w ich zapisach.

³ w przypadku Parku Krajobrazowego Mierzei Wiślanej - gdzie wskazano strefy rozwoju zagospodarowania są to : Rozporządzenie Wojewody Pomorskiego Nr 56/06 z dnia 15 maja 2006 r. w sprawie Parku Krajobrazowego „Mierzeja Wiśłana” (Dz. Urz. Woj. Pom. 2006, Nr 58, poz. 1193) oraz Rozporządzenie Wojewody Pomorskiego Nr 11/08 z dnia 6 marca 2008 zmieniające rozporządzenie w sprawie Parku Krajobrazowego „Mierzeja Wiśłana” (Dz. Urz. Woj. Pom. 2008, Nr 22, poz. 631).



4. Rozmieszczenie zainwestowania i zaplanowanie udostępnienia terenu powinno uwzględniać także przydatność i chłonność rekreacyjną terenów leśnych, w tym obszarów sąsiadujących z nowo lokalizowaną bazą turystyczną i rekreacyjną. Odpowiednim materiałem w tym zakresie są mapy wielkoformatowe opracowane w II etapie prac nad niniejszą koncepcją (por. Diagnoza uwarunkowań..., 2015).
5. W odniesieniu do wskaźników planowanej zabudowy należy stosować następujące zalecenia:
 - preferowanie zabudowy o niskiej intensywności, z preferowaniem działek o dużej powierzchni (unikanie drobnopowierzchniowej parcelacji terenu),
 - intensywność zabudowy i wielkość działek należy dobierać stosownie do odporności terenu na przekształcenie i adekwatnie do wartości chłonności rekreacyjnej (por. pkt 4 powyżej),
 - w pasie Mierzei Wiślanej wysokość budynków nie może przekraczać wysokości koron drzew na sąsiadujących terenach leśnych (nie większa niż 15-20 m),
 - należy unikać budynków z dużymi połaciami powierzchni przeszklonych (zwłaszcza wyższych),
 - wskazane jest dostosowanie formy i kolorystyki budynków oraz używanych materiałów do charakteru tradycyjnego budownictwa w regionie.
6. Uwzględnienie zachowania ciągłości powiązań przyrodniczych z terenami sąsiednimi, w nawiązaniu do przyjętych dla nich planów zagospodarowania i studiów uwarunkowań i kierunków zagospodarowania przestrzennego.
7. W prognozach oddziaływania na środowisko sporządzanych dla projektów dokumentów planistycznych należy ocenić zwłaszcza kwestie związane z wpływem ustaleń w zakresie lokalizacji nowych terenów zabudowy i zainwestowania na:
 - walory przyrodnicze i krajobrazowe Parku Krajobrazowego Mierzei Wiślanej,
 - siedliska i gatunki będące przedmiotem ochrony na obszarach Natura 2000,
 - różnorodność przyrodniczą i zachowanie powiązań przyrodniczych,
 - ocenę oddziaływań skumulowanych na w.w. elementy, w powiązaniu z uchwalonymi i planowanymi dokumentami planistycznymi w otoczeniu.



4. Koncepcja zagospodarowania turystyczno-rekreacyjnego obszarów nieleśnych

4.1. Strefy rozwoju funkcji turystycznych i rekreacyjnych

Poza terenami leśnymi, w ramach ogólnej koncepcji zagospodarowania turystyczno-rekreacyjnego terenów LKP, wyróżniono następujące strefy:

- obsługi turystyki wodnej, podrzędnie wypoczynku plażowego (wyspecjalizowane tereny nad Zalewem Wiślanym – Nadbrzeże, Suchacz, Kadyny, Tolkmicko, Frombork, Krynica Morska),
- turystyki kulturowej na Żuławach – obejmującą rejon miejscowości Rybina – Tujsk,
- (pasma) potencjalnego rozwoju i lokalizacji infrastruktury związanej ze szlakami wodnymi,
- rekreacyjno-edukacyjne.

Strefy obsługi turystyki wodnej, podrzędnie wypoczynku plażowego - stanowią tereny nad Zalewem Wiślanym – Nadbrzeże, Suchacz, Kadyny, Tolkmicko, Frombork, Krynica Morska - stanowiące zaplecza terenowe portów i przystani z uzupełniającą funkcją kąpielisk i plaż (Kadyny, Tolkmicko, Suchacz). Wyznaczona strefa, obejmująca tereny nadbrzeżne, stanowi rejon potencjalnego rozwoju usług turystycznych związanych przede wszystkim z turystyką wodną (wypożyczalnie sprzętu, szkółki, a także obiekty noclegowe i gastronomiczne). Należy zakładać, że w wariantcie realizacji przekopu przez Mierzęję Wiślaną znaczenie turystyczne obiektów portowych i przystani nad Zalewem Wiślanym znacząco wzrośnie. Należy zakładać, że wzrost ten dotyczyć będzie zwłaszcza Krynicy Morskiej, Kadyn i Tolkmicka, a także Fromborka. Zestawienie terenów w tej strefie rozwojowej przedstawia poniższa tabela.

Tabela 11. Tereny w strefie obsługi żeglugi i wypoczynku w obszarze opracowania.

Lp.	Lokalizacja	Gmina	Charakterystyka	Powierzchnia (ha)
1	Kadyny	Tolkmicko	strefa obsługi żeglugi i wypoczynku	135,1
2	Tolkmicko	Tolkmicko	strefa obsługi żeglugi i wypoczynku	18,5
3	Suchacz	Tolkmicko	strefa obsługi żeglugi i wypoczynku	6,0
4	Suchacz	Tolkmicko	strefa obsługi żeglugi i wypoczynku	0,9
5	Nadbrzeże	Tolkmicko	strefa obsługi żeglugi i wypoczynku	3,5
6	Frombork	Frombork	strefa obsługi żeglugi i wypoczynku	20,5
7	Krynica Morska	Krynica Morska	strefa obsługi żeglugi i wypoczynku	79,7
8	Piaski	Krynica Morska	strefa obsługi żeglugi i wypoczynku	4,4
9	Kąty Rybackie	Sztutowo	strefa obsługi żeglugi i wypoczynku	15,2

Źródło: opracowanie własne.



Strefa turystyki kulturowej Rybina – Tujsk obejmuje łącznie duży obszar 610 ha. Podstawą jej wyróżnienia są walory kulturowe – w tym unikatowe budowle hydrotechniczne (przepompownia Chłodniewo, mosty zwodzone z jedynym w Polsce czynnym, obrotowym mostem kolejowym w Rybinie), zachowany układ ruralistyczny ulicówki wodnej (Tujsk), domami podcieniowymi (Popówka). Rejon dostępny turystycznie dzięki drodze wojewódzkiej 505, wąskotorowej linii kolejowej (sezonowej) oraz szlakom żeglugi (Tuga, Szkarpawa). Powiązanie komunikacyjne (droga wojewódzka nr 501) oraz bliskość Nowego Dworu Gdańskiego i Stegny, stwarza realną możliwość wykorzystania wyżej wymienionych walorów.

W strefie zaplanowano ścieżkę tematyczną „Żuławy w pigułce” (por. rozdz. 4.2). Wyznaczono punkty tematyczne z tablicami informacyjnymi, punkty widokowe i miejsce odpoczynku. Integracyjną rolę w strefie ma pełnić planowana „izba kulturowa” w obecnej świetlicy wiejskiej w Rybinie.

Poza opisaną ścieżką w strefie istnieją dalsze możliwości rozwoju turystyki kulturowej, w oparciu o :

- zachowane układy ruralistyczne ulicówki wodnej (Tujsk),
- charakterystyczną zabudowę żuławską i obiekty zabytkowe.

Wykorzystanie tych walorów wymaga odpowiedniej promocji, a także rewitalizacji obiektów zabytkowych.

Strefy potencjalnego rozwoju i lokalizacji infrastruktury związanej ze szlakami wodnymi (szlaki kajakowe i żeglugi), wskazano wzdłuż rzek i kanałów (por. mapa koncepcji):

- Wisły,
- Nogatu,
- Szkarpawy,
- Wielkiej Świętej i Tugi,
- Wisły Królewieckiej,
- rzeki Elbląg i Kanału Elbląskiego.

Szczególne znaczenie w tym zakresie przypisać należy strefom położonym wzdłuż szlaku:

- Wisły
- Międzynarodowej Drogi Wodnej E 70 - przebiegającej rzeką Nogat, Kanałem Elbląskim i dalej przez Zalew Wiślany.

W pasmach tych wskazuje się możliwość lokalizacji infrastruktury towarzyszącej szlakom wodnym (stanice wodne, przystanie, pomosty, miejsca biwakowania). Ustalone w trakcie prac nad koncepcją ustalenia szczegółowe, wynikające z konkretnych zamierzeń inwestycyjnych, zostały zawarte w zestawieniu w rozdz. 4.3 (planowane obiekty infrastrukturalne).

Strefy rekreacyjno-edukacyjne wskazano na terenie bądź w pobliżu Elbląga, stanowiącego główny ośrodek regionu. To tereny przeznaczone głównie na potrzeby rekreacyjne mieszkańców miasta.



Tabela 12. Planowane obszary rekreacyjno-edukacyjne w obszarze opracowania (tereny nieleśne).

Lp.	Opis	Powierzchnia (ha)	Nr obiektu
1.	Bursztynowy Port w Elblągu	17,86	5
2.	Park Archeologiczny z Osadą Truso w Janowie	27,73	4
3.	Centrum Rekreacji Wodnej Dolinka w Elblągu - rewitalizacja terenów rekreacyjnych	24,02	6
4.	Park Rozrywki Góra Chrobrego w Elblągu	80,18	9
5.	Elbląg-Gronowo - obszar dla sportów motorowych	69,25	7

Źródło: opracowanie własne

Poniżej przedstawiono krótką charakterystykę tych obszarów:

- Bursztynowy Port - przewidywany do realizacji na obszarze Wyspy Spichrzów w mieście Elbląg jako mini replika osady Truso i portu Elbląg z XIII w. Obiekt ten miałby być stylizowaną repliką grodu wikińskiego, składającą się z: ostrokołu (palisady z wałem), bramy, dziedzińca, chat, gospody, szkutni i nabrzeża portowego. Port miałby pełnić rolę klasycznego skansenu ze zrekonstruowanymi na podstawie badań archeologicznych obiektami pochodzącymi z X i XIII wieku, wyposażonymi w meble, narzędzia i przedmioty życia codziennego. W zamierzeniu miałby być to ośrodek w którym realizowane są działania z zakresu animacji kulturalnej (plenery, wernisaże, wystawy, koncerty, występy), działania edukacyjne (lekcje żywej historii, zielone szkoły, prelekcje, warsztaty, obozy, wycieczki, gry, ścieżki edukacyjne), działania historyczne (imprezy historyczne, rekonstrukcja życia Wikingów, Prusów i mieszkańców XIII wiecznego Elbląga), działania promocyjne oraz działania w zakresie współpracy międzynarodowej. O atrakcyjności skansenu mogliby stanowić w szczycie sezonu turystycznego członkowie grup odtwórstwa historycznego i rzemieślnicy prezentujący w skansenie życie codzienne z epoki, treningi walk i prace rzemieślników. Dużą atrakcją powinna być także replika łodzi z X wieku cumująca przy nabrzeżu i wożąca turystów.
- Rezerwat Archeologiczny z Osadą Truso - przewidywany w miejscowości Janów na terenie gminy wiejskiej Elbląg o powierzchni 27,73 ha. Replika legendarnej osady położonej nad dzisiejszym Jez. Druzno, w pobliżu drogi krajowej S7. Ze względu na dużą skalę projektu, a także planowaną realizację podobnego obiektu (o mniejszej skali) w Elblągu należy poddać w wątpliwość celowość tej inwestycji w obecnie planowanej formie.
- Centrum Rekreacji Wodnej Dolinka w Elblągu - na terenie miasta Elbląga na obszarze o powierzchni 24,02 ha ograniczonym ulicami: Królewicką, Tadeusza Kościuszki, Spacerową i Marymoncką. Przewiduje się wykonanie na tym terenie rewitalizacji terenów rekreacyjnych w pobliżu otwartego w II połowie 2015 r. Centrum Rekreacyjnego Dolinka składającego się z otwartego basenu kąpielowego, akwenu wodnego z pływającym sprzętem rekreacyjnym (rowerami wodnymi, kajakami, łódkami wiosłowymi itp.), a także aquaparku.



- Park Rozrywki Góra Chrobrego - o przewidywanej powierzchni 80,18 ha zlokalizowany pomiędzy Górą Chrobrego a Gęsią Górą w mieście Elbląg. W ramach przedsięwzięcia miałyby zostać zrealizowane: całoroczny tor saneczkowy (w dwóch wariantach: nowym na terenie Góry Chrobrego wzdłuż istniejącego stoku narciarskiego lub starym wykorzystującym istniejący niegdyś tor na Gęziej Górze), tor MTB o długości ponad 2 km, złożony ze stromych wzniesień wraz z wypożyczalnią sprzętu, a także wieża widokowa. Ponadto przewidywane jest przystosowanie terenu do uprawiania takich form rekreacji jak: paintball (gra zespołowa polegająca na prowadzeniu pozorowanej walki przy użyciu specjalnych markerów), zorbing (polegający na staczaniu się ze zbocza w plastikowej, nadmuchiwanej kuli), skiking (jazda na nartorolkach terenowych), czy budowa ścianki wspinaczkowej i skate parku.
- Elbląg-Gronowo - obszar dla sportów motorowych - o powierzchni 69,25 ha zlokalizowany w południowo-wschodniej części miasta Elbląg, w pobliżu dróg krajowych S7 i S22. Na tym terenie mogłyby powstać trasy off-road dla samochodów terenowych, Fuadów, tor motocrossowy, z mostami z bali, stożkami betonowymi, polami żwiru, poprzecznymi i poziomymi pniami drzew, czy przejazdami przez rowy z wodą. Ponadto możliwe byłoby zlokalizowanie tu centrum szkolenia bezpiecznej jazdy oraz toru kartingowego.



Fotografia 10. Potencjalne zagospodarowania Parku Rozrywki Góra Chrobrego - tor do zorbingu i tor saneczkowy.

Źródło: www.tes.com

4.2. Planowane szlaki turystyczne

Na obszarze LKP Lasy Elbląsko-Żuławskie zauważalna jest duża koncentracja szlaków w rejonach: nadmorskim (zwłaszcza w okolicach miejscowości Sztutowo i Kąty Rybackie), nadzalewowym (głównie w okolicach Kadyn) oraz w zachodniej części Wysoczyzny Elbląskiej (Diagnoza uwarunkowań..., 2015). Na podstawie prac kameralnych wyróżniono kilka potencjalnych tras turystycznych, które następnie zweryfikowano w terenie. Ostatecznie autorzy koncepcji proponują utworzenie na terenach nieleśnych dwóch pieszych tras turystycznych (tabela 12).



Tabela 13. Planowane piesze szlaki turystyczne i ścieżki edukacyjne w obszarze opracowania (tereny nieleśne).

Lp.	Nazwa	Typ	Długość (km)	Nr obiektu
1.	Żuławy w Pigułce	ścieżka edukacyjna	1,50	12
2.	Wzgórz Wysoczyzny	szlak pieszy	30,20	16

Źródło: opracowanie własne

Pierwsza z planowanych tras to ścieżka edukacyjna o długości 1,5 km zaplanowana na obszarze miejscowości Rybina (gmina Stegna). Trasa ta prowadzi pętlowo od parkingu zlokalizowanego przy nowowynbudowanej przystani żeglarskiej, w pobliżu drogi wojewódzkiej nr 502, przez dwa zwodzone mosty drogowe oraz zwodzony most kolejowy. Na szlaku zaplanowano dwa punkty widokowe, izbę regionalną na bazie istniejącego domu kultury oraz tablice informacyjne. Ścieżka w zamierzeniu ma umożliwić poznanie historii Żuław Wiślanych turystom zmierzającym do miejscowości nadmorskich.

Drugi z wyznaczonych szlaków to trasa długości 30,2 km prowadząca z miejscowości Pogrodzie do parkingu leśnego Smoki. W zamierzeniu ma dać możliwość eksploracji wschodniej części Wysoczyzny Elbląskiej. Na trasie wyznaczone zostały liczne punkty widokowe oraz miejsca odpoczynku (patrz mapa stanowiąca załącznik opracowania).

W przypadku tras rowerowych planowane jest wyznaczenie dwóch nowych odcinków, których charakterystykę przedstawiono w tabeli poniżej. Szlak Ogrodniki-Pogrodzie na większości długości odcinka będzie przebiegać tą samą trasą co szlak pieszy.

Tabela 14. Planowane trasy rowerowe w obszarze opracowania (tereny nieleśne).

Lp.	Nazwa	Typ	Ilość odcinków	Długość (km)	Nr obiektu
1.	Wałem Wiślany	szlak rowerowo-pieszy	1	7,50	18
2.	Szlak Ogrodniki - Pogrodzie	trasa podstawowa	1	17,73	1

Źródło: opracowanie własne

Jednocześnie, w związku z realizowaną aktualnie budową trasy szybkiego ruchu S7 na obszarze Żuław Wiślanych, konieczne będzie dostosowanie przebiegu istniejących szlaków do powstających obiektów drogowych.

Przewidywane szlaki do korekty przebiegu:

- Pomorska Droga św. Jakuba na odcinku od śluży Gdańska Głowa do miejscowości Niedźwiedzica powinna zostać połączona z Szlakiem Nadwiślańskim.
- Wiślana Trasa Rowerowa na odcinku od miejscowości Żuławki do miejscowości Nowa Kościelnica powinna zostać dostosowana do lokalizacji budowanego węzła Dworek.
- Szlak Mennonitów, Pomorska Droga św. Jakuba, Szlak Nadwiślański na odcinku od miejscowości Niedźwiedzica do miejscowości Dworek powinny uwzględniać przebieg realizowanego obiektu mostowego.



- Szlak Kopernikowski na odcinku od miejscowości Solnica do miejscowości Rakowiska powinien uwzględniać przebieg realizowanego obiektu mostowego.

- Regionalny Szlak Kanału Elbląskiego na odcinku od miejscowości Janowo do miejscowości Adamowo powinien uwzględniać przebieg realizowanego obiektu mostowego

Jednocześnie postulowane jest uzupełnienie oznakowania tras pieszych i rowerowych, ustawienia tablic i tabliczek informacyjnych rozlokowanych poza pasem drogi najlepiej w punktach odpoczynkowych i etapowych na trasach. Na tablicach powinna znajdować się mapa okolicy, schemat przebiegu okolicznych szlaków oraz lokalizacja miejsca, w którym tablica się znajduje. Wskazanymi informacjami są również treści krajoznawcze, zdjęcia okolicy i lokalnych atrakcji, a także kody QR z odniesieniem do szczegółowych opisów wybranych atrakcji.

4.3. Planowane obiekty turystyczne

Przedmiotowa koncepcja zagospodarowania turystycznego LKP Lasy Elbląsko-Żuławskie przewiduje na terenach nieleśnych umiejscowienie 33 obiektów infrastrukturalnych, w tym:

- 1 izby muzealnej,
- 3 miejsc odpoczynku,
- 2 MORów (miejsc obsługi rowerzystów) w budowie,
- 5 parkingów,
- 2 przystani wodnych,
- 6 punktów widokowych,
- 6 tablic informacyjnych,
- 6 drogowskazów,
- 3 wież widokowych.



Tabela 15. Planowane obiekty infrastrukturalne na obszarze opracowania (tereny nieleśne).

Nr	Typ obiektu	Lokalizacja	Gmina	Uwagi
27	tablica informacyjna/ drogowskaz	Kąty Rybackie	Sztutowo	ścieżka dydaktyczna - rezerwat Kąty Rybackie
	wieża widokowa	Kobyła Kępa	Sztutowo	obok istniejącego miejsca odpoczynku
	Parking	Kobyła Kępa	Sztutowo	obok istniejącego miejsca odpoczynku
	Parking	Gdańska Głowa	Stegna	ogólnodostępny parking
106	Parking	Żuławki	Stegna	dla wędkarzy
107	tablica informacyjna	Żuławki	Stegna	most zwodzony na Szkarprawie
108	tablica informacyjna	Rybina	Stegna	ścieżka edukacyjna
109	miejsce odpoczynku	Rybina	Stegna	
110	punkt widokowy	Rybina	Stegna	mosty zwodzone
111	punkt widokowy	Rybina	Stegna	mosty zwodzone
112	izba muzealna	Rybina	Stegna	w istniejącej świetlicy
113	tablica informacyjna	Rybina	Stegna	ścieżka edukacyjna
114	tablica informacyjna	Rybina	Stegna	ścieżka edukacyjna
115	przystań wodna	Tujsk	Stegna	gm. Stegna
116	przystań wodna	Chełmek	Stegna	gm. Stegna
117	tablica informacyjna	Marzęcino	Nowy Dwór Gdański	potencjalny najniższy punkt Polski
	Parking	Marzęcino	Nowy Dwór Gdański	
124	punkt widokowy	Nowotki - rez. Ujście Nogatu	Elbląg	na wale przeciwpowodziowym
129	punkt widokowy	Nowakowo	Elbląg	planowany punkt widokowy wg studium gminy Elbląg
160	tablica informacyjna/ drogowskaz	Tolkmicko - Wały Tolkmity	Tolkmicko	Wały Tolkmity/ park pachnicowy
161	punkt widokowy	Tolkmicko - G. Samolot	Tolkmicko	G. Samolot
162	punkt widokowy	Tolkmicko	Tolkmicko	teren prywatny
163	miejsce odpoczynku	Tolkmicko	Tolkmicko	istniejąca wiata - teren prywatny
200	tablica informacyjna/ drogowskaz	Tolkmicko - Wały Tolkmity	Tolkmicko	Wały Tolkmity/ park pachnicowy



211	tablica informacyjna/ drogowskaz	Jelenia Dolina	miasto Elbląg	skrzyżowanie szlaków - Pomorska Droga Św. Jakuba/ szlak Kopernikowski
220	tablica informacyjna/ drogowskaz	Ogrodniki	Milejewo	Smoki - miejsce rekreacji
227	tablica informacyjna/ drogowskaz	Milejewo	Milejewo	Smoki - miejsce rekreacji
235	MOR - w budowie	Elbląg – Centrum	miasto Elbląg	miejsce obsługi rowerzystów - Green Velo - w budowie
236	MOR - w budowie	Elbląg – Sadyba	miasto Elbląg	miejsce obsługi rowerzystów - Green Velo - w budowie
250	tablica informacyjna	Tropy Elbląskie	Elbląg	
251	wieża widokowa	Gronowo Górne	Elbląg	alternatywne miejsce widokowe w stosunku do ustaleń Studium gm. Elbląg
252	wieża widokowa	Janów	Elbląg	alternatywne miejsce widokowe w stosunku do ustaleń Studium gm. Elbląg
255	Parking	Wekllice	Elbląg	ostateczna lokalizacja do ustalenia

Źródło: opracowanie własne



Z ważniejszych obiektów planowanych do wybudowania należy wymienić parkingi w miejscowościach Żuławki (dla wędkarzy), przy śluzie Gdańska Głowa (ogólnodostępny), Marzęcino (obok potencjalnie najniższego punktu Polski (-2,07 m p.p.m.)), Kobyla Kępa (obok ujścia Wisły Królewieckiej) oraz wieże widokowe (Kobyla Kępa, Janów, Gronowo Górne), a także przystanie wodne w Tujsku i Chełmku.

Zalecane jest by wieże widokowe komponowały się z otaczającym krajobrazem, a także zapewniały osłonę przed zmiennymi warunkami atmosferycznymi (por. Adamczyk, Giedych, Wałydkowski, 2015).



Fotografia 11. Przykładowa wieża widokowa zlokalizowana na terenach nadzalewowych.

Źródło: fotografie ze zbiorów własnych

Niezbędnym elementem infrastruktury zapewniającej komfort podróży turyście są również planowane do realizacji miejsca odpoczynkowe pozwalające na schronienie się przed deszczem, umożliwiające spożycie posiłku, możliwość wyrzucenia śmieci oraz zaplanowanie dalszej trasy.



4.4. Zalecenia dla dokumentów z zakresu planowania przestrzennego

Wskazania planistyczne do kształtowania terenów turystyczno-rekreacyjnych na obszarach poza lasami zestawiono w punktach poniżej.

1. Przeznaczanie chronionych gruntów rolnych i gruntów leśnych na cele nie związane z rolnictwem i gospodarką leśną powinno odbywać się zgodnie z ustawą o ochronie gruntów rolnych i leśnych (Dz. U. 2015, Nr 0, poz. 909), poprzez wskazanie w miejscowych planach zagospodarowania przestrzennego i uzyskanie zgody właściwego ministra na przeznaczenie gruntu leśnego na cele nieleśne.
2. Zasady zagospodarowania terenu, zwłaszcza lokalizacji zabudowy, na terenach parków krajobrazowych i obszarów chronionego krajobrazu muszą uwzględniać zakazy określone w aktach prawnych dotyczących tych form ochrony.
3. Zasady zainwestowania terenu powinny respektować inne uwarunkowania formalno - prawne, w tym zakazy zabudowy na obszarach szczególnego zagrożenia powodzią oraz zagrożonych osuwiskami.
4. Przy lokalizacji nowych terenów zabudowy turystycznej i rekreacyjnej a także infrastruktury towarzyszącej, należy uwzględnić:
 - odpowiednie warunki fizjograficzne dla lokalizacji zabudowy - niewielkie spadki terenu (optymalnie w zakresie 0-5%), proste warunki geologiczno – gruntowe z poziomem wód gruntowych poniżej 2 m,
 - odpowiednie, korzystne dla stałego pobytu człowieka warunki bioklimatyczne,
 - występowanie terenów bagiennych i podmokłych, z wysokim poziomem wód gruntowych - wykluczenie ich z zainwestowania,
 - występowanie cennych siedlisk przyrodniczych, zbiorowisk roślinnych, stanowisk chronionych gatunków flory i fauny,
 - istniejące powiązania ekologiczne i zachowanie spójności ekologicznej wzdłuż mierzei,
 - zachowanie naturalnych elementów sieci hydrograficznej i ich ciągłości przestrzennej,
 - zachowanie i ochrona zadrzewień, alei i szpalerów drzew i innych skupisk zieleni wysokiej o znaczeniu przyrodniczym i krajobrazowym,
 - zachowanie odpowiednich proporcji między terenami planowanego zainwestowania a obszarami pełniącymi funkcje przyrodnicze, zwłaszcza w zakresie zachowania ciągłości ekologicznej i zachowania bioróżnorodności,
 - stosowanie rozwiązań technicznych wspomagających utrzymanie ciągłości powiązań przyrodniczych (przejścia dla zwierząt małych, średnich i w miarę potrzeby dużych, przepławki, przejścia dla płazów),
 - wymienione wyżej uwarunkowania powinny zostać prawidłowo zdiagnozowane w opracowaniach ekofizjograficznych wykonywanych na potrzeby przedmiotowych dokumentów planistycznych i odpowiednio implementowane w ich zapisach.



-
5. W odniesieniu do wskaźników planowanej zabudowy należy stosować następujące zalecenia:
 - intensywność zabudowy i wielkość działek należy dobierać stosownie do odporności terenu na przekształcenie i adekwatnie do wartości chłonności rekreacyjnej terenów leśnych zlokalizowanych w sąsiedztwie (adekwatne dane zawarte w poprzedniej części opracowania – Diagnostyka warunków..., 2015),
 - ograniczenie wysokości budynków na Mierzei Wiślanej - nie powinna przekraczać 20 m),
 - na terenie Mierzei Wiślanej należy unikać budynków z dużymi połaciami powierzchni przeszklonych (zwłaszcza wyższych),
 - wskazane jest dostosowanie formy i kolorystyki budynków oraz używanych materiałów do charakteru tradycyjnego budownictwa w regionie.
 6. Lokalizacja uciążliwych funkcji rekreacyjnych (parki rozrywki, tory off-road dla quadów i samochodów terenowych, inne obiekty motoryzacyjne) powinna uwzględniać usytuowanie względem istniejących i planowanych terenów podlegających ochronie akustycznej.
 7. Lokalizacja obiektów masowej turystyki i rekreacji (np. parki rozrywki) powinna uwzględniać strumienie komunikacyjne i możliwe skutki wzrostu uciążliwości komunikacji na terenach sąsiadujących.
 8. Wskazane jest uwzględnianie zachowania ciągłości powiązań przyrodniczych z terenami sąsiednimi, w nawiązaniu do przyjętych dla nich planów zagospodarowania i studiów uwarunkowań i kierunków zagospodarowania przestrzennego.



5. Model zarządzania rozwojem turystyki

Rekomendacja formuły prawnej

Zarządzanie rozwojem turystyki na obszarze LKP Lasy Elbląsko-Żuławskie powinno zostać oparte o strukturę, która w jasny sposób będzie dzieliła zarówno kompetencje, jak i zadania niezbędne do realizacji wspólnych celów. Jednym z modeli zarządzania sferą usług turystycznych może być utworzenie struktury ponadregionalnego klastra turystycznego. Klaster, ze względu na pogłębioną kooperację zachodzącą między uczestnikami, jest w stanie zapewnić przewagę konkurencyjną regionu poprzez działalność na różnych obszarach (marketing, infrastruktura, przepływ wiedzy, badania naukowe) i uzyskanie efektu synergii (Sikora, 2012).

W celu zbadania potencjału stworzenia klastra turystycznego na analizowanym obszarze przeprowadzono badania jakościowe w postaci wywiadów z wybranymi przedsiębiorcami prowadzącymi działalność gospodarczą oraz przedstawicielami organizacji pozarządowych. Pomimo słabej kooperacji przedsiębiorców oraz przedstawicieli sektora organizacji społecznych, oceniali oni, że taka współpraca pozytywnie wpływa na ich działalność, lecz nie potrafili określić, w jakim stopniu. Nie umieli również wskazać, na który obszar ich działalności miała ona wpływ. Po głębokim namyśle wskazywali lepszą eksplorację rynku, poprawę w zarządzaniu firmą/organizacją, specjalizację, obniżanie kosztów. Współpraca z jednostkami samorządu terytorialnego była oceniana w zależności od długości istnienia danej firmy/organizacji na rynku. Podmioty działające od wielu lat uważały, że współpraca jest zadowalająca. Z kolei nowo powstałe firmy deklarowały swoje niezadowolenie w związku z utrudnieniami biurokratycznymi.

Większość respondentów (87%) deklarowało chęć przyłączenia się do klastra. Uważali oni, że wpłynie to pozytywnie na działalność ich firmy/organizacji. Oczekiwali przy tym, że powołanie takiej struktury zostanie dokonane odgórnie przez samorządy bądź inne instytucje publiczne. Dlatego też forma prawna działania takiego klastra powinna dawać możliwość jak najszerszego dostępu różnym interesariuszom (instytucjom, samorządom, przedsiębiorcom, organizacjom pozarządowym, itp.).

Polskie prawo przewiduje szereg form organizacyjnych, które można dowolnie wykorzystać do tworzenia klastrów i trwałych sieci współpracy. Klaster może funkcjonować jako zwykłe porozumienie (formalne i nieformalne), określane jako konsorcjum produktowe lub w bardziej sformalizowanych formach takich jak:

- spółka prawa handlowego,
- stowarzyszenie osób fizycznych,
- stowarzyszenie osób prawnych,
- stowarzyszenie - lokalna organizacja turystyczna,
- fundacja,
- inne.



Na podstawie przeprowadzonych badań zalecaną formułą działania klastra powinno być stworzenie lokalnej organizacji turystycznej, prowadzącej działalność gospodarczą działającej na podstawie Ustawy o Polskiej Organizacji Turystycznej, której podmiotem wiodącym byłoby Nadleśnictwo Elbląg. Taka formuła nie stwarza ograniczeń związanych z przystępowaniem do niego różnych podmiotów. Daje też najlepszą możliwość pozyskiwania środków finansowych (np. z dotacji krajowych i programów unijnych, a także łatwy przepływ środków finansowych w formie składek). Rozwiązanie cechuje ponadto duży prestiż oraz trwała forma prawna. Dodatkowym argumentem jest fakt, że na przedmiotowym obszarze istnieją już podobne struktury: Elbląski Klaster Turystyczny (założony w celu wyznaczenia fragmentu Pomorskiej Drogi św. Jakuba) oraz Malborski Klaster Turystyczny (który ma na celu integrację branży turystycznej z regionu malborskiego).

Przykładowe obszary działalności

Badania przeprowadzone wśród przedsiębiorców i przedstawicieli organizacji pozarządowych ujawniły wiele obszarów, które mają istotne znaczenie przy tworzeniu proponowanego klastra turystycznego. W wypowiedziach respondentów znalazły się uwagi dotyczące braku zintegrowanych działań na rzecz rozwoju regionu. Wskazywali na brak strategii oraz na niedociągnięcia w wielu dziedzinach. Najczęściej uwagi skupiały się na atrakcjach turystycznych, o których rozwój nie dba się w wystarczający sposób.

Na podstawie badań wyróżniono kilka przykładowych obszarów działalności Elbląsko-Żuławskiego Klastra Turystycznego:

1. Utrzymanie i rozwój infrastruktury na przedmiotowym terenie:

- modernizacja i odnawianie oznakowania na szlakach turystycznych,
- modernizacja i budowa nowych elementów punktowych infrastruktury turystycznej,
- aplikowanie, jako beneficjent o środki finansowe dla klastra w ramach programów europejskich, pozyskiwanie środków ze składek członkowskich na wkład własny do projektów.

2. Rozwój i komercjalizacja oferty turystycznej:

- tworzenie i sprzedaż pakietów turystycznych w ramach działalności touroperatorskiej,
- inna sprzedaż (pamiątki, mapy) w ramach działalności gospodarczej.
- aplikowanie, jako beneficjent o środki finansowe dla przedsiębiorstw w ramach programów dedykowanych (planowane działanie: ponadregionalne produkty).

3. Promocja, budowanie wizerunku i zarządzanie marką regionu:

- aktualizacja strony www,
- aktualizacja informacji w wydawnictwach,
- prowadzenie innych akcji informacyjnych i promocyjnych z wykorzystaniem narzędzi i środków promocji (kapsuła, stoisko promocyjne podczas imprez targowych itp.)
- aplikowanie, jako beneficjent o środki finansowe dla klastra w ramach programów europejskich, grantów krajowych i międzynarodowych oraz pozyskiwanie środków ze składek członkowskich na wkład własny do projektów



4. Nadzór nad jakością produktu turystycznego.

- kategoryzacja szlaków turystycznych,
- kategoryzacja obiektów noclegowych i gastronomicznych.

5. Koordynacja działań partnerów, realizacja długofalowej strategii.



6. Program działań w zakresie rozwoju turystyki

Zgodnie z podstawowymi zasadami planowania strategicznego część strategiczna obejmuje następujące elementy:

- wizję - jako projekcję stanu docelowego, jaki ma zaistnieć w roku 2037 na skutek osiągnięcia celów i wdrożenia działań zapisanych w programie,
- misję - jako deklarację celów i zasad rozwoju turystyki, uwzględniającą zmieniającą się sytuację w otoczeniu, wzrost możliwości rozwojowych i oczekiwań interesariuszy,
- cel nadrzędny programu jako główny cel, który zostanie osiągnięty dzięki wdrożeniu zapisanych działań,
- strategiczne obszary koncentracji działań odpowiadające na zdiagnozowane główne problemy.

6.1. Wizja i misja rozwoju

Przedstawiona poniżej wizja rozwoju turystyki na obszarze LKP Lasy Elbląsko-Żuławskie jest pożądanym wyobrażeniem jego perspektywicznego kształtu do 2035 roku, który autorzy niniejszego opracowania chcą osiągnąć dzięki wdrożeniu działań zapisanych w niniejszym programie. Jest opisem przyszłości w jej optymalnym scenariuszu rozwojowym.

W przyszłości turystyka powinna przynieść przedmiotowemu regionowi wymierne efekty społeczne i ekonomiczne, przede wszystkim dla społeczności lokalnych na terenach wyróżniających się atrakcyjnością walorów i zasobów recepcyjnych. Turystyka będzie generować zwiększone przychody budżetów samorządowych, zwłaszcza gminnych, a także zyski podmiotów gospodarki turystycznej i dochody miejscowej ludności. Rozwijanie pożądaných rynkowo form turystyki oraz nowych produktów turystycznych ukształtuje wizerunek jako przyjaznego turystom regionu recepcyjnego, liczącego się w polskiej gospodarce turystycznej. Znacznie zwiększy się ranga regionu, zwłaszcza jego części nadzalewowej, jako obszaru przyjazdowej turystyki krajowej i zagranicznej, głównie z Niemiec. Jednocześnie nastąpi ukierunkowanie na wewnętrzny rynek regionalny oraz rynki województw ościennych. W sektorze zagranicznym najważniejsze będą: turystyka sentymentalna, kulturowa i przyrodnicza. W podróżach krajowych największe znaczenie zyska turystyka krajoznawcza i kulturowa, agroturystyka oraz aktywne i specjalistyczne formy wypoczynku i rekreacji weekendowej, zwłaszcza mieszkańców aglomeracji trójmiejskiej i warszawskiej. Szczególnie istotne będą segmenty turystyki rowerowej i wodnej. Znacząca rola przypadnie turystyce dzieci i młodzieży. Przestrzeń turystyczną regionu będą kształtować miejscowości historyczne i obszary cenneprzyrodniczo, łączące je szlaki i trasy wycieczkowe oraz atrakcyjnie zagospodarowane drogi wodne. Atutem LKP Lasy Elbląsko-Żuławskie będzie lepsza jakościowo przestrzeń turystyczna oraz atrakcyjna i nowoczesna infrastruktura usługowa, dostosowana do potrzeb wiodących segmentów rynkowych i spełniająca standardy unijne. Poprawie ulegnie dostępność komunikacyjna regionu i jego



głównych terenów recepcyjnych z kraju i zagranicy. Wiąże się to zwłaszcza z modernizacją sieci dróg krajowych i regionalnych oraz rozbudową sieci połączeń wodnych. Znacznie polepszy się wykorzystanie bazy noclegowej, powstaną nowe obiekty hotelarskie i sportowo-rekreacyjne, rozwinie się baza indywidualnego zakwaterowania, w tym agroturystyczna. Turystyka w analizowanym regionie zostanie oparta na nowoczesnym marketingu. W jego ramach będzie prowadzona spójna promocja turystyczna regionu, której głównym inicjatorem i organizatorem będzie nowopowołany Elbląsko-Żuławski Klaster Turystyczny odpowiedzialny za sferę zarządzania turystyką na tym obszarze. Monitoring zjawisk turystycznych pozwoli na okresową ewaluację i korektę celów i zamierzeń rozwojowych.

Reasumując, wizja turystyki na obszarze LKP Lasy Elbląsko-Żuławskie przedstawia się następująco:

LKP Lasy Elbląsko-Żuławskie w perspektywie 2035 roku to region, w którym turystyka jest dziedziną:

- wspomagającą zrównoważony rozwój lokalnych gospodarek i społeczności na terenach wyróżniających się atrakcyjnością zasobów,
- oferującą atrakcyjne produkty i usługi, w tym o wysokiej jakości i konkurencyjności, tworzące markę znaną w Polsce i Europie,
- o dobrze rozwiniętej infrastrukturze recepcyjnej, odpowiadającej standardom unijnym, dostosowanej do popytu oraz potrzeb i wymagań gości,
- opierającą się na sprawnej strukturze organizacyjnej i zarządzaniu marketingowym z nowoczesnym systemem zintegrowanej promocji i informacji turystycznej,
- wykorzystującą w pełni swoje walory i zasoby dla rozwoju przyjazdowego ruchu krajowego i zagranicznego,
- ukierunkowaną na rynki województw ościennych, rynek aglomeracji warszawskiej oraz regionalny rynek wewnętrzny,
- nastawioną na rozwijanie form turystyki kulturowej, przyrodniczej i weekendowej, segmentów turystyki aktywnej i specjalistycznej, agroturystyki oraz turystyki i wypoczynku dzieci i młodzieży.

W nawiązaniu do perspektywicznej wizji przyszłości, misja turystyczna regionu określa postannictwo przyświecające podejmowanym celom i działaniom strategicznym. Tak więc deklaracja misji turystycznej ujęta w programie rozwoju jest następująca:

Misją turystyki w LKP Lasy Elbląsko-Żuławskie jest tworzenie dla odwiedzających gości z kraju i zagranicy oraz mieszkańców regionu atrakcyjnych możliwości rekreacji w środowisku wyróżniającym się zasobami kulturowymi, przyrodniczymi oraz tradycyjnymi i współczesnymi wartościami, przy uwzględnieniu polityki zrównoważonego rozwoju oraz aspiracji i dążeń społeczności lokalnych do poprawy jakości życia.

Wizja i misja turystyki oddają aspiracje przedmiotowego obszaru i jego lokalnych środowisk do odgrywania znaczącej roli w sferze turystyki. Należy podkreślić, że są one



zbieżne z wizją rozwoju turystyki w Polsce i podstawowymi celami rozwoju województwa pomorskiego i warmińsko-mazurskiego.

Cele rozwoju turystyki na obszarze przedmiotowego LKP mają strukturę hierarchiczną i przedstawione są w podziale na: priorytetowe i drugorzędne. Zasadniczo odnoszą się one do całego obszaru LKP, bez dywersyfikacji obszarowej i czasowej. Dla celu generalnego przyjęto horyzont czasowy 20 lat. Cele strategiczne nie mają odniesień czasowych, obszarowych i finansowych, które zostaną wskazane w ramach wybranych kierunków i programów strategicznych działań.

Nawiązując do celów sformułowanych w ogólnych strategiach województwa pomorskiego i warmińsko-mazurskiego określa się następujący cel generalny (nadrzędny) przyświecający niniejszemu programowi rozwoju turystyki:

Zwiększenie efektywności zrównoważonego wykorzystania potencjału kulturowego, przyrodniczego i społecznego LKP Lasy Elbląsko-Żuławskie przez rozwój turystyki krajowej i zagranicznej, skutkujące lokalnym rozwojem gospodarczym oraz wzrostem poziomu życia

6.2. Cele strategiczne i operacyjne

Kreowanie procesów rozwojowych w turystyce na obszarze LKP Lasy Elbląsko-Żuławskie jest oparte na polach strategicznych, priorytetach rozwoju i osiąganiu celów strategicznych i operacyjnych. Wszystkie te ustalenia są w efekcie ukierunkowane na realizację celu generalnego w perspektywie 20 lat.

Głównymi polami strategiczne generującymi i kumulującymi procesy rozwojowe i działalność w dziedzinie turystyki są: produkt turystyczny, walory kulturowe i przyrodnicze, zagospodarowanie przestrzeni, marketing i promocja, zasoby ludzkie i struktury organizacyjne.

Wskazane pola strategiczne stanowią główne obszary wieloletnich i docelowych działań zmierzających do osiągnięcia celu nadrzędnego w turystyce na obszarze przedmiotowego LKP. Z ich struktury wynikają priorytety rozwojowe, do których zaliczono:

- I. rozwój regionalnych i markowych produktów turystycznych,
- II. rozwój walorów turystycznych,
- III. jakość przestrzeni i rozwój infrastruktury turystycznej,
- IV. rozwój regionalnego marketingu turystycznego,
- V. rozwój aktywności społecznej i kadr,
- VI. rozwój branżowych struktur organizacyjnych.

W nawiązaniu do priorytetów rozwoju zostały sformułowane cele strategiczne i operacyjne. Odnoszą się one generalnie do całego regionalnego sektora turystycznego, bez szczegółowej dywersyfikacji przestrzennej. Cele te są adresowane głównie do samorządów szczebla lokalnego oraz podmiotów gospodarki turystycznej i ich organizacji. Układ celów uwzględnia ich rolę w rozwoju turystyki, co znalazło wyraz w ekspozycji regionalnych i markowych produktów turystycznych.



Pole strategiczne: produkt turystyczny

Priorytet I. Rozwój regionalnych i markowych produktów turystycznych

Cel strategiczny 1:

1. Wykreowanie regionalnych produktów turystycznych, w tym produktów markowych

Cele operacyjne:

1. Tworzenie regionalnych produktów sieciowych i liniowych.
2. Wdrożenie regionalnej oferty markowych produktów turystycznych.

Cel strategiczny 2:

Zwiększenie innowacyjności i konkurencyjności produktów turystycznych regionu

Cele operacyjne:

1. Rozszerzenie konkurencyjnej oferty regionalnych produktów turystycznych LKP Lasy Elbląsko-Żuławskie dla wyselekcjonowanych segmentów rynkowych.
2. Wspieranie działań ukierunkowanych na podnoszenie jakości, innowacyjności i konkurencyjności produktów turystycznych.

Pole strategiczne: walory kulturowe i przyrodnicze

Priorytet II. Rozwój walorów turystycznych

Cel strategiczny 1:

Podnoszenie atrakcyjności turystycznej regionu poprzez lepszą ochronę, ekspozycję i organizację zasobów kulturowych i przyrodniczych

Cele operacyjne:

1. Wytyczenie i zagospodarowanie tras zwiedzania na obszarach cennych przyrodniczo i kulturowo do potrzeb ruchu turystycznego o charakterze krajoznawczym.
2. Uatrakcyjnienie i unowocześnienie ekspozycji i programów zwiedzania muzeów, ze szczególnym uwzględnieniem potrzeb wycieczek młodzieży szkolnej.
3. Wykorzystanie i adaptacja budowli zabytkowych na turystyczne obiekty usługowe.
4. Przystosowanie parków krajobrazowych do zwiedzania i rekreacji.
5. Zagospodarowanie szlaków i dróg wodnych, w tym Pętli Żuławskiej.
6. Zagospodarowanie i wykorzystanie istniejącej sieci kolei wąsko- i normalnotorowych.

Cel strategiczny 2:

Kreowanie nowych walorów turystycznych przyciągających turystów, zwłaszcza zagranicznych oraz krajowych z województw ościennych

Cele operacyjne:

1. Organizowanie imprez, widowisk i wydarzeń artystycznych (masowych i elitarnych), w tym zwłaszcza kilku imprez „sztandarowych”, oraz plenerowych widowisk (np. rekonstrukcji historycznych).
2. Urządzanie parków tematycznych, w tym skansenów i innych obiektów plenerowych, na potrzeby turystyki krajoznawczej i wycieczek objazdowych.
3. Realizacja przedsięwzięć podnoszących atrakcyjność terenów rekreacji podmiejskiej i pobytów wypoczynkowych.



Pole strategiczne: zagospodarowanie przestrzeni

Priorytet III. Jakość przestrzeni i rozwój infrastruktury turystycznej

Cel strategiczny 1:

Zapewnienie wysokiej jakości przestrzeni turystycznej i ładu przestrzennego na terenach recepcyjnych

Cele operacyjne:

1. Sporządzenie miejscowych planów zagospodarowania przestrzennego dla gmin wyróżniających się atrakcyjnością turystyczną i wypoczynkową.
2. Opracowanie strategii, programów i studiów w zakresie turystyki oraz uwzględnienie ich w planach zagospodarowania przestrzennego.
3. Wyznaczenie potencjalnych obszarów „użytku turystycznego” szczególnie ważnych dla regionu i społeczności lokalnych.
4. Prowadzenie rygorystycznej polityki przestrzegania norm środowiskowych i obowiązujących przepisów przy projektowaniu i realizacji inwestycji oraz użytkowaniu obiektów usługowych.
5. Zwiększenie dbałości i kontroli w zakresie czystości, porządku i bezpieczeństwa na terenach odwiedzanych przez turystów.

Cel strategiczny 2:

Podniesienie jakości i konkurencyjności bazy recepcyjnej i usługowej poprzez modernizację i restrukturyzację zasobów

Cele operacyjne:

1. Poprawa dostępności do głównych obszarów recepcyjnych i atrakcji turystycznych z kraju i zagranicy oraz warunków komunikacyjnych i podróży w obrębie regionu przez rozwój transportu, z preferencjami dla proekologicznych środków przemieszczania się turystów (np. melekсы).
2. Podnoszenie i różnicowanie standardów modernizowanej bazy usługowej (hotelarskiej i żywieniowej), dostosowanie jej do obsługi wiodących segmentów ruchu turystycznego i zwiększenie wykorzystania recepcyjnego.
3. Poprawa infrastruktury sportowo-rekreacyjnej i rozrywkowej, zwłaszcza podmiejskiej i na terenach wypoczynkowych i weekendowych.

Cel strategiczny 3:

Rozbudowa nowoczesnej bazy turystycznej

Cele operacyjne:

1. Zagospodarowanie rekreacyjne terenów pod kątem turystyki weekendowej.
2. Rozbudowa bazy hotelarskiej (hotelu, pensjonatów, schronisk młodzieżowych, kempingów i innych) dla krajoznawczej turystyki wycieczkowej i młodzieżowej.
3. Rozwój gastronomii na terenach recepcyjnych oraz rozszerzanie sieci restauracji, barów i zajazdów z kuchnią regionalną opartą na miejscowych płodach rolnych i żywności ekologicznej.
4. Rozbudowa infrastruktury służącej rekreacji aktywnej oraz wypoczynkowi letniemu i zimowemu, zwłaszcza na terenach weekendowych.



5. Rozbudowa, renowacja i zagospodarowanie pod względem technicznym, sanitarnym i informacyjnym sieci szlaków turystycznych, w tym zwłaszcza odcinków tras międzynarodowych i krajowych.

6. Wprowadzenie innowacyjnych rozwiązań i nowych technologii proekologicznych w rozbudowie i eksploatacji infrastruktury usługowej, zwłaszcza na terenach cennych przyrodniczo: leśnych i przywodnych.

Cel strategiczny 4:

Wsparcie rozwoju regionalnego przez projekty turystyczne finansowane z funduszy strukturalnych Unii Europejskiej oraz pozyskanie inwestorów krajowych i zagranicznych

Cele operacyjne:

1. Przygotowanie projektów współfinansowanych z unijnych środków strukturalnych.
2. Wprowadzenie systemu zachęt i ulg oraz preferencji finansowych, organizacyjnych i prawnych ułatwiających proces inwestowania na terenach recepcji turystycznej.
3. Przygotowanie atrakcyjnej oferty dla inwestorów krajowych i zagranicznych.
4. Zapewnienie stałych kontaktów z inwestycyjnymi grupami i podmiotami kapitałowymi.

Pole strategiczne: marketing i promocja

Priorytet IV. Rozwój regionalnego marketingu turystycznego

Cel strategiczny 1:

Poprawa promocji regionu i produktów turystycznych

Cele operacyjne:

1. Wykreowanie marki i wizerunku LKP Lasy Elbląsko-Żuławskie jako atrakcyjnego w kraju i Europie, przyjaznego turystom regionu recepcyjnego
2. Promowanie specyficznych i unikatowych atrakcji i produktów turystycznych na rynku międzynarodowym i krajowym
3. Nasilenie działalności promocyjnej wewnątrz regionu w celu zmniejszenia liczby wyjazdów mieszkańców na tereny sąsiednich województw

Cel strategiczny 2:

Usprawnienie systemu regionalnej informacji turystycznej

Cele operacyjne:

1. Wdrożenie zintegrowanego systemu regionalnego informacji turystycznej opartego na nowoczesnych technologiach informatycznych i Internecie oraz jego włączenie w system krajowy i unijny
2. Utworzenie regionalnego banku danych o turystyce przedmiotowego obszaru oraz turystycznego portalu internetowego z kompleksową i stale aktualizowaną informacją o regionie.
3. Powstanie zintegrowanej regionalnie sieci lokalnych ośrodków i punktów informacji turystycznej
4. Rozszerzenie wizualnej informacji turystycznej przy atrakcjach, szlakach i obiektach usługowych.



Pole strategiczne: zasoby ludzkie

Priorytet V. Rozwój aktywności społecznej i kadr

Cel strategiczny 1:

Aktywizacja społeczna na rzecz turystyki i krajoznawstwa

Cele operacyjne:

1. Tworzenie społecznej kadry dla turystyki o charakterze socjalnym i wychowawczym
2. Podnoszenie wiedzy krajoznawczej wśród samorządowców
3. Popularyzacja turystyki i krajoznawstwa wśród mieszkańców regionu, w tym zwłaszcza dzieci i młodzieży szkolnej

Cel strategiczny 2:

Kształcenie, szkolenie i doskonalenie kadr turystycznych

Cele operacyjne:

1. Podnoszenie poziomu kształcenia kadr turystycznych w szkolnictwie średnim i zawodowym
2. Szkolenie i doskonalenie zawodowe pracowników sfery usług turystycznych

Cel strategiczny 3:

Wzrost zatrudnienia w usługach turystycznych

Cele operacyjne:

1. Tworzenie sprzyjających warunków regionalnych i lokalnych do zatrudnienia w gospodarce turystycznej regionu
2. Tworzenie nowych miejsc pracy na terenach wiejskich i leśnych oraz ulegających restrukturyzacji przez rozwijanie odpowiednich form działalności turystycznej.

Pole strategiczne: struktury organizacyjne

Priorytet VI. Rozwój branżowych struktur organizacyjnych

Cel strategiczny 1:

Rozszerzanie i doskonalenie struktur organizacyjnych w regionalnej gospodarce turystycznej

Cele operacyjne:

1. Wspieranie samoorganizacji branżowej podmiotów i instytucji turystycznych w regionie, w tym zwłaszcza członków nowopowstałego klastra turystycznego
2. Rozszerzanie wzajemnej współpracy podmiotów i organizacji turystycznych oraz ich partnerstwa i współdziałania z administracją samorządową i rządową, instytucjami centralnymi i zagranicznymi na szczeblu lokalnym, regionalnym i krajowym.

Cel strategiczny 2:

Wspieranie instytucjonalne przedsiębiorczości w regionalnej gospodarce turystycznej

Cele operacyjne:

1. Poprawa funkcjonowania przedsiębiorstw turystycznych świadczących usługi na szczeblu regionalnym i lokalnym
2. Wsparcie i tworzenie warunków do rozwoju małych i średnich przedsiębiorstw działających w sferze turystyki.



6.3. Działania w zakresie poprawy zagospodarowania turystycznego

Rozwój turystyki poza występowaniem walorów przyrodniczych i kulturowych uwarunkowany jest poziomem zagospodarowania turystycznego. Rozwój infrastruktury i inwestycji turystycznych wymaga podjęcia działań w dwóch najważniejszych kierunkach, a mianowicie:

- restrukturyzacji i modernizacji istniejącej infrastruktury turystycznej,
- budowy nowoczesnych punktowych i liniowych elementów infrastrukturalnych.

Na główne zadania i sekwencje inwestycyjne w zakresie infrastruktury turystycznej złożą się głównie:

- zagospodarowanie wybranych tras pieszych,
- zagospodarowanie wybranych lokalnych szlaków rowerowych oraz regionalnych odcinków tras międzynarodowych,
- budowa parkingów i miejsc odpoczynku,
- budowa wież, kładek i pomostów widokowych,
- stworzenie ujednoczonego systemu informacji turystycznej.
- renowacja i rozbudowa urządzeń rekreacyjno sportowych (m.in. przystani wodnych),
- budowa parków rozrywki.

Ze względu na charakter opracowania szczegółowe omówienie działań wytypowanych do realizacji zestawiono w formie tabelarycznej (tabela) tylko dla elementów infrastruktury turystycznej na terenach leśnych i ich bezpośredniego sąsiedztwa. Dane te obejmują:

- rodzaj planowanego działania,
- planowany okres realizacji,
- szacunkowe koszty realizacji (wg cen z 2015 r.),
- podmioty wskazane do realizacji działania.

Wskazano dwa horyzonty czasowe potencjalnego rozwoju – na najbliższe 10 lat (2016-2025) i kolejne 10 lat (2026-2035). W drugiej grupie znalazły się tereny w miejscowościach położonych głównie na obszarze Wysoczyzny Elbląskiej oraz zaplecze planowanej lokalizacji przekopu przez Mierzeję Wiślaną w rejonie miejscowości Skowronki (gm. Sztutowo). Dłuższy horyzont czasowy można korelować w tym przypadku z przewidywanym wzrostem ruchu turystycznego i inwestycyjnego przy założeniu wykonania przekopu przez mierzeję.



Tabela 16. Wybrane działania w zakresie poprawy infrastruktury turystycznej na obszarze LKP Lasy Elbląsko-Żuławskie (w cenach z 2015 r.).

Lp.	Działanie	Podmiot/y odpowiedzialny/e za wdrożenie działania	Szacunkowe koszty realizacji (w zł)	Termin realizacji
Działania priorytetowe				
1.	Rozbudowa centrum LKP w Elblągu	Elbląsko-Żuławski Klaster Turystyczny Nadleśnictwo Elbląg	zależne od ostatecznego projektu	2017-2020
2.	Utworzenie parku MTB Extreme w Kadynach-Cegielni	Elbląsko-Żuławski Klaster Turystyczny Nadleśnictwo Elbląg Urząd Miasta i Gminy w Tolkmicku podmiot prywatny	90.000	2018-2019
3.	Zagospodarowanie turystyczne okolicy Świętego Kamienia	Elbląsko-Żuławski Klaster Turystyczny Nadleśnictwo Elbląg Urząd Miasta i Gminy w Tolkmicku	8.000	2017
4.	Wyznaczenie ścieżki edukacyjnej „Doliny i Źródlika Wysoczyzny Elbląskiej” w okolicach Tolkmicka i budowa infrastruktury towarzyszącej	Elbląsko-Żuławski Klaster Turystyczny Nadleśnictwo Elbląg Urząd Miasta i Gminy w Tolkmicku organizacja pozarządowa	15.000	2017
5.	Budowa parkingu leśnego w Chojnowie	Elbląsko-Żuławski Klaster Turystyczny Nadleśnictwo Elbląg	20.000	2020
6.	Zagospodarowanie turystyczne punktu widokowego w Tolkmicku	Elbląsko-Żuławski Klaster Turystyczny Nadleśnictwo Elbląg Urząd Miasta i Gminy w Tolkmicku	35.000	2019-2020
7.	Wyznaczenie ścieżki edukacyjnej „Szlak cegielniany” w Kadynach i budowa infrastruktury towarzyszącej	Elbląsko-Żuławski Klaster Turystyczny Nadleśnictwo Elbląg Urząd Miasta i Gminy w Tolkmicku organizacja pozarządowa	12.000	2019
8.	Wyznaczenie ścieżki edukacyjnej „Dolina Grabianki” i budowa infrastruktury towarzyszącej	Elbląsko-Żuławski Klaster Turystyczny Nadleśnictwo Elbląg Urząd Miasta i Gminy w Tolkmicku organizacja pozarządowa	7.000	2023
9.	Wyznaczenie szlaku przełajowego „Ścieżka Tytana” i budowa infrastruktury towarzyszącej	Elbląsko-Żuławski Klaster Turystyczny Nadleśnictwo Elbląg Urząd Miasta w Elblągu organizacja pozarządowa	10.000	2019



10.	Wyznaczenie szlaku przełajowego „Ścieżka Olbrzyma” i budowa infrastruktury towarzyszącej	Elbląsko-Żuławski Klaster Turystyczny Nadleśnictwo Elbląg Urząd Miasta i Gminy w Tolkmicku organizacja pozarządowa	10.000	2019
11.	Remont parkingu leśnego Lipia Góra	Elbląsko-Żuławski Klaster Turystyczny Nadleśnictwo Elbląg	3.000	2017
12.	Budowa parkingu leśnego w Pagórkach	Elbląsko-Żuławski Klaster Turystyczny Nadleśnictwo Elbląg	25.000	2017
13.	Budowa parkingu leśnego w Jeleniej Dolinie	Elbląsko-Żuławski Klaster Turystyczny Nadleśnictwo Elbląg	25.000	2018
14.	Budowa parkingów leśnych w Wysokim Borze	Elbląsko-Żuławski Klaster Turystyczny Nadleśnictwo Elbląg	25.000	2020
15.	Modernizacja Szlaku Jantarowego	Elbląsko-Żuławski Klaster Turystyczny Nadleśnictwo Elbląg Starostwo Powiatowe w Nowym Dworze Gdańskim PTTK o/Elbląg	10.000	2017
16.	Budowa parkingu centralnego w Stegnie	Elbląsko-Żuławski Klaster Turystyczny Nadleśnictwo Elbląg Urząd Gminy w Stegnie podmiot prywatny	zależne od ostatecznego projektu	2017-2018
17.	Wyznaczenie ścieżki edukacyjnej „Klify Zalewu Wiślanego” i budowa infrastruktury towarzyszącej	Elbląsko-Żuławski Klaster Turystyczny Nadleśnictwo Elbląg Urząd Miasta w Krynicy Morskiej organizacja pozarządowa podmiot prywatny	28.000	2018
18.	Wyznaczenie ścieżki edukacyjnej „Wydma Szara” i budowa infrastruktury towarzyszącej	Elbląsko-Żuławski Klaster Turystyczny Nadleśnictwo Elbląg Urząd Miasta w Krynicy Morskiej organizacja pozarządowa	10.000	2017
19.	Modernizacji wieży widokowej na Wielbłądzim Garbie wraz z poprawą dostępności	Elbląsko-Żuławski Klaster Turystyczny Nadleśnictwo Elbląg Urząd Miasta w Krynicy Morskiej	100.000	2023-2024
20.	Wyznaczenie ścieżki edukacyjnej „Bory Mierzei Wiślanej” i budowa infrastruktury towarzyszącej	Elbląsko-Żuławski Klaster Turystyczny Nadleśnictwo Elbląg Urząd Miasta w Krynicy Morskiej organizacja pozarządowa	7.000	2021



21.	Wyznaczenie ścieżki edukacyjnej „Moczary Junoszyńskie” i budowa infrastruktury towarzyszącej	Elbląsko-Żuławski Klaster Turystyczny Nadleśnictwo Elbląg Urząd Miasta w Krynicy Morskiej organizacja pozarządowa	6.000	2022
22.	Wyznaczenie Szlaku Granicznego i budowa infrastruktury towarzyszącej	Elbląsko-Żuławski Klaster Turystyczny Nadleśnictwo Elbląg Urząd Miasta w Krynicy Morskiej organizacja pozarządowa	50.000	2017-2018
23.	Wyznaczenie ścieżki edukacyjnej „Szlak Wydmy” w Piaskach i budowa infrastruktury towarzyszącej	Elbląsko-Żuławski Klaster Turystyczny Nadleśnictwo Elbląg Urząd Miasta w Krynicy Morskiej organizacja pozarządowa	20.000	2017-2018
24.	Wyznaczenie ścieżki edukacyjnej „Ujście Wisły” i budowa infrastruktury towarzyszącej	Elbląsko-Żuławski Klaster Turystyczny Nadleśnictwo Elbląg Urząd Gminy w Stegnie organizacja pozarządowa	15.000	2018
25.	Budowa elementów infrastruktury turystycznej w miejscowości Mikoszewo	Elbląsko-Żuławski Klaster Turystyczny Nadleśnictwo Elbląg Urząd Gminy w Stegnie podmiot prywatny	90.000	2016-2018
26.	Wyznaczenie trasy rowerowej Mikoszewo – Kaliningrad i budowa infrastruktury towarzyszącej	Elbląsko-Żuławski Klaster Turystyczny Nadleśnictwo Elbląg Starostwo Powiatowe w Nowym Dworze Gdańskim organizacja pozarządowa	30.000	2017
27.	Wyznaczenie ścieżki edukacyjnej „Śladami prądziejów” w Weklicach i budowa infrastruktury towarzyszącej	Elbląsko-Żuławski Klaster Turystyczny Nadleśnictwo Elbląg Urząd Gminy w Elblągu organizacja pozarządowa	120.000	2021-2022
28.	Budowa kładki i czatowni oraz infrastruktury towarzyszącej nad Zatoką Elbląską (Nowe Batorowo)	Elbląsko-Żuławski Klaster Turystyczny Nadleśnictwo Elbląg Urząd Gminy w Elblągu organizacja pozarządowa	150.000	2019-2020
29.	Budowa elementów infrastruktury turystycznej w miejscowości Suchacz	Elbląsko-Żuławski Klaster Turystyczny Nadleśnictwo Elbląg Urząd Miasta i Gminy w Tolkmicku podmiot prywatny	zależne od ostatecznego projektu	2020-2021



30.	Remont wieży widokowej w Żółwińcu i poprawa okolicznych elementów zagospodarowania turystycznego	Elbląsko-Żuławski Klaster Turystyczny Nadleśnictwo Elbląg Urząd Gminy w Markusach	35.000	2017
Działania drugorzędne				
1.	Rewitalizacja Parku Zawiszany	Elbląsko-Żuławski Klaster Turystyczny Nadleśnictwo Elbląg Urząd Gminy w Elblągu	zależne od ostatecznego projektu	2027-2028
2.	Rewitalizacja parku dworskiego Krasny Las	Elbląsko-Żuławski Klaster Turystyczny Nadleśnictwo Elbląg Urząd Gminy w Elblągu	zależne od ostatecznego projektu	2028-2029
3.	Wyznaczenie szlaku kulturowego Kadyny i budowa infrastruktury towarzyszącej	Elbląsko-Żuławski Klaster Turystyczny Nadleśnictwo Elbląg Urząd Miasta i Gminy w Tolkmicku organizacja pozarządowa	7.000	2027
4.	Wyznaczenie szlaku „Wzgórz Wysoczyzny” i budowa infrastruktury towarzyszącej	Elbląsko-Żuławski Klaster Turystyczny Nadleśnictwo Elbląg Urząd Gminy w Milejewie organizacja pozarządowa	15.000	2028-2029
5.	Wyznaczenie ścieżki rowerowej Ogrodniki – Pogrodzie i budowa infrastruktury towarzyszącej	Elbląsko-Żuławski Klaster Turystyczny Nadleśnictwo Elbląg Urząd Gminy w Milejewie organizacja pozarządowa	80.000	2028-2029
6.	Zagospodarowanie turystyczne okolic mostu drogowego w miejscowości Krzewsk	Elbląsko-Żuławski Klaster Turystyczny Nadleśnictwo Elbląg Urząd Gminy w Markusach	100.000	2030-2031
7.	Budowa parku rozrywki w Stegnie	Elbląsko-Żuławski Klaster Turystyczny Nadleśnictwo Elbląg podmiot prywatny	zależne od ostatecznego projektu	2027-2029
8.	Budowa kładki i czatowni oraz infrastruktury towarzyszącej na Wyspie Kępa (Nowotki)	Elbląsko-Żuławski Klaster Turystyczny Nadleśnictwo Elbląg Urząd Gminy w Elblągu	180.000	2029-2030
10.	Budowa parkingu leśnego w Nowince	Elbląsko-Żuławski Klaster Turystyczny Nadleśnictwo Elbląg	25.000	2031

Źródło: opracowanie własne



Bibliografia

1. Adamczyk J., Giedych R., Wałdykowski P., 2015, Koncepcja rozwoju infrastruktury turystycznej w Leśnych Kompleksach Promocyjnych - poradnik metodyczny, SGGW, Warszawa.
2. Diagnoza uwarunkowań i stanu rozwoju turystyki w LKP Lasy Elbląsko-Żuławskie, 2015, BULiGL, Gdynia.
3. Jażdżewska I., Lisowska A., 2011, Turystyka w lasach francuskich. Przykład projektu Retrouvance [w:] Turystyka i Hotelarstwo, nr 18, WSTiH w Łodzi, Łódź.
4. Sikora K., 2012, Klastry turystyczne szansą rozwoju mikroregionów. Zarządzanie i Finanse. nr 1-2, Uniwersytet Gdański, Gdańsk.