

Kąty Rybackie, 25.10.2025 r.

PROTOKÓŁ ze spotkania terenowego zespołu lokalnej współpracy dla obszaru Mierzei Wiślanej

Dnia 25.10.2025 r. w leśnictwie Kąty Rybackie, odbyło się spotkanie terenowe zespołu lokalnej współpracy dla obszaru.

W spotkaniu wzięło udział 12 osób, zgodnie z listą obecności stanowiącą załącznik nr 1 do niniejszego Protokołu.

Cel spotkania

- **Zwiększenie świadomości społecznej – wyjaśnienie, na czym polega praca leśników, jakie są zasady gospodarowania lasem i dlaczego poszczególne działania (np. trzebieże, cięcia, odnowienia) są podejmowane.**
- **Pokazanie celowości działań gospodarczych – udowodnienie, że każde działanie w lesie ma określony cel przyrodniczy, gospodarczy lub społeczny, zgodny z zasadami trwałości i zrównoważonego rozwoju.**
- **Budowanie konstruktywnego dialogu – stworzenie przestrzeni do rozmowy z mieszkańcami i wysłuchania ich opinii przed opracowaniem wniosków do nowego PUL.**
- **Wstępne konsultacje terenowe – zebranie uwag, które mogą być pomocne przy formułowaniu zadań i kierunków gospodarki leśnej w nowym planie.**

Przebieg posiedzenia

Spotkanie otworzył Zastępca Nadleśniczego Nadleśnictwa Elbląg, Pan **Krzysztof Utrysko**, który powitał uczestników oraz przedstawił zakres tematyczny i cel spotkania. Po wprowadzeniu przeprowadzono dyskusję merytoryczną z udziałem przedstawicieli Służby Leśnej, w tym Pana **Jana Piotrowskiego** – starszego specjalisty Służby Leśnej, oraz Pana **Artura Rostkowskiego** – leśniczego Leśnictwa Kąty Rybackie.



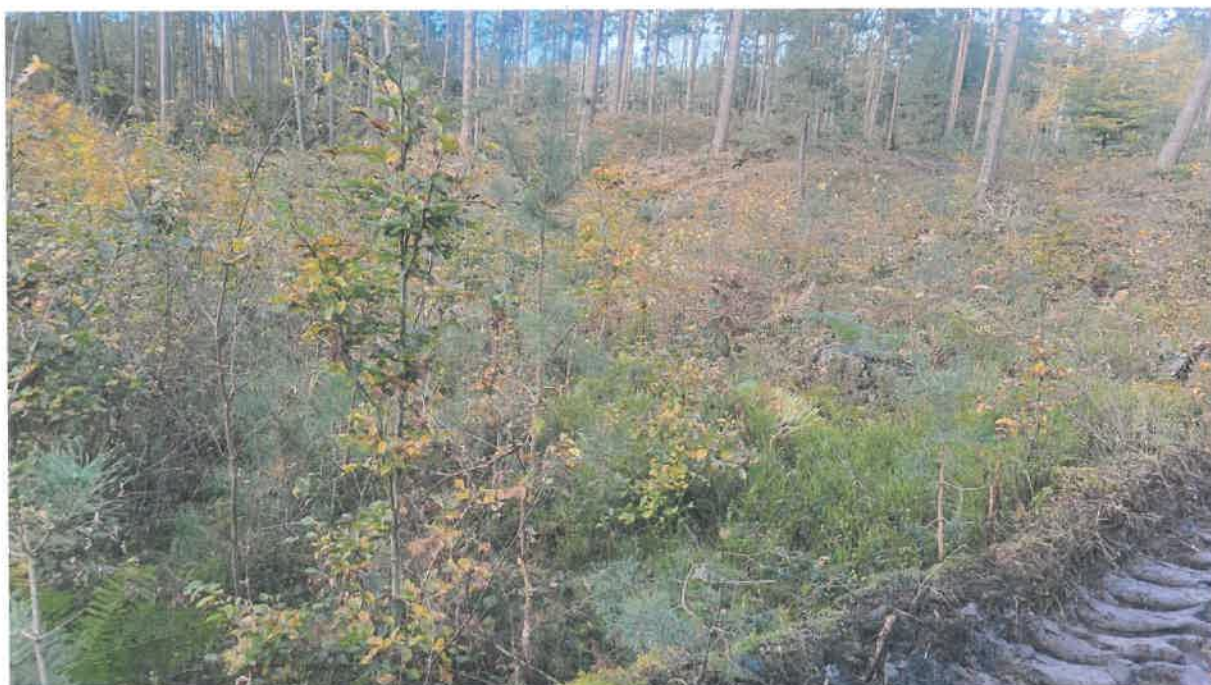
Podczas terenowego spotkania przedstawiono uczestnikom zasady prowadzenia gospodarki leśnej oraz etapy prac poprzedzających opracowanie nowego Planu Urządzenia Lasu. Zaprezentowano powierzchnię leśną użytkowaną od ponad 20 lat, stanowiącą jedno wydzielenie, która posłużyła jako ilustracja długofalowego prowadzenia gospodarki leśnej. Omówiono przebieg cyklu odnowieniowego, zaznaczając, że od momentu pozyskania drewna do czasu, gdy nowe pokolenie lasu osiągnie rozmiary pozwalające na jego społeczne postrzeganie jako pełnowartościowy las, upływa przeciętnie 20-30 lat. Podkreślono, że jest to okres, po którym las przestaje być odbierany jako teren otwarty i zaczyna spełniać wizualne i krajobrazowe oczekiwania społeczne. Zwrócono uwagę, że czas pomiędzy wykonaniem zrębu a wprowadzeniem odnowienia wynosi do 5 lat i zależy od biologii oraz wymagań gatunku głównego. Podkreślono także, że pięcioletnie odroczenie odnowienia wynika m.in. z potrzeby ochrony lasu i wykorzystania ewentualnego odnowienia naturalnego, zwłaszcza w drzewostanach zgodnych z siedliskiem. Gospodarka prowadzona jest w cyklu dziesięcioletnim zgodnie z zapisami PUL. Pozyskanie drewna nie będzie prowadzone jednorazowo, a działania ukierunkowane są na utrzymanie drzewostanu o strukturze wielopiętrowej, wielogatunkowej i wielowiekowej. Wskazano na konieczność uwzględniania wymogów obszarów Natura 2000, które nakazują modyfikację gospodarki leśnej w kierunku prowadzenia zrównoważonej gospodarki leśnej. Wskazano, że z przyrodniczego punktu widzenia drzewostany wielowiekowe są szczególnie cenne. Zwrócono uwagę na zmieniające się warunki klimatyczne i konieczność dostosowania gospodarki leśnej do aktualnych uwarunkowań przyrodniczych. Działania leśników mają charakter planowy, systematyczny i oparty na opracowaniach naukowych, zmierzający do zgodności składu gatunkowego z potencjałem siedliska. Prace odnowieniowe i z zakresu pozyskania prowadzone są z zachowaniem istniejącej infrastruktury. Po zakończeniu robót wykonywane są prace naprawcze w celu przywrócenia stanu pierwotnego istniejących tras.

Podczas spotkania zwrócono również uwagę na temat lasów nadmorskich oraz odpowiedniego gospodarowania tym zasobem, ze względu na konieczność ochrony gleb przed erozją. Planowane prace leśne uwzględniają powyższą konieczność poprzez zmniejszenie intensywności zabiegów oraz urozmaicenie składów gatunkowych, wszędzie gdzie jest to możliwe stosowanie odnowień naturalnych, a przy odnowieniach sztucznych minimalizowanie zabiegów przygotowania gleby do sadzenia. Powyższe wytyczne dotyczą zarówno gruntów Lasów Państwowych jak również gruntów Urzędu Morskiego przekazanych przez Nadleśnictwo Elbląg do Urzędu Morskiego w Gdyni w minionym 10-leciu.



Fot. 1. Szlak zrywkowy i odnowienie na terenie leśnictwa Kąty Rybackie

Omówiono zastosowanie nowoczesnych maszyn leśnych, które dzięki dużym kołom, niskociśnieniowym ogumieniom i wysięgnikom o dużym zasięgu minimalizują uszkodzenia gleby i ściółki. Zwrócono uwagę, że poruszanie się po istniejących drogach i szlakach ogranicza degradację siedliska. Ustalono, że wzruszona gleba sprzyja samosiewowi i naturalnym procesom odnowieniowym. Podkreślono, że gospodarka leśna wymaga stałej obserwacji i reagowania na zmienne warunki przyrodnicze, gdyż nie istnieje uniwersalny schemat postępowania. Wyjaśniono, że otwarte powierzchnie, takie jak np. gniazda, umożliwiają wprowadzanie gatunków światłożądnych, takich jak dąb. Wskazano, że wcześniejsze przerzedzenie drzewostanu może inicjować proces odnowienia naturalnego, o ile skład gatunkowy pozostaje zgodny z siedliskiem. Podkreślono, że drzewostany na Mierzei cechują się odpornością na wiatry z uwagi na stałą ekspozycję na czynniki klimatyczne, a ich zróżnicowana struktura wiekowa i gatunkowa dodatkowo zwiększa stabilność ekosystemu.



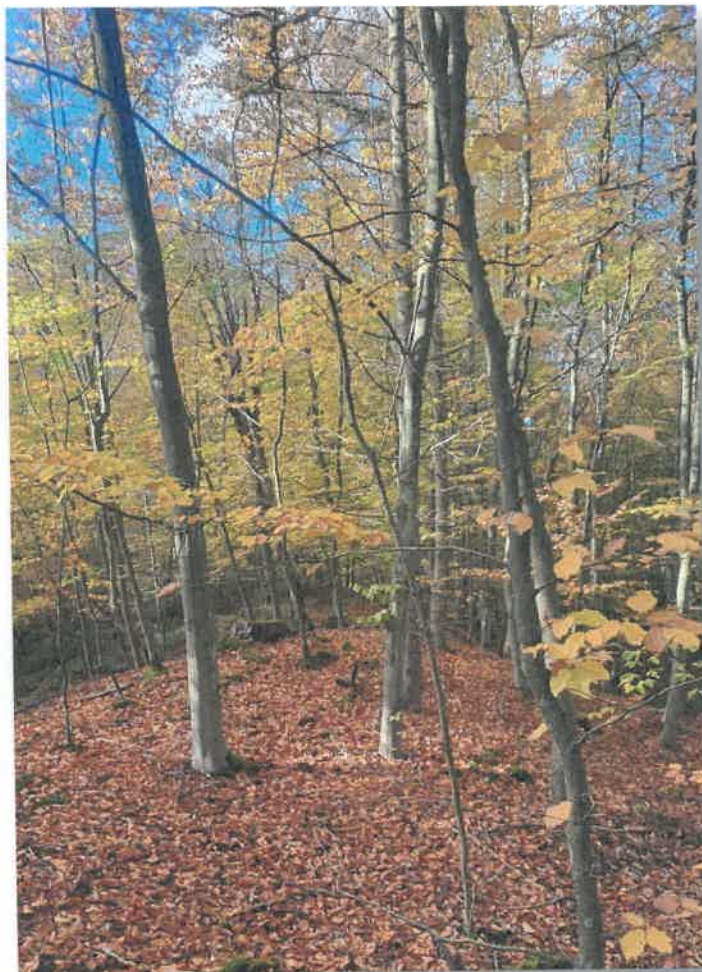
Fot. 2. Uprawa leśna na terenie leśnictwa Kąty Rybackie

Na prezentowanej powierzchni uczestnicy spotkania mogli zaobserwować młody drzewostan o zróżnicowanym składzie gatunkowym, z udziałem buka, sosny, brzozy oraz świerka. Widoczny jest kolejny etap odnawiania się lasu. Na powierzchni rozwija się młode pokolenie drzew, które miejscami osiąga już kilka metrów wysokości. Powierzchnia stanowi przykład kształtującego się lasu o zróżnicowanej budowie. Zewnętrznie może sprawiać wrażenie nieuporządkowanej, jednak wewnątrz wyraźnie widoczny jest proces odtwarzania drzewostanu oraz stabilizowania się warstw roślinności.



Fot. 3. Drzewostan 20-letni na terenie leśnictwa Kąty Rybackie

Na powierzchni z dwudziestoletnim drzewostanem o zróżnicowanym składzie gatunkowym, z udziałem dębu, buka, sosny, brzozy oraz świerka pokazano proces ponownego kształtowania się lasu. Formuje się warstwa ściółki, pojawiają się grzyby, krzewy i krzewinki oraz młody ok 3-5 m wysokości las. Omówiono zabiegi pielęgnacyjne, w tym czyszczenia i trzebieże wczesne, których celem jest regulacja składu i zwarcia drzewostanu. Wskazano, że proces selekcji zachodzi również naturalnie, silniejsze drzewa wypierają osobniki słabsze. Zwrócono uwagę, że proces zasychania drzew jest zjawiskiem ciągłym i naturalnym, a działania gospodarcze ukierunkowane są na jego wyprzedzanie poprzez pozyskanie drewna we właściwym momencie, tak aby surowiec mógł być efektywnie wykorzystany. Omówiono również przygotowanie gleby pod odnowienie. Podkreślono, że prace prowadzone są w sposób ograniczający naruszenie struktury gleby, tak aby zachować aktywność drobnoustrojów glebowych oraz naturalne procesy rozkładu materii organicznej w ściółce. Działania te sprzyjają ochronie bioróżnorodności, wzbogaceniu gleby w składniki odżywcze oraz utrzymaniu naturalnych funkcji ekosystemu leśnego, w tym pozytywnego wpływu martwego drewna na środowisko.



Fot. 4. Drzewostan 30-40 letni na terenie leśnictwa Kąty Rybackie

Podkreślono, że gospodarka leśna prowadzona jest w długiej perspektywie czasowej, obejmującej okres około 80-120–160 lat. W odniesieniu do obecnego etapu, młode pokolenie drzew jest jeszcze mało widoczne, co może stwarzać wrażenie braku podjętych działań, mimo że proces odtwarzania drzewostanu przebiega prawidłowo. W dyskusji zwrócono uwagę na wrażenie kumulacji prac w jednym okresie. Wyjaśniono, że ilość pozyskiwanego drewna wynika z zapisów Planu Urządzenia Lasu obejmującego dziesięcioletni cykl gospodarowania, opartego na danych naukowych, technicznych i przyrodniczych. Podkreślono, że zakres pozyskania drewna jest uzależniony od potrzeb lasu, a nie od zapotrzebowania na surowiec. Zaznaczono również, że ze względu na równowiekową strukturę drzewostanów w przeszłości, konieczne było wykonanie cięć w większym zakresie. W przyszłości, wraz z kształtowaniem się młodszych i bardziej zróżnicowanych drzewostanów, intensywność prac będzie stopniowo malała. Wskazano, że powierzchnie przeznaczone do ochrony starodrzewów są obecnie w trakcie wyznaczania.



Fot. 5. Drzewostan 60 -70 letni na terenie leśnictwa Kąty Rybackie

Zaznaczono, że prace pielęgnacyjne w drzewostanach, obejmujące trzebieże, prowadzone są w cyklach około dziesięcioletnich. W razie potrzeby do prac wprowadza się sprzęt mechaniczny, przy czym ruch maszyn odbywa się wyłącznie po wyznaczonych szlakach zrywkowych. Po zakończeniu zadań powierzchnie te pozostawiane są do naturalnej regeneracji, a z czasem ulegają wyrównaniu, obsypaniu i ponownemu zarośnięciu roślinnością.

Zakończenie

Zastępca Nadleśniczego podziękował uczestnikom za aktywny udział w dyskusji oraz wszystkie pytania dotyczące prowadzenia gospodarki leśnej.

Podkreślono znaczenie dalszej współpracy, wymiany doświadczeń oraz otwartości na rozmowy i wspólne poszukiwanie najlepszych rozwiązań w zakresie prowadzenia zrównoważonej gospodarki leśnej.

Podsumowanie i wnioski

Spotkanie umożliwiło omówienie zasad prowadzenia gospodarki leśnej oraz przedstawienie działań związanych z odnowieniem i przebudową drzewostanów na terenie Leśnictwa Kąty Rybackie. Podkreślono znaczenie etapowego prowadzenia prac, z zachowaniem ciągłości procesów przyrodniczych i minimalizacją ingerencji w środowisko. Zwrócono uwagę na potrzebę prowadzenia działań w sposób ograniczający degradację ścieżek i szlaków turystycznych oraz unikania jednorazowego, skumulowanego pozyskania drewna na większych powierzchniach.

Załączniki

1. Lista obecności

NADLEŚNICZY
Nadleśnictwa Elbląg

Robert Wielgosz

